



MEMORIA

2019



c/ Doctor Suarez Perdiguero, 1-3 50002 ZARAGOZA

Tel.: 976 421 683 fundacion@atenciontemprana.org

Inscrita en el Registro de Fundaciones de la Comunidad Autónoma de Aragón, nº 159 / CIF G-50991272

El ejercicio que presentamos constituye un hito en la historia de nuestra Fundación ya que en este año 2019 ha terminado el contrato obtenido en concurso público el año 2010, para la prestación del servicio público de atención temprana en dos de los cuatro lotes de Zaragoza capital y en el medio rural de las provincias de Teruel y Zaragoza. El contrato ha sido prorrogado por cinco años más, lo que muestra la confianza de la administración aragonesa en nuestro trabajo.

En estos diez últimos años hemos dado un impulso definitivo al desarrollo de nuestra Red de Centros en la provincia de Zaragoza: hemos consolidado cuatro Centros de Desarrollo Infantil y Atención Temprana (CDIAT) en Borja, Calatayud, Caspe y Ejea, desde los cuales hemos desarrollado otras cinco antenas para acercar más la atención a las familias que la necesitan, en Brea, Cariñena, Tarazona, Utebo y Zuera. La Almunia será muy posiblemente la próxima. Ocho de los trece centros de nuestra Red han sido creados en estos últimos diez años.

También durante estos diez años hemos consolidado un servicio para dar continuidad, hasta el final de la edad pediátrica, a la atención que reciben los niños en el Programa de Atención Temprana (PAT) cuando llegan a los seis años y necesitan continuar. Este servicio que llamamos de atención a la infancia (SAI) se presta en todos los centros de nuestra red. En el año 2009 atendimos 357 niños y sus familias (321 en el PAT y 36 en el SAI), en 2019 hemos atendido 1.601 niños y sus familias (1.259 en el PAT y 342 en el SAI).

A través de nuestra Fundación el Gobierno de Aragón atiende pues, anualmente y con una frecuencia de varias veces por semana, a los niños y niñas de más de mil seiscientas familias (1.600), que presentan serias dificultades en su desarrollo, desde que nacen y a lo largo de la edad pediátrica. La estrategia de hacer accesibles en el medio rural aragonés servicios para atender los problemas de desarrollo de la infancia, tiene efectos indudables en la lucha contra la despoblación, y en este sentido es una de las inversiones más acertadas que puede hacer nuestra administración. Nuestra Fundación está disponible para culminar, en el marco de esta prórroga del contrato entre 2020 y 2024, el desarrollo de la Red de Centros de Atención Temprana en la provincia de Teruel.

La experiencia adquirida durante los 16 años de funcionamiento del PAT puede orientar una actualización de los criterios en la prestación del servicio público de atención temprana, aprovechando los sistemas de información y de control de la gestión que hemos desarrollado estos años, a fin de responder a los retos que presenta el actual desarrollo del servicio.

Alfonso Vicente Barra

Presidente

INDICE

1. PRESENTACIÓN DE LA ENTIDAD	1
2. RED DE CENTROS DE ATENCIÓN TEMPRANA. Los Centros de Desarrollo Infantil y Atención Temprana (CDIAT)	4
3. EL SERVICIO DE ATENCIÓN TEMPRANA: 0 a 6 años	13
4. EL SERVICIO DE ATENCIÓN A LA INFANCIA	33
5. OTROS PROGRAMAS	49
6. EVOLUCIÓN DE LOS PRINCIPALES SERVICIOS	56
7. LOS EQUIPOS EN LA RED DE CENTROS	59
8. COLABORACIÓN EN RED. INTERACCIONES CON EL ENTORNO	66
9. LA CALIDAD EN LA FUNDACIÓN ATENCIÓN TEMPRANA	72

Relación de Figuras y gráficos

Anexos

I: Fotografías de Instalaciones de los Centros de Desarrollo Infantil y Temprana, y antenas.

II: Información FAT en redes sociales

Notas:

En la presente Memoria se habla de niños debido a que el mayor porcentaje de la población atendida son varones.

Las imágenes que aparecen en esta memoria son propiedad de la FAT, excepto las contenidas en el apartado 8, obtenidas de varias fuentes web, y aquellas pertenecientes a bancos de imágenes comerciales. No se autoriza en ningún caso el uso de estas imágenes a terceras partes.

1. PRESENTACIÓN DE LA ENTIDAD

La Fundación Atención Temprana (FAT) es una entidad sin ánimo de lucro, constituida el 28 de noviembre de 2003, que desarrolla diferentes servicios dirigidos a la infancia mediante una Red de Centros denominados Centros de Desarrollo Infantil y Atención Temprana (CDIAT), distribuidos por el territorio aragonés.



La Fundación ha participado activamente en el desarrollo del Programa de Atención Temprana en nuestra Comunidad Autónoma, así como en asegurar la continuidad de dicho servicio a lo largo de la edad pediátrica, para todos aquellos niños que lo necesiten.

El **Patronato** de nuestra Fundación está integrado por la Fundación Ramón Rey Ardid, Plena Inclusión-Aragón, y el Servicio de Pediatría del Hospital Infantil Universitario "Miguel Servet".



EL PATRONATO

D. Alfonso Vicente (Fundación Ramón Rey Ardid), **Presidente**

D. Santiago Villanueva (Plena Inclusión Aragón), **Vicepresidente**

D. Ramón Álvarez (Plena Inclusión Aragón), **Tesorero**

D. Luis Bona (Fundación Ramón Rey Ardid), **Secretario**

D. Manuel Hernández (Fundación Ramón Rey Ardid), **Vocal**

D. José Francisco Blasco (Plena Inclusión Aragón), **Vocal**

D. Javier López (Fundación Ramón Rey Ardid), **Vocal**

D. José Antonio Mora (Plena Inclusión Aragón), **Vocal**

D. José Ignacio Labarta (Hospital Infantil Universitario Miguel Servet), **Vocal**

La **finalidad de FAT** es la realización de programas que faciliten el pleno desarrollo, entre el nacimiento y el final de la edad pediátrica, de los niños y niñas que presentan o pueden presentar un trastorno o dificultad en el mismo.

Los **principios de actuación** de **FAT** son los siguientes:

- **Asistencia y atención integral** a los niños y niñas que, a lo largo de la edad pediátrica, puedan presentar trastornos o dificultades en el desarrollo o en riesgo de padecerlos.
- **Prevención de las circunstancias** que agravan y/o dificultan los procesos de integración sociofamiliar y socialización a lo largo de la edad pediátrica.
- Mejorar las **condiciones y la calidad de vida** de las personas atendidas.
- **Colaboración con los organismos públicos y entidades privadas** en la mejora de las situaciones individuales y globales de los niños y niñas con dificultades para su pleno crecimiento y desarrollo y su plena participación social y familiar.



2. RED DE CENTROS DE ATENCIÓN TEMPRANA. Los Centros de Desarrollo Infantil y Atención Temprana (CDIAT)

El proyecto de la Fundación Atención Temprana se basa en un modelo sectorizado que facilite a todas las familias aragonesas:

- Un servicio en el que puedan encontrar lo necesario para atender el crecimiento, desarrollo y crianza de sus hijos.
 - Accesibilidad a los servicios y tratamientos que precisen.
 - Igualdad de oportunidades.
 - Calidad de vida.
- Los Centros de la Fundación Atención Temprana desarrollan Programas de sensibilización, prevención y detección temprana; y ofrecen, además atención terapéutica a los niños y a sus familias:
 - **De atención al niño:** Valoración global del niño, actualización diagnóstica del trastorno, tratamientos en rehabilitación funcional y fisioterapia de los trastornos neuromotores, estimulación sensorial y psicomotriz, logopedia y apoyo psicopedagógico, rehabilitación especializada en disfagia y deglución, atención psicológica y psicoterapéutica.
 - **De atención a la familia:** Orientación, atención y acompañamiento familiar. Apoyo psicológico.
 - **De atención a la escuela y al entorno:** Coordinación e interacción continua dentro del ámbito de atención educativa y de atención sanitaria y social, con los equipos concernidos por los casos que atendemos.

Servicios que desarrolla la Fundación



- **Servicio de Atención Temprana (0-6 años).**

El objetivo es ofrecer una respuesta lo más pronto posible, a las necesidades transitorias o permanentes que presentan los niños de 0 a 6 años con trastornos en su desarrollo, o que tienen el riesgo de padecerlos. Estas intervenciones han de ser planificadas por un equipo de profesionales de orientación interdisciplinar. La puerta de entrada son los Centros de Atención a la Discapacidad del Instituto Aragonés de Servicios Sociales (IASS), donde se solicita la valoración del caso desde los servicios sanitarios, educativos y sociales.

- **Servicio de Atención a la Infancia (6 años hasta el final de edad pediátrica).**

El principal objetivo del Servicio de Atención a la Infancia es dar continuidad al Programa Aragonés de Atención Temprana, para aquellos niños que lo necesiten, manteniendo a partir de los seis años, los tratamientos dirigidos a las dificultades en su desarrollo, su crecimiento y su socialización.

También se atienden niños cuyas dificultades han sido detectadas después de cumplir los seis años de edad.

- **Otros Programas.**

Servicios y acciones complementarias a la actividad asistencial, dirigidas a los niños, sus familias y entorno, y a la sociedad en general:

- La atención **a los Trastornos del Espectro Autista (TEA) y al Trastorno Mental Grave (TMG)** en la infancia, constituye un **área de interés específico** en nuestra Fundación mediante una oferta diversa que responde a un número importante de niños con dificultades vinculadas a estas condiciones. Una respuesta a la medida de las dificultades y de las condiciones de cada uno de estos niños, tomados uno por uno.
- **Espacios de Socialización y Creatividad:** Mediante la realización de talleres que favorecen el desarrollo y la socialización del niño, a la vez que favorecen la conciliación familiar. Creatividad, Pintura, Música, Audiovisuales, Psicomotricidad, Cocina, etc. En 2019, y apoyado con la financiación de diferentes organismos, se ha realizado un importante esfuerzo y despliegue en la realización de estos espacios en toda la red de Centros, especialmente en el área rural de la provincia de Zaragoza.
- **Grupos de Estimulación:** Intervenciones programadas y realizadas por los equipos de nuestros centros en colaboración con los profesionales de Escuelas Infantiles, que refuerzan la labor que se realiza desde la Escuela Infantil, atendiendo aquellos casos en los que se detecta una dificultad en el desarrollo y acompañando a estos niños y sus familias de manera particularizada.

- **Colaboraciones en red:** Participaciones y colaboraciones en diferentes recursos y agentes de las redes de servicios sociales, sanitarios y educativos. En diferentes apartados de esta Memoria se describen en mayor detalle los servicios así como información sobre el dimensionamiento y repercusión de los mismos.

Los hechos más relevantes en 2019 en cuanto a la cartera de Servicios son:

- ✓ Prórroga del contrato de gestión de servicios públicos en modalidad de concierto con el IASS, para la prestación del Programa de Atención Temprana en Aragón (2020-2024).
- ✓ Incorporación del Servicio de Atención a la Infancia en los CDIAT Actur y Portillo Delicias.
- ✓ Continuidad e importante despliegue en el Programa de Espacios de Socialización en la red de Centros.
- ✓ Continuidad de Proyecto Grupos de Estimulación en Caspe, y primeros pasos para el desarrollo de dicho proyecto en Zuera.



La actual **Red de Centros de Desarrollo Infantil y Atención Temprana**, concertados con el Instituto Aragonés de Servicios Sociales (IASS), dan cobertura a la zona rural de las provincias de Zaragoza y Teruel, y a una parte del área urbana de Zaragoza, como se muestra en la figura. El directorio de Centros es el siguiente:



CDIAT	ACTUR	C/ Francisco Ferrer, 7-9-11	50018 Zaragoza	976 515 456	cat@atenciontemprana.org
CDIAT	JILOCA MONCAYO	C/ Teruel, 13	50300 Calatayud	976 891 944	jilocamoncayo@atenciontemprana.org
Antena	Brea de Aragón	C/ Oriente, 23	50246 Brea de Aragón	976 891 944	jilocamoncayo@atenciontemprana.org
Antena	Cariñena	Camino de la Platera, 2	50400 Cariñena	976 891 944	jilocamoncayo@atenciontemprana.org
CDIAT	BAJO ARAGÓN ALCAÑIZ	C/ Ciudad Deportiva Santa María, 1, bajos	44600 Alcañiz	978 834 248	bajoaragon@atenciontemprana.org
CDIAT	BAJO ARAGÓN CASPE	C/ Jardines de la Estación, s/n	50700 Caspe	876 636 223	cdiatcaspe@atenciontemprana.org
CDIAT	CINCO VILLAS	C/ Formación Profesional, 22-24	50600 Ejea de los Caballeros	976 677 931	cdiatcincovillas@atenciontemprana.org
CDIAT	CAMPO DE BORJA	Parque San Francisco, s/n	50540 Borja	976 249 571	cdiatborja@atenciontemprana.org
Antena	Tarazona	Plaza Joaquina Zamora, s/n	50500 Tarazona	976 677 931	cdiatcincovillas@atenciontemprana.org
Antena	Utebo	Centro Cultural María Moliner. Plaza Fueros de Aragón s/n	50180 Utebo	876 670 298	utebo@atenciontemprana.org
Antena	Zuera	C/ Huesca	50800 Zuera	876 641 951	zuera@atenciontemprana.org
CDIAT	PORTILLO DELICIAS	C/ Vicente Berdusán, Urb. Parque de Roma, Bl A, casa 4, local F	50010 Zaragoza	976 345 308	cdiatportillo@atenciontemprana.org
CENTRO	LAS FUENTES	C/ Doctor Suárez Perdiguero, 1-3	50002 Zaragoza	976 421 683	lasfuentes@atenciontemprana.org
UNIDAD DE GESTIÓN		C/ Doctor Suárez Perdiguero, 1-3	50002 Zaragoza	976 421 683	fundacion@atenciontemprana.org



Esta Red socio-sanitaria ha sido planificada y desarrollada bajo la supervisión del Instituto Aragonés de Servicios Sociales y garantiza que los niños y niñas aragoneses que padecen dificultades en su crianza, su crecimiento y desarrollo, y sus familias, reciban la debida asistencia específica, respondiendo a los principios básicos de accesibilidad, globalidad, atención integral al niño y a su familia y continuidad en la atención.

Los centros de Desarrollo Infantil y Atención Temprana, han ido surgiendo gradualmente a medida que los datos resultantes del funcionamiento de cada uno de ellos han confirmado su viabilidad, consolidándose poco a poco en las zonas en las que se ubican, junto a los servicios de pediatría y de

educación, como centros de referencia para las dificultades del desarrollo en la Infancia.

A finales de 2012 se inició una nueva fase para hacer más accesibles los centros a la población de la zona rural, mediante la apertura de antenas o enlaces en los diferentes CDIAT que la Fundación Atención Temprana ha abierto en varias poblaciones de la provincia de Zaragoza.

En la actualidad la Red está integrada por **trece Centros y antenas, diez** de los cuales están desplegados en el ámbito rural.

En los **enlaces profesionales o antenas**, los equipos interdisciplinarios dependen funcionalmente de las Direcciones de los CDIAT, realizando las mismas intervenciones en los diferentes ámbitos (niño, familia, entorno) y coordinaciones con el equipo del Centro.

Prestan el servicio en las poblaciones en las que están ubicadas las instalaciones. Es muy importante la participación y colaboración de organismos e instituciones comarcales y locales dado que las instalaciones son facilitadas por estas instituciones y organismos.

De este modo **los profesionales, y los servicios se acercan a las poblaciones**.

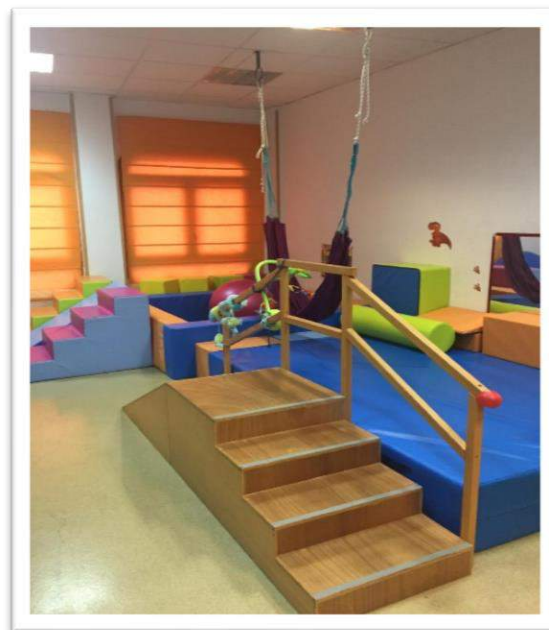
Los Centros de FAT están equipados con el material que se precisa para desempeñar las tareas y funciones que les son propias.

El **equipamiento** habitual de un Centro es el siguiente:

Equipamiento propio del área **administración** para las funciones de recepción, administración, dirección y gestión, y el específico que se relaciona: equipo informático y comunicaciones, archivo.

Despachos: equipados con el mobiliario adecuado; teléfono; terminal de ordenador; material de escritorio. Además cuentan con el equipamiento necesario para realizar evaluación y diagnóstico.

Salas de Fisioterapia - Estimulación - Psicomotricidad. Material propio de fisioterapia, estimulación y psicomotricidad: mesas y sillas adaptadas para niños, colchonetas, espejos, elevadora, pizarra, bipedestador, andador, balones de bobath, espaldaras, paralelas, escalera y rampa, rulos, bloques de espuma, cuñas, material específico de motricidad (pelotas, cuerdas, rulos, sacos, aros, etc), Materiales propios de manipulación (barro, plastilina, maderas, telas, fichas, construcciones, pinturas, ...), materiales específicos de desarrollo cognitivo, material específico de estimulación visual y auditiva.

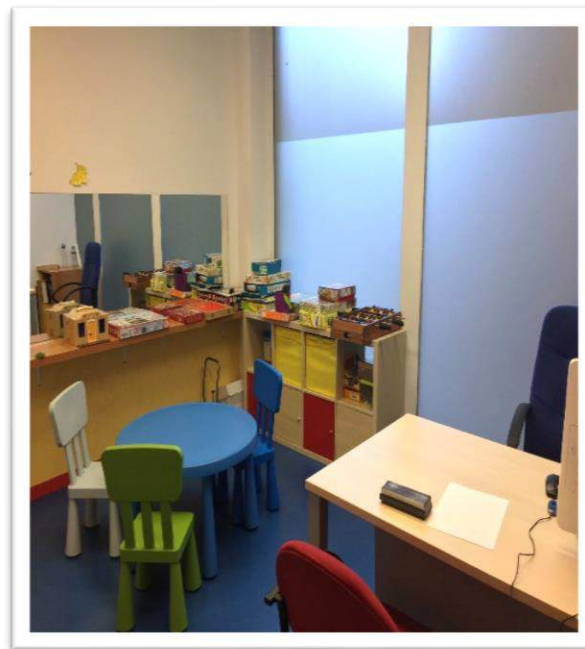


Salas de Logopedia. Rincón de actividades: con sillones y puf para niños, mesita para niños con sus sillas, materiales de lectura, dibujo, pintura y mueble para guardarlo.

Puzzles, recortables, plastilina, materiales para taller de juegos y educativos, maleta de actividades, pizarra, juguetes diversos. Espejo. Ordenador con software interactivo, materiales específicos para determinadas deficiencias sensoriales.

Salas de Psicoterapia. Rincón de actividades: con sillones y puf para niños, mesita con sus sillas, materiales de lectura, dibujo, pintura y mueble para guardarlo.

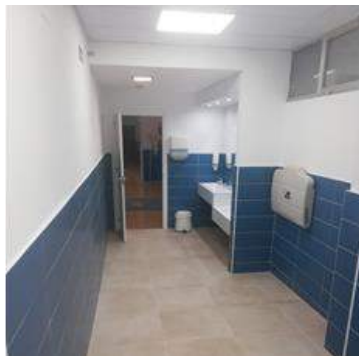
Juguetes diversos (muñecos, coches, arrastres, marionetas,...), pelotas, plastilina, mordedores, sonajeros, juegos de construcción, juegos de cocina, animales, letras, puzzles.



En el **Anexo I** se muestran fotografías de las instalaciones de todos los CDIAT y enlaces de la Fundación Atención Temprana.

Los hechos más relevantes en 2019 en cuanto a la red de Centros, sus instalaciones y equipamiento:

- ✓ Actualización de la imagen exterior del CDIAT Portillo Delicias.
- ✓ Ampliación de una sala para la realización de sesiones en el enlace de Utebo.
- ✓ Inicio de actuaciones dirigidas a la adecuación de la superficie disponible para la actividad de atención, en el CDIAT Campo de Borja y en el enlace de Zuera.
- ✓ Mejora integral y ampliación de los superficies de los baños del CDIAT Actur (en torno al 90% del importe del proyecto se financió con la subvención de la Junta de Herencias Gobierno de Aragón).



3. EL SERVICIO DE ATENCIÓN TEMPRANA: 0 a 6 años

La puerta de entrada al Programa de Atención Temprana, son los **Centros de Atención a la Discapacidad** provinciales del Instituto Aragonés de Servicios Sociales (**IASS**), donde se solicita la valoración del caso por derivación de los servicios sanitarios, educativos y sociales.

Cada Centro de Desarrollo Infantil y Atención Temprana inicia el proceso de tratamiento con cada uno de los casos según los criterios que el equipo de valoración del Centro Base indique en el **Programa de Intervención Individualizado** (art. 4.2. de la Orden de 20 de enero de 2003).

Desde la Fundación se apuesta por una atención global e integral, desde una perspectiva interdisciplinar que se dirige al niño, a su familia y a su entorno haciéndoles partícipes de su propio proceso de tratamiento.

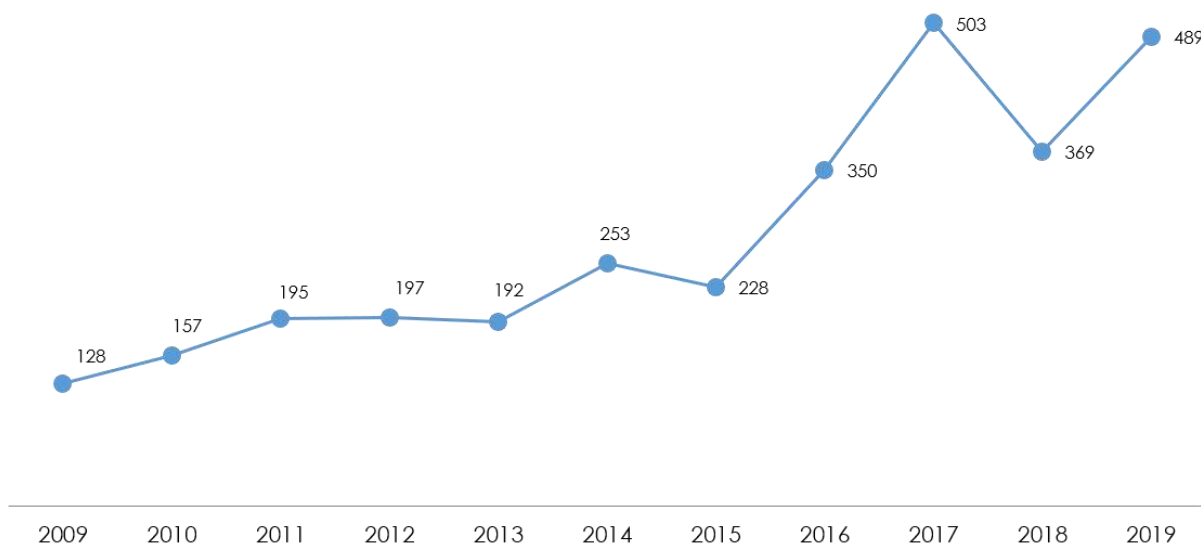


Niños que entran en el Programa de Atención Temprana

La entrada de los niños y niñas a los CDIAT, como se ha mostrado en la figura anterior, depende del proceso de entrada y comunicaciones de acceso desde el IASS.

En 2019 ha habido **489 entradas de niños**, en los Centros de FAT (8 entradas han sido traslados entre centros FAT). Es un incremento muy notable con respecto al anterior (cuyo dato puede considerarse atípico con respecto a la tendencia creciente que el número de nuevos casos en el Programa viene mostrando desde 2015).

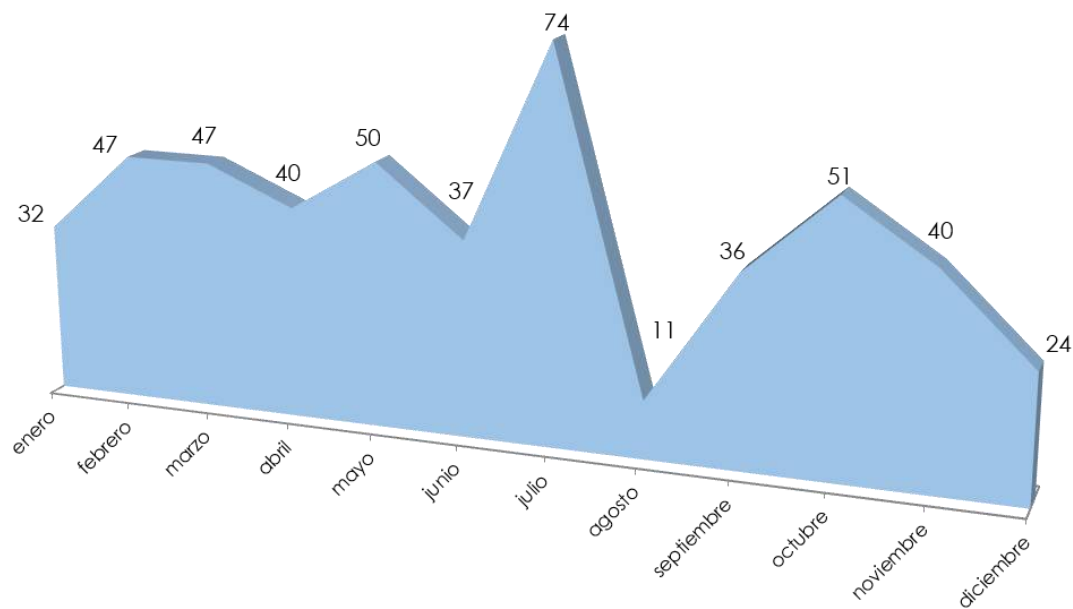
Evolución de nº entrada PAT



El número de entradas de nuevos casos ha tenido en julio, con diferencia, el mes de mayor frecuencia. En el resto del año ha existido cierta estabilidad, con un número de entradas similar en los dos semestres del año.

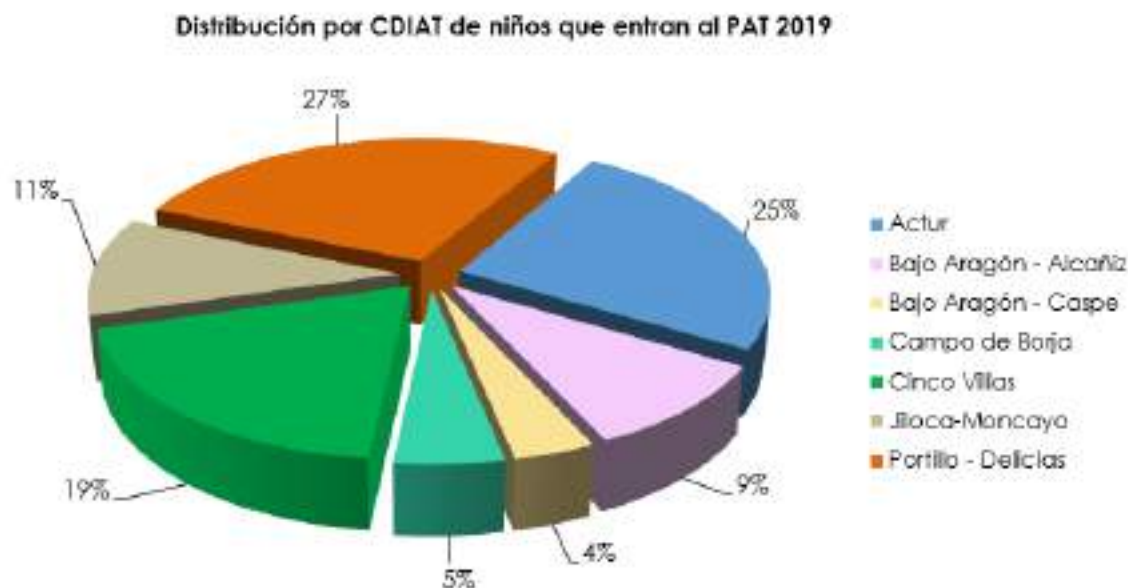
El comportamiento es parecido al de años anteriores a 2018. En el año anterior, existió un menor número de entradas en el segundo semestre.

Número de niños que entran al PAT 2019. Por mes



Desde el punto de vista de los Centros que asumen el mayor número de nuevos casos, el CDIAT Portillo Delicias es el que más nuevos casos ha recibido, ligeramente por delante del CDIAT Actur; los dos ubicados en la ciudad de Zaragoza. Entre ambos Centros, los de mayor capacidad asistencial, han recibido algo más de la mitad de las entradas. La distribución es similar a la de número de niños atendidos (que se muestra posteriormente), y a los datos del año anterior.

En los Centros de la zona rural, el CDIAT Cinco Villas es el que más nuevos casos ha recibido en 2019. Destacamos de nuevo la importancia que en este CDIAT tienen los enlaces de Utebo y Zuera (de reciente apertura).



Un hecho destacable, por lo tanto, es que en la red de nuestra entidad, el crecimiento de nuevos niños atendidos está siendo equilibrado entre Zaragoza y la zona rural.

Continúa siendo evidente la necesidad existente en el medio rural y la importancia de la existencia de una red en dicho medio.

Al igual que en años anteriores, resaltamos que nuestros centros no son solo las sedes físicas de una serie de profesionales, equipamientos e intervenciones. Son los nudos, **los puntos de anudamiento de los distintos vectores** que conforman el tejido social y de servicios de la red que hemos desarrollado. Este tejido no lo componen solo los profesionales de nuestra Fundación, está compuesto cada vez más, y de ahí su potencial, su capacidad y su eficiencia, por aquellos profesionales de las diferentes redes de servicios disponibles en cada lugar para la atención a la infancia.

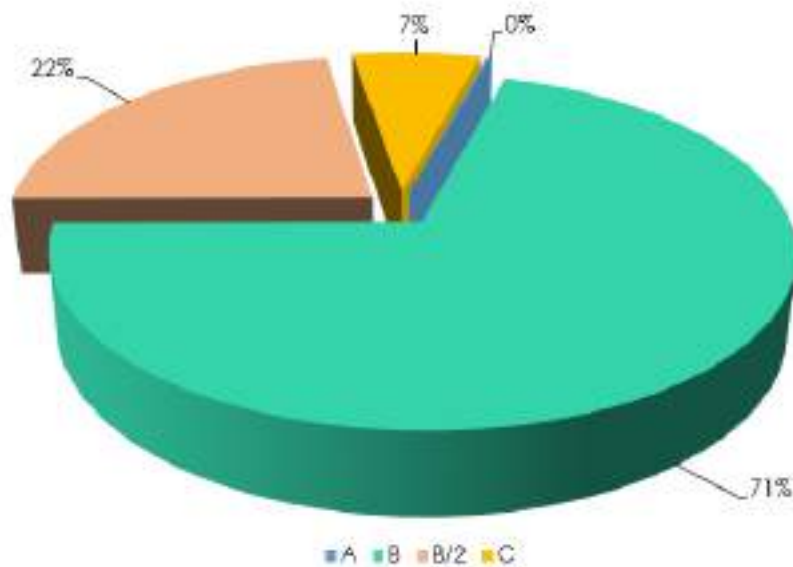
Nuestra red es en realidad una red inter-redes, de ahí la fortaleza y la complejidad de cada uno de estos nudos que llamamos Centros de Desarrollo Infantil y Atención Temprana (CDIAT).

El Servicio de Atención Temprana incluye una serie de **actuaciones desde el punto de vista preventivo** relacionadas con el proceso de diagnóstico infantil y también de **intervención coordinada** con los servicios educativos y sociales (<https://www.aragon.es/-/discapacidad.-prevencion-y-atencion-temprana>).

- Para la Fundación Atención Temprana son base de sus principios de actuación, **la prevención y la atención a tiempo:**

Los niños acceden a través de los Centros de Atención a la Discapacidad, donde tras una valoración, se establece el Plan de Atención Individual y el módulo asistencial al que se asigna cada niño. El módulo asignado con más frecuencia a los nuevos casos es el módulo B.

Distribución de módulos de atención en la entrada nuevos niños atendidos.
PAT 2019

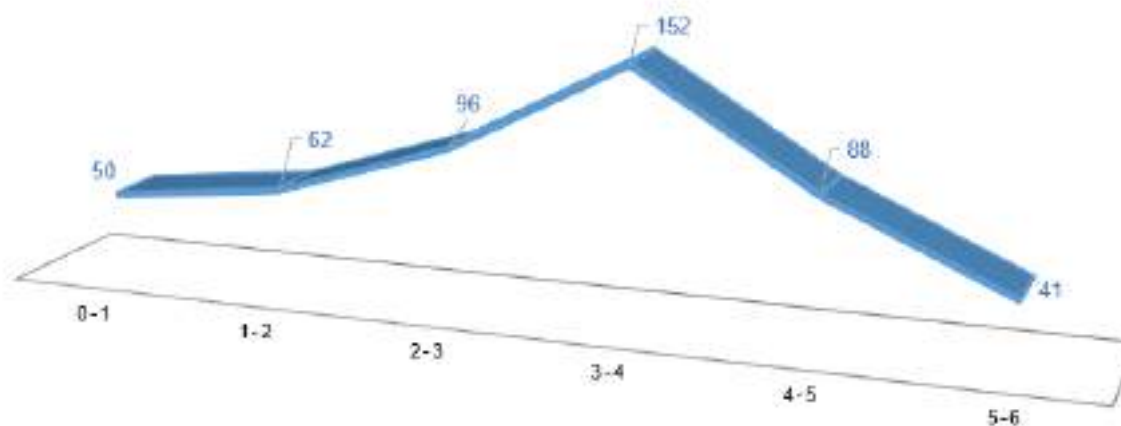


En cuanto a la edad de los nuevos niños y niñas que inician la atención en nuestra Red de Centros, el rango de edad entre los **tres y cuatro años** es el que mayor número de casos presenta.

Se ha producido un desplazamiento hacia el siguiente rango superior de edad, con respecto al año anterior, en el que el mayor número de nuevos casos se encontraban entre los dos y tres años de edad.

La entrada de casos en las primeras etapas de vida (0-1 años y 1-2 años) se ha incrementado con respecto al año anterior. El rango de edad 5-6 años es el que menor número de casos presenta; hecho razonable, teniendo en cuenta el carácter preventivo del Servicio.

Rango de edad de los nuevos niños atendidos. PAT 2019



Consideramos importante insistir en la premisa de que todas las partes implicadas en el Programa de Atención Temprana en Aragón, continuen avanzando para ofrecer una respuesta lo más precoz posible.

Un aspecto reseñable, es la distribución por género. Continúa habiendo un **predominio muy importante de los varones frente a las niñas**. Es un dato con un comportamiento similar año tras año y en todos nuestros centros.

□ En la **Fundación Atención Temprana** es continuo el trabajo de nuestros profesionales **en colaboración con diferentes recursos** que trabajan con los niños (**sanitario, educativo y social**).

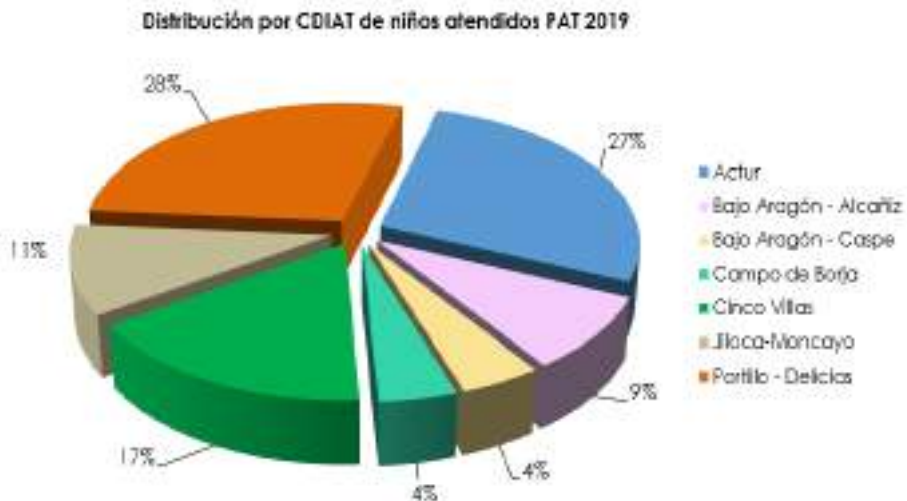
Se incluye información de los diferentes recursos de procedencia. Como se muestra en el gráfico son los **profesionales sanitarios** (Centros de Salud, Hospital, Pediatras) el **principal recurso derivante** (64% de los nuevos casos), seguido de los **recursos educativos, que ha experimentado un incremento con respecto al año anterior**.



Niños atendidos en el Programa de Atención Temprana

En el Servicio de Atención Temprana se ha atendido en 2019 a un total de **1.259 casos** en los diferentes centros de la Fundación Atención Temprana, mostrando incremento cercano al 10% con respecto al año anterior (1.155 casos).

En el gráfico, se muestra la distribución de niños atendidos en los diferentes CDIAT de la red de FAT. Muestra un comportamiento similar al del año anterior y a la distribución número de nuevos casos atendidos en 2019.



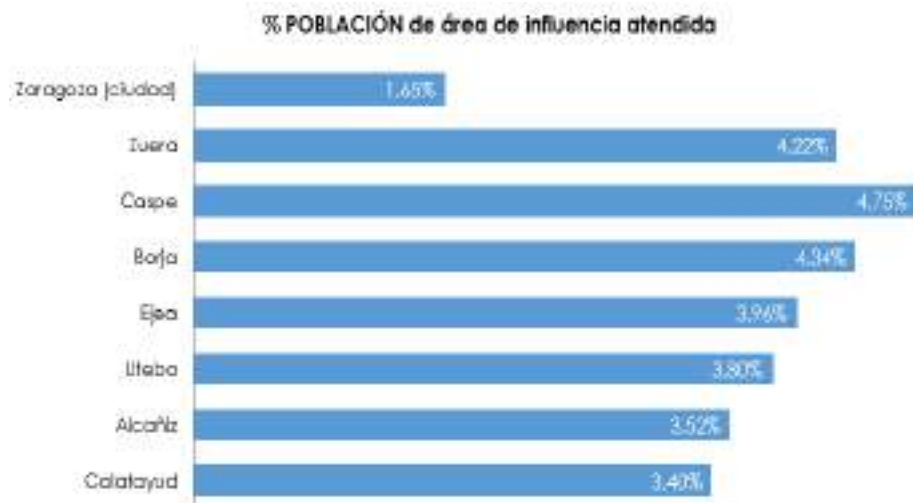
Los **Centros ubicados en Zaragoza**, que tienen mayor capacidad asistencial, son en los que más niños se han atendido (CDIAT Portillo Delicias y CDIAT Actur) que se sitúa en el 55% de los niños atendidos.

En el medio rural el CDIAT Cinco Villas es el que más casos ha atendido seguido del CDIAT Jiloca Moncayo. Los centros de la zona rural han experimentado un mayor incremento del número de número de casos atendidos con respecto a 2018.

Las antenas de Utebo, Zuera y CDIAT Portillo son los que, respectivamente, más han incrementado el número de casos atendidos.

Llamamos la atención sobre el esfuerzo que supone para nuestra Fundación, el hecho de atender el 50 % los casos en dos centros, en Zaragoza capital y el otro 50 % distribuidos en 10 centros en las provincias de Zaragoza y Teruel.

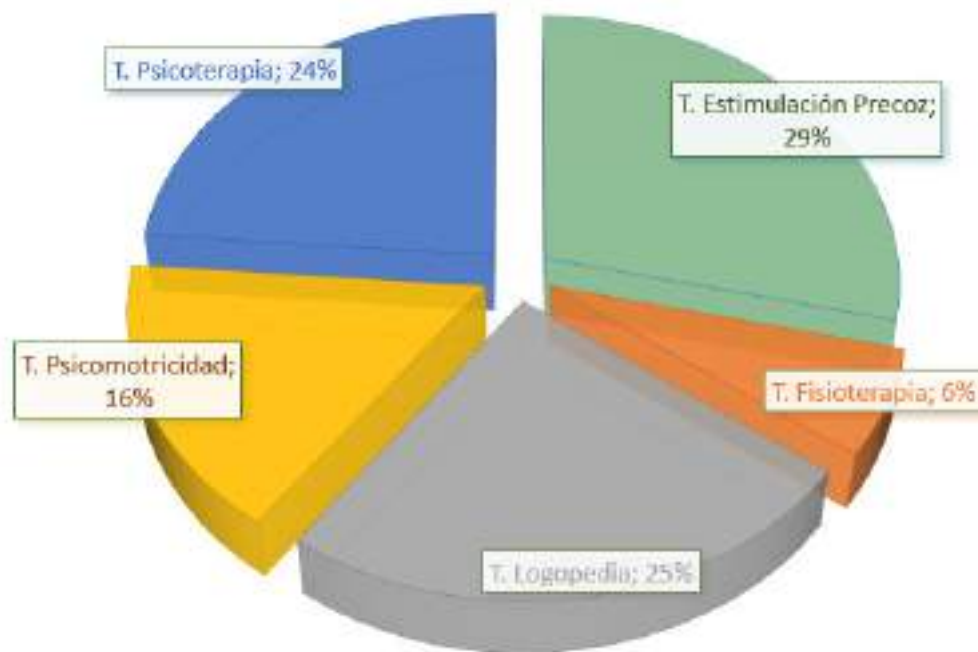
CDIAT (y enlaces)	Áreas de influencia
Actur	Actur Rey Fernando, El Rabal, Almozara, Monzalbarba, San Gregorio, Juslibol, San Juan de Mozarrifar.
Portillo Delicias	Centro, Delicias.
Jiloca Moncayo	Comarcas de Calatayud, Aranda, Valdejalón, Campo de Cariñena, Jiloca, Campo de Daroca.
Cinco Villas	Comarca Cinco Villas, Comarca de Zaragoza, Ribera Alta del Ebro, Zuera, Utebo.
Campo de Borja	Comarca Campo de Borja, Comarca Tarazona y Moncayo.
Bajo Aragón Caspe	Bajo Aragón Caspe, Ribera Baja del Ebro, Campo de Belchite.
Bajo Aragón Alcañiz	Bajo Aragón, Cuencas Mineras, Bajo Martín, Matarraña, Maestrazgo, Andorra Sierra de Arcos.



El trabajo de despliegue y mejora de la capacidad asistencial en los últimos años realizado por nuestra entidad, muy especialmente en el área rural, ha hecho más accesible el servicio y una adecuación a las necesidades asistenciales en las áreas de influencia de nuestra red.

Los tratamientos e intervenciones directas con los niños realizadas en 2019, se distribuyen como se muestra en el gráfico. Los valores son similares al año anterior. Los tratamientos más frecuentes son **Estimulación Precoz** (29%) es el más frecuente y **Logopedia** (25%). Les siguen los tratamientos de **Psicoterapia, Psicomotricidad y Fisioterapia**.

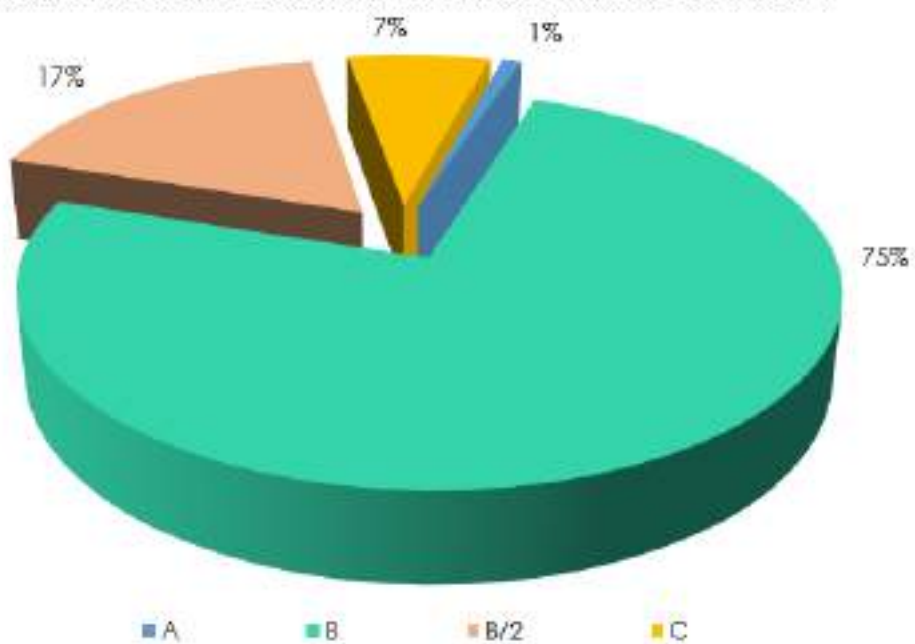
Distribución de tratamientos por disciplinas en planes de atención



Desde el punto de vista de los módulos de atención, **el módulo B es el de mayor frecuencia**, seguido del módulo B/2. La distribución muestra un comportamiento similar a los módulos de atención al entrar y a la distribución de módulos de atención del año anterior.

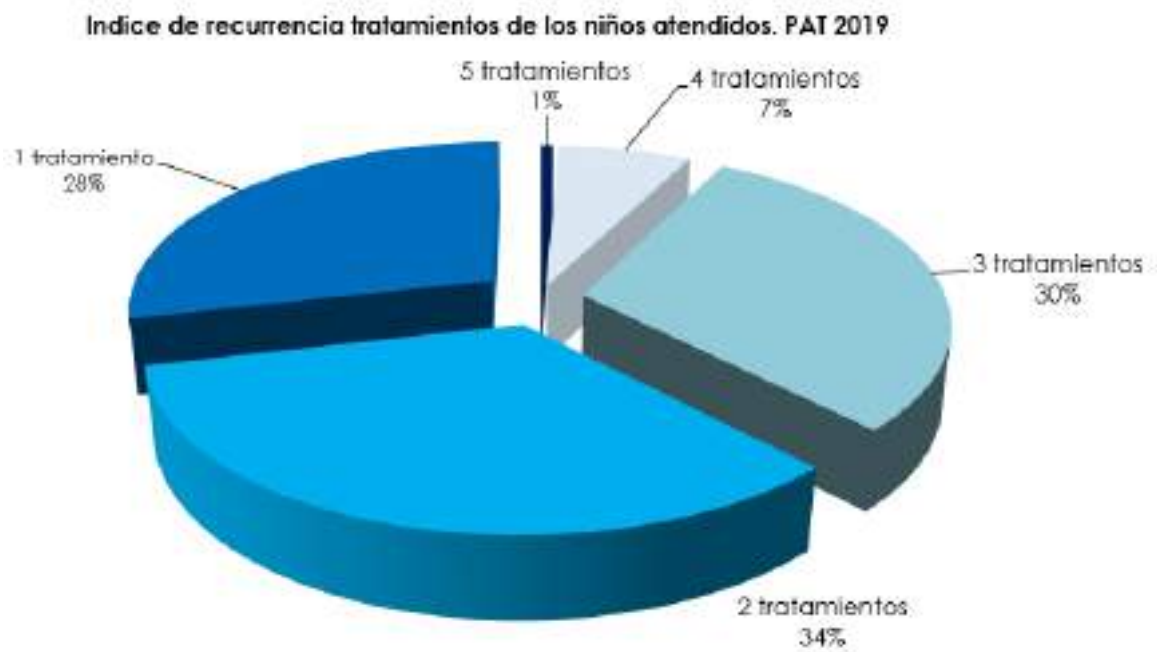
Con respecto a 2018, el módulo B ha incrementado ligeramente su porcentaje (71% en 2018) en valores similares a los que el módulo B/2 lo ha disminuido (20% en 2018).

Distribución de módulos de atención de los niños atendidos. PAT 2019



En torno al 70% de los niños que son atendidos precisan de más de 1 tratamiento.

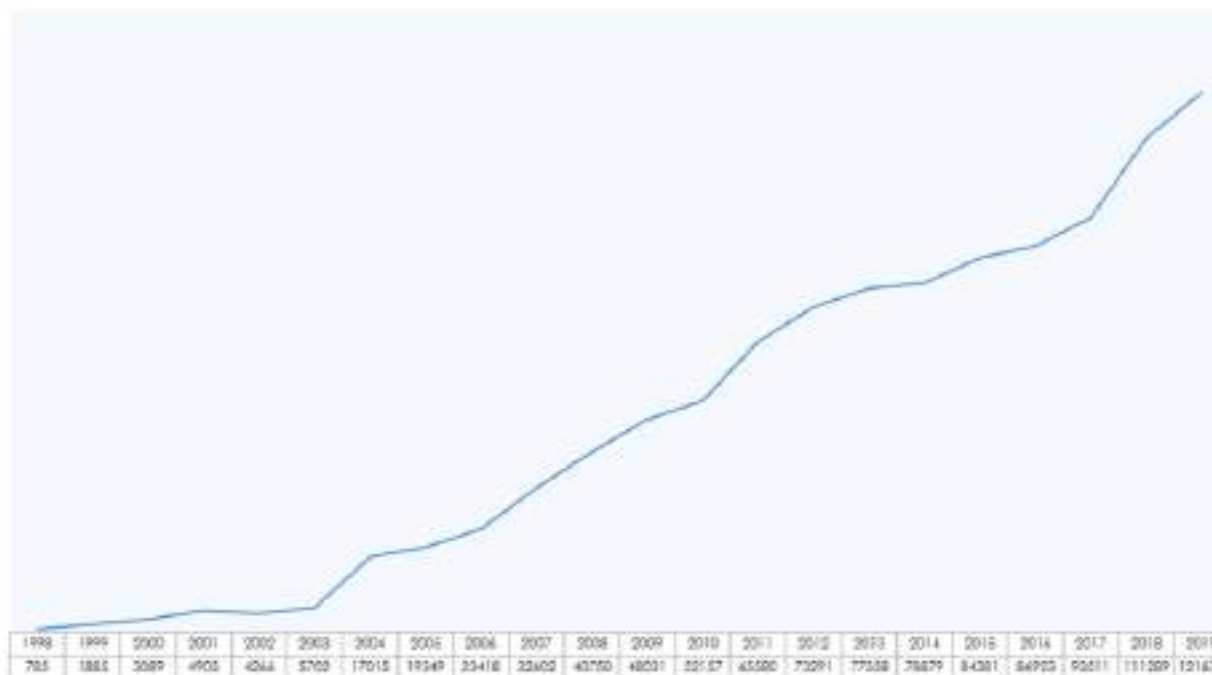
La distribución es similar a la de años anteriores. El mayor número son los niños atendidos que precisan 2 tratamientos.



Los planes de atención individual no solamente contemplan tratamientos e intervenciones directas con los niños. Se llevan a cabo otras intervenciones que resultan fundamentales para **la evolución favorable de los niños y niñas**. Los equipos realizan una importante labor de atención a las familias y de coordinación con los recursos del entorno del niño (educativos, sanitarios, sociales).

Además de los tratamientos establecidos en el plan de intervención, remitido por el Centro de Atención a la Discapacidad, se realizan diferentes valoraciones en función de cada caso. Los centros ofrecen un seguimiento social, neuropediátrico y de médico rehabilitador para dar una respuesta global.

Evolución número de intervenciones PAI



El número total de intervenciones con los niños y niñas, familias y el entorno experimenta un incremento año a año.

Financiación del Programa

La financiación del Programa de Atención Temprana se sostiene en un sistema de módulos. Con el dictamen de inclusión en el programa, el Centro de Atención a la Discapacidad del IASS asigna cada caso a un módulo determinado. Cada módulo establece una intensidad de tratamiento, objetivada en tiempo, y un precio. El IASS **financia el 100% de los costes de este Programa.**

Como se ha indicado anteriormente, en 2019 ha finalizado el contrato de gestión del Servicio de Atención Temprana en las tres provincias. El Consejo de Gobierno decidió en diciembre de 2019 ejecutar la primera prórroga prevista en el contrato, hasta el 31 de diciembre de 2024.

La eficacia de la Atención Temprana para paliar o evitar determinados problemas en el desarrollo de los niños desde su nacimiento y hasta los seis años, es una línea estratégica del Gobierno de Aragón. El acuerdo suscrito para los próximos cinco años, implica una financiación de 30 millones de euros hasta 2024 repartida en partidas plurianuales.

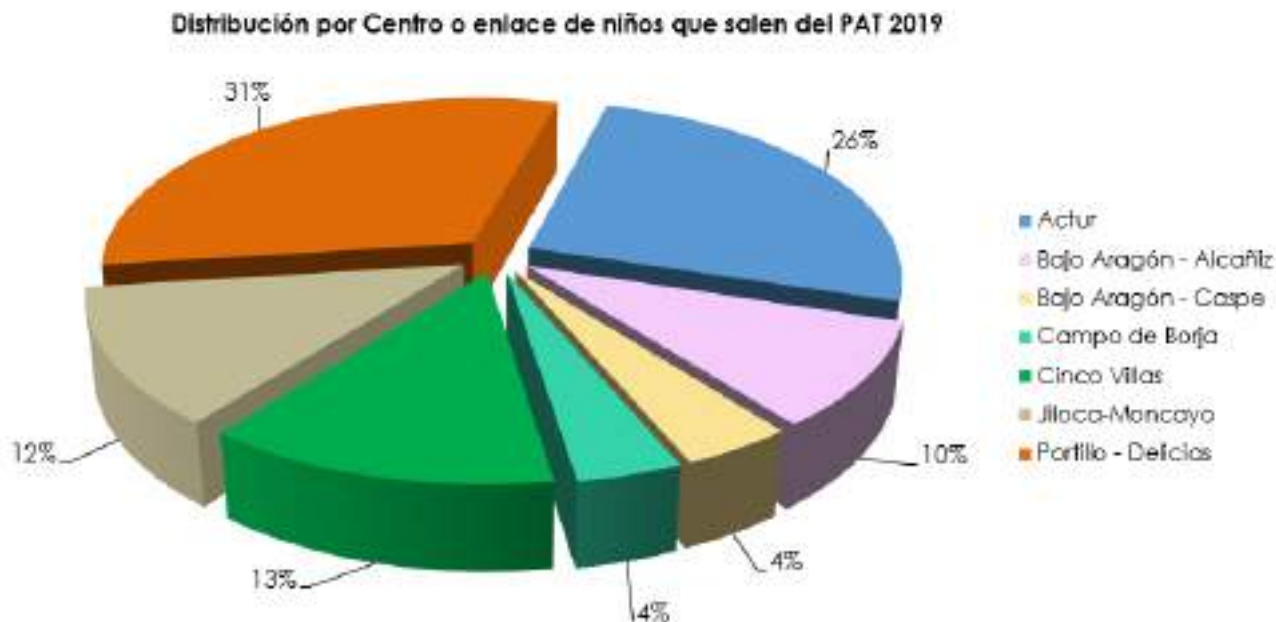
De este modo existe una continuidad de la estructura actual de entidades prestatarias en Aragón. Y en el caso de la FAT, nos permite la estabilidad en nuestros equipos profesionales, nuestra red de centros y en nuestro modelo de atención.

Niños que salen del Programa

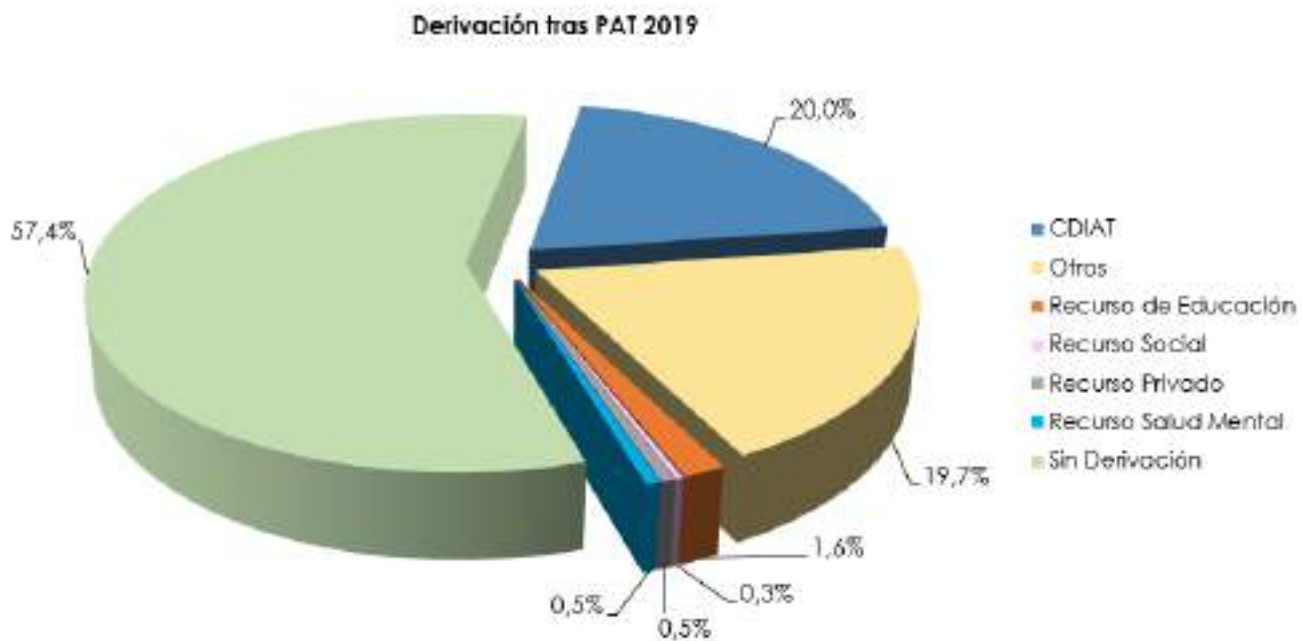
El número de casos que han causado baja del Programa de Atención Temprana en 2019 han sido **385** (8 de estas bajas han sido por traslado entre Centros de la red FAT), siendo un número ligeramente superior al del año anterior.

La distribución por Centros de niños que causan baja del Programa es la misma que la de entrada y la de niños atendidos en cada Centro. Los Centros ubicados en Zaragoza (Actur y Portillo Delicias) presentan el mayor número de bajas del Programa, suponiendo el 50-60% del total. Con respecto al año anterior, en el CDIAT Actur han disminuido el número de bajas y en el CDIAT Portillo de Delicias han aumentado ligeramente.

En el medio rural, el número de bajas ha aumentado ligeramente con respecto al año anterior. El CDIAT Cinco Villas es el que mayor número ha presentado.



El motivo más frecuente de causar baja del programa sigue siendo alcanzar el límite de edad (el Programa finaliza, cuando los niños cumplen los seis años). El 64% de los niños y niñas que causan baja, tienen asignado un módulo de atención B.



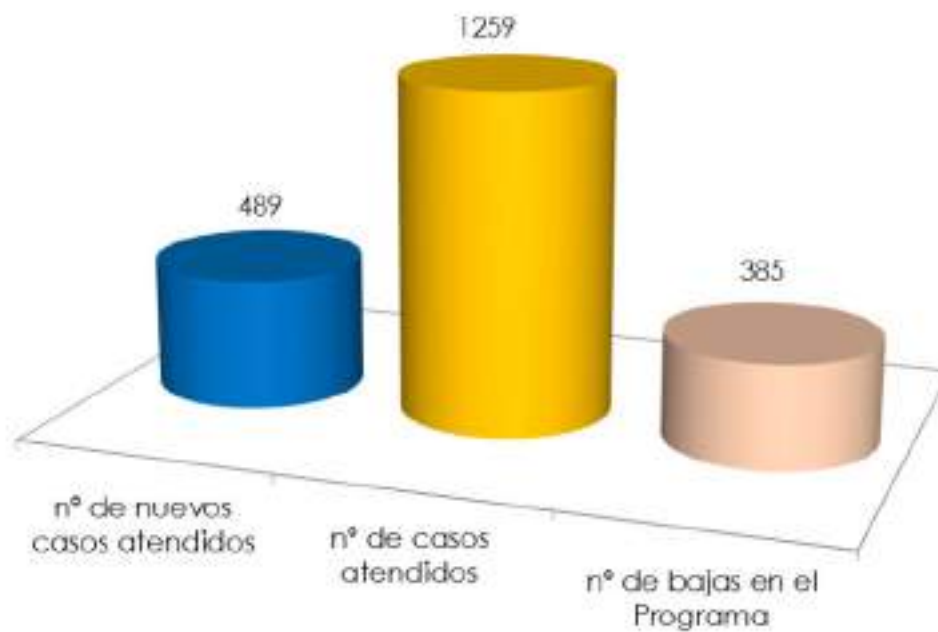
Es muy importante la continuidad de la atención y de los tratamientos, en aquellos casos que se precise, más allá de los seis años. La Fundación Atención Temprana ofrece la posibilidad de continuar la atención, mediante el Servicio de Atención a la Infancia, que se describe posteriormente en esta Memoria, y que en 2019 se ha consolidado también en los CDIAT Actur y Portillo Delicias.

En torno al 15% de las bajas del Programa de Atención Temprana que se han producido en 2019 en los Centros FAT, ha continuado en nuestro Servicio de Atención a la Infancia.



En el gráfico siguiente, se incluyen los principales indicadores cuantitativos de la actividad global del Programa de Atención Temprana en la red de Centros de la FAT, en el año 2019.

Actividad Red de Centros. PAT 2019



Aspectos destacables en el Servicio de Atención Temprana en 2019

- ✓ **El número de entrada de casos se ha incrementado con respecto al año anterior.** En el momento de la entrada en los Centros, el **rango de edad 3-4 años**, y **módulo B, son los más frecuentes**. El CDIAT Bajo Aragón Caspe y CDIAT Cinco Villas han tenido menor número de entradas que el año anterior. El CDIAT Portillo Delicias es que mayor número de entradas ha tenido.
- ✓ El **número de casos atendidos ha aumentado** con respecto al año anterior. **En mayor nivel en el medio rural que en los centros Zaragoza**; y en todos los Centros excepto CDIAT Borja y antenas Tarazona y Brea. Los enlaces Utebo, Zuera y CDIAT Portillo Delicias son los centros que mayor incremento han experimentado.
- ✓ El **módulo de atención más frecuente es el módulo B. El tratamiento de Estimulación Precoz** es el más frecuente de la actividad asistencial, seguido de los tratamientos de Logopedia y Psicoterapia.
- ✓ Alcanzar el límite de edad es el motivo más frecuente de salida del Programa. El número de salidas ha sido mayor en los CDIAT de Zaragoza que en el total del medio rural; el centro con mayor número de salidas ha sido Portillo Delicias.

4. EL SERVICIO DE ATENCIÓN A LA INFANCIA

El Servicio tiene por objetivo dar continuidad, más allá de los seis años, a las intervenciones y los tratamientos que se realizan en atención temprana, con aquellos niños que siguen presentando dificultades o trastornos que afectan a su desarrollo, su crecimiento y su socialización a lo largo de la edad pediátrica.

Es un servicio que se financia mediante la participación de diferentes entidades y organismos, así como mediante la aportación de las familias. La Fundación Atención Temprana colabora también en la financiación del Servicio.

Ofrece intervenciones en tres áreas de actuación:

- **En relación con el niño:** Neuropediatría, rehabilitación, psicoterapia, psicomotricidad, apoyo pedagógico, fisioterapia, logopedia, actividades de estimulación y socialización;
- **De atención a la familia:** Orientación, atención y asesoramiento educativo-social a las familias. Apoyo psicológico;
- **De atención a la escuela y al entorno:** Se establecen los objetivos pedagógicos en colaboración con los equipos de atención educativa y la colaboración con los servicios del ámbito sanitario y social que atienden a la primera infancia.

SECUENCIA BÁSICA DE PROCESOS INTERVENCIÓN EN EL SERVICIO DE ATENCIÓN A LA INFANCIA



En el **Servicio de Atención a la Infancia**, el primer contacto se realiza con las familias. Tras el proceso de acogida y valoración se establece, en acuerdo con la familia, el plan de tratamiento a realizar. En los casos en que el niño ya ha sido atendido en uno de los Centros de la Fundación, a través del Programa de Atención Temprana, se decide, mediante un encuentro con la familia, cómo continuar el trabajo que se venía realizando.

Existe una evaluación permanente y seguimientos que permiten confirmar o modificar el diagnóstico inicial y ajustar el programa terapéutico a las necesidades del niño. Parte de este trabajo se desarrolla en las reuniones conjuntas del equipo.

Este seguimiento no afecta únicamente a los niños en tratamiento directo, hay niños a los que después de hacer un estudio diagnóstico se considera conveniente no iniciar un trabajo directo con él y sí otras formas de intervención. Estos casos precisan un trabajo de seguimiento en coordinación con otros recursos de la zona donde se interviene.

DIFICULTADES QUE SE ATIENDEN

- Problemas emocionales y psicológicos
- Dificultades del vínculo y de las relaciones sociales
- Manifestaciones precoces en el ámbito de la salud mental infantil
- Problemas de habla, voz, audición, deglución, lenguaje oral y/o escrito
- Problemas motores
- Problemas de aprendizaje y otros vinculados al ámbito escolar

TRATAMIENTOS

- Psicoterapia y Apoyo psicológico
- Logopedia
- Logopedia especializada en deglución
- Aprendizaje pedagógico
- Apoyo escolar en pequeños grupos
- Fisioterapia pediátrica
- Fisioterapia respiratoria
- Seguimiento médico especializado
- Atención y orientación a las familias
- Actividades de Socialización

Como se ha indicado en puntos anteriores, para los resultados del Programa de Atención Temprana es muy importante la existencia de un servicio que permita la posibilidad de continuar la atención.

Tras la reorganización del Servicio realizada en 2019 en los Centros de Zaragoza, todos los Centros y enlaces de la red de FAT excepto en el enlace de Tarazona y Centro de Atención a la Infancia Las Fuentes, desarrollan el **Servicio de Atención a la Infancia**:

- CDIAT Jiloca Moncayo Calatayud,
- Antena o enlace Brea de Aragón,
- Antena o enlace Cariñena,
- CDIAT Cinco Villas Ejea,
- Antena o enlace Utebo,
- Antena o enlace Zuera,
- CDIAT Campo de Borja,
- CDIAT Bajo Aragón Caspe,
- CDIAT Bajo Aragón Alcañiz,
- CDIAT Actur (Zaragoza),
- CDIAT Portillo-Delicias (Zaragoza).

Niños que entran en el Servicio de Atención a la Infancia

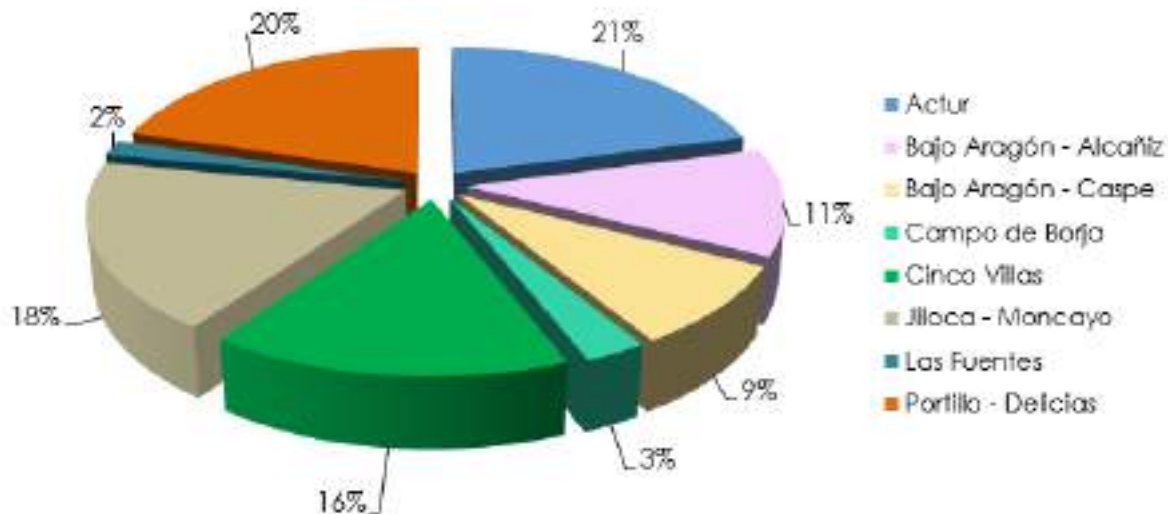
El número de nuevos niños que se han incorporado al Servicio de Atención a la Infancia en 2019 es de **182** (47 han sido trasladados entre Centros FAT).

La evolución de entrada de número de casos se ha mantenido en niveles similares a años anteriores.

Los CDIAT Portillo Delicias y CDIAT Actur han iniciado este año la prestación del Servicio, y por lo tanto son los que mayor incremento han experimentado.

Del resto de la red, los Centros en los que han incrementado el número de entradas con respecto a 2018 son CDIAT Cinco Villas, CDIAT Jiloca Moncayo y Bajo Aragón Alcañiz (cuya evolución también fue reseñable frente a 2017).

Distribución por Centro o enlace de niños que entran al SAI 2019



En el año 2019, el servicio ha dejado de prestarse en el Centro de Atención a la Infancia de Las Fuentes, en el que se desarrollan, principalmente, otros programas y actividades. En el medio rural, la distribución entre centros o enlaces de nuevos casos en el Servicio tiene un comportamiento similar a la del año anterior, exceptuando el descenso en el CDIAT Campo Borja.

El CDIAT Cinco Villas es el que mayor número de nuevas entradas ha recibido (el enlace de Zuera es el que más incrementado el número de entradas con respecto al año anterior), seguido del CDIAT Jiloca Moncayo. Es destacable el incremento en el número de entradas en el CDIAT Bajo Aragón Alcañiz.

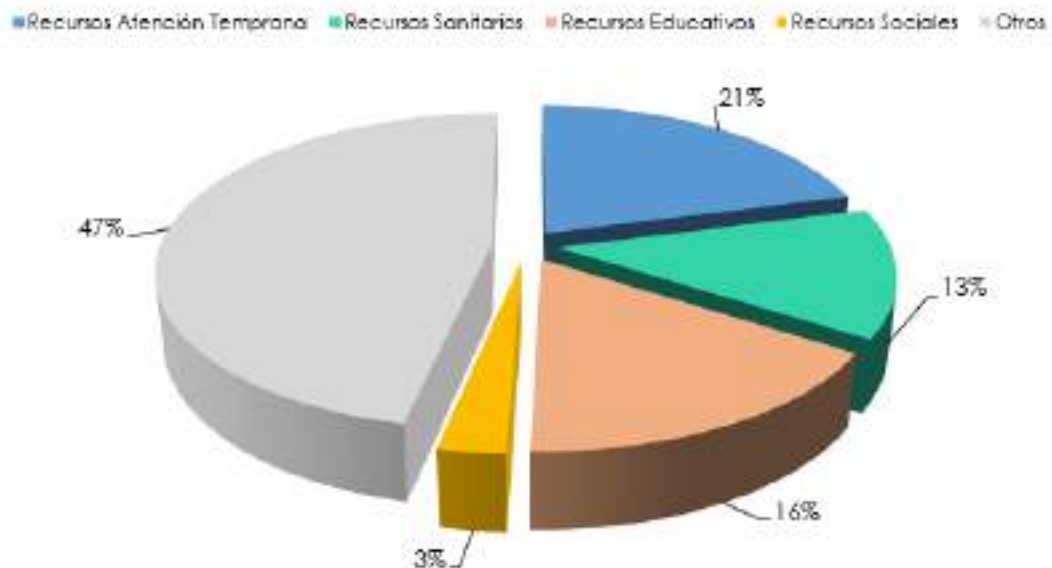
Continúa la consolidación de la atención mediante este servicio, que está muy apoyada y reforzada por las becas concedidas a familias por Comarcas y Ayuntamientos (en zonas rurales), otras becas y becas FAT recibidas por las familias en todos los Centros.

Como en años anteriores, estos apoyos económicos resultan fundamentales para la prestación del servicio.

Un factor importante a considerar, es el desarrollo de un importante nivel de coordinación con las redes de los recursos sociales, educativos y sanitarios, que favorece el crecimiento del servicio. Una muestra de ello es el volumen que suponen los casos que tienen a **los recursos sanitarios y recursos educativos como recurso derivante**.

También es muy destacable el incremento **con respecto al año anterior de los nuevos casos que tienen como recurso derivante el recurso de Atención Temprana**, tanto de Centros FAT como de otras entidades que desarrollan el Programa de Atención Temprana. Esto refuerza, sin duda, el objetivo de continuidad del Servicio de Atención a la Infancia.

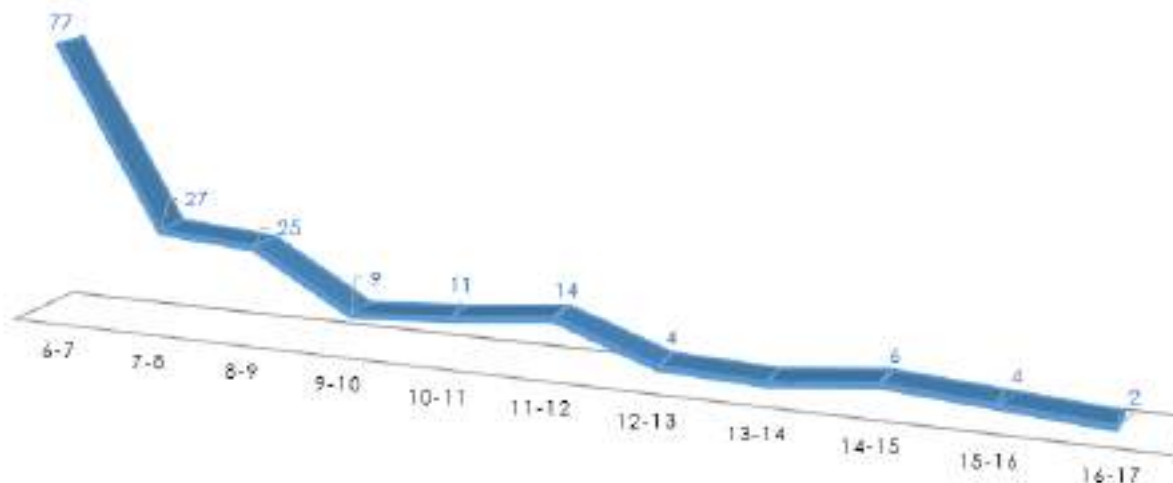
Recurso derivante de los nuevos casos atendidos. SAI 2019



El rango de edad **6-7 años**, al igual que el año anterior, es en el que se encuentran la mayoría de los nuevos niños que han entrado en el Servicio de Atención a la Infancia en 2019; lo que refuerza el objetivo de **continuidad del Servicio, una vez finalizado el Programa de Atención Temprana**.

Existe un **predominio muy importante de los varones frente a las niñas, incluso más acusado que en los nuevos casos del Programa Atención Temprana** (aproximadamente el 75% de las nuevas entradas son varones).

Rango de edad de los nuevos niños atendidos. SAI 2019



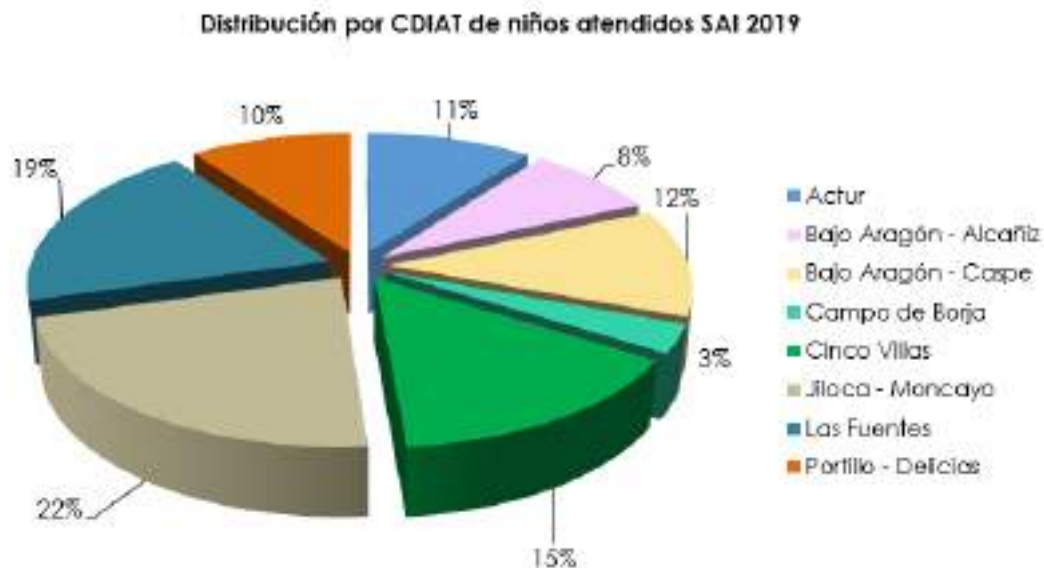
Niños atendidos en el Servicio de Atención a la Infancia

En el gráfico incluido, se muestra la distribución del número de niños atendidos, por cada uno de los diferentes CDIAT de la red de FAT.

Durante el 2019 se han atendido un total de **342 casos**, un número mayor que el año anterior.

El Centro de Atención a la Infancia de Las Fuentes, en el que ha dejado de prestarse el servicio desde junio de 2019, es el que más niños ha atendido. Le siguen los CDIAT Jiloca Moncayo y CDIAT Cinco Villas.

Con respecto al año anterior, en el medio rural, el enlace de Zuera es el que ha tenido un mayor incremento en el número de casos atendidos, seguido de CDIAT Jiloca Moncayo y Bajo Aragón Alcañiz.



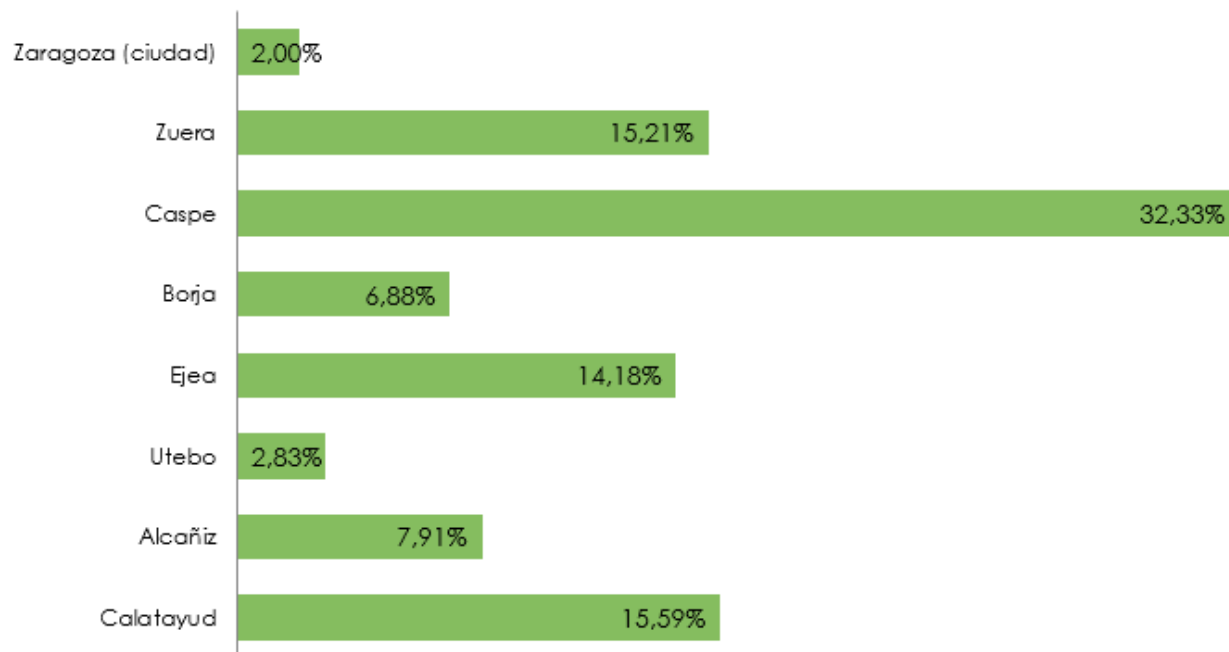
En este servicio también se evidencia su consolidación en el ámbito rural. Al final del año 2019 los niños atendidos en el Servicio de Atención a la Infancia, suponían en torno al 75% de los casos atendidos.

La distribución por género de los casos atendidos es muy similar a la de años anteriores y a la del Programa de Atención Temprana. Ligeramente por encima del 70% de los niños atendidos en el Servicio de Atención a la Infancia son varones.

En la siguiente tabla y gráfico complementario se muestran respectivamente las zonas de influencia de cada CDIAT y enlaces, y el porcentaje de población atendida de 6-15 años.

CDIAT (y enlace)	Áreas de influencia
CDIAT Actur, CDIAT Portillo Delicias, Centro Atención a la Infancia Las Fuentes	Estos centros atienden a toda la población de Zaragoza capital y otras poblaciones.
Jiloca Moncayo	Comarcas de Calatayud, Aranda, Valdejalón, Campo de Cariñena, Jiloca, Campo de Daroca.
Cinco Villas	Comarca Cinco Villas, Comarca de Zaragoza, Ribera Alta del Ebro, Zuera, Utebo.
Campo de Borja	Comarca Campo de Borja, Comarca Tarazona y Moncayo.
Bajo Aragón Caspe	Bajo Aragón Caspe, Ribera Baja del Ebro, Campo de Belchite.
Bajo Aragón Alcañiz	Bajo Aragón, Cuencas Mineras, Bajo Martín, Matarraña, Maestrazgo, Andorra Sierra de Arcos.

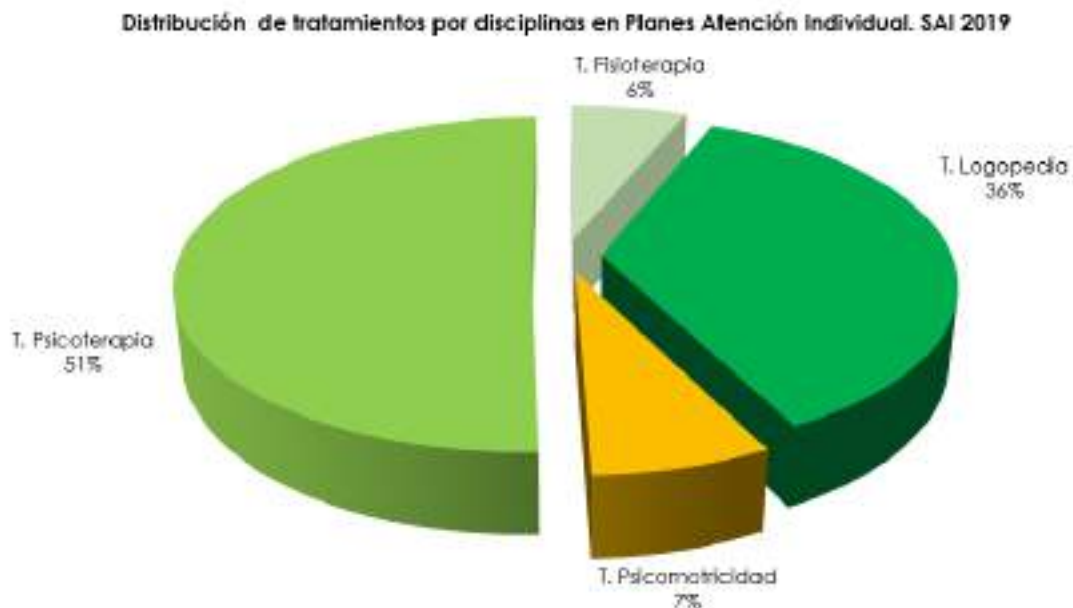
% POBLACIÓN de área de influencia atendida



Los tratamientos más frecuentes han sido **Psicoterapia**, seguido de **Logopedia**. El comportamiento de la distribución es similar a la de años anteriores.

El Servicio de Atención a la Infancia como servicio de continuidad, se fundamenta en el hecho de que la distribución de los tratamientos más frecuentes, en gran medida, se corresponde con la del Programa de Atención Temprana. Es un elemento más que refuerza la importancia de la continuidad en la realización de los tratamientos para niños cuya edad supera los 6 años.

El desarrollo de los planes de tratamiento implican un importante número de intervenciones indirectas que, en conjunto, resultan fundamentales para el **buen hacer y desarrollo de su trabajo y en definitiva de la evolución de los niños y niñas**. De este modo también se realizan coordinaciones externas, coordinaciones internas, reuniones de equipo, entrevistas con las familias, etc.



Financiación del Servicio

El Servicio de Atención a la Infancia, **con vocación de servicio público y con un sistema de financiación mixto**, requiere la participación de las familias, **siendo fundamental el apoyo de instituciones públicas y privadas**.

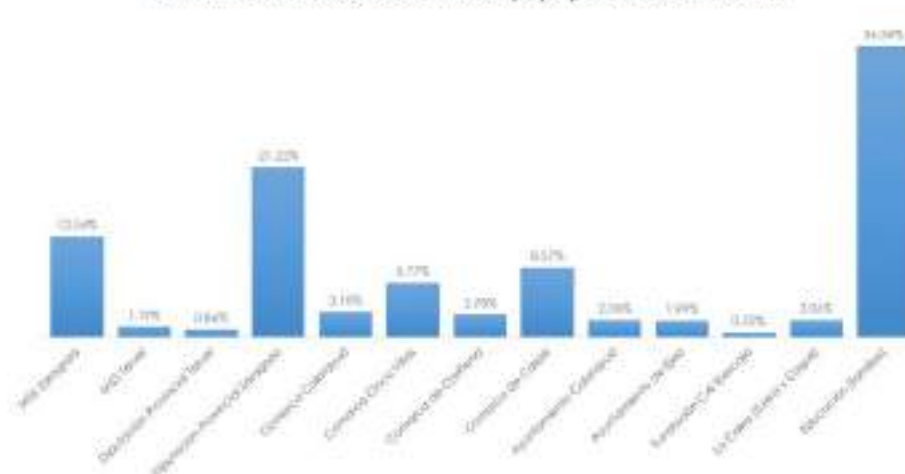
La **Fundación Atención Temprana (FAT)** y las familias que usan el Servicio, reciben el **apoyo económico de diferentes organismos públicos, comarcas y ayuntamientos**, así como de **organizaciones y entidades privadas**.

Estos recursos económicos, así como los que FAT destina de sus **fondos propios**, son **fundamentales** para permitir el **funcionamiento** y **continuidad** del **Servicio de Atención a la Infancia** y el acceso al mismo de diferentes familias; así como el **impulso para el desarrollo de diferentes programas y actividades complementarias**.

La distribución de los recursos económicos obtenidos para la financiación de SAI, proceden de diferentes organismos o entidades como muestra el gráfico.

La mayor parte de la financiación externa proviene de organismos públicos.

Distribución recursos económicos apoyo para financiación SAI



ENTIDADES COLABORADORAS:

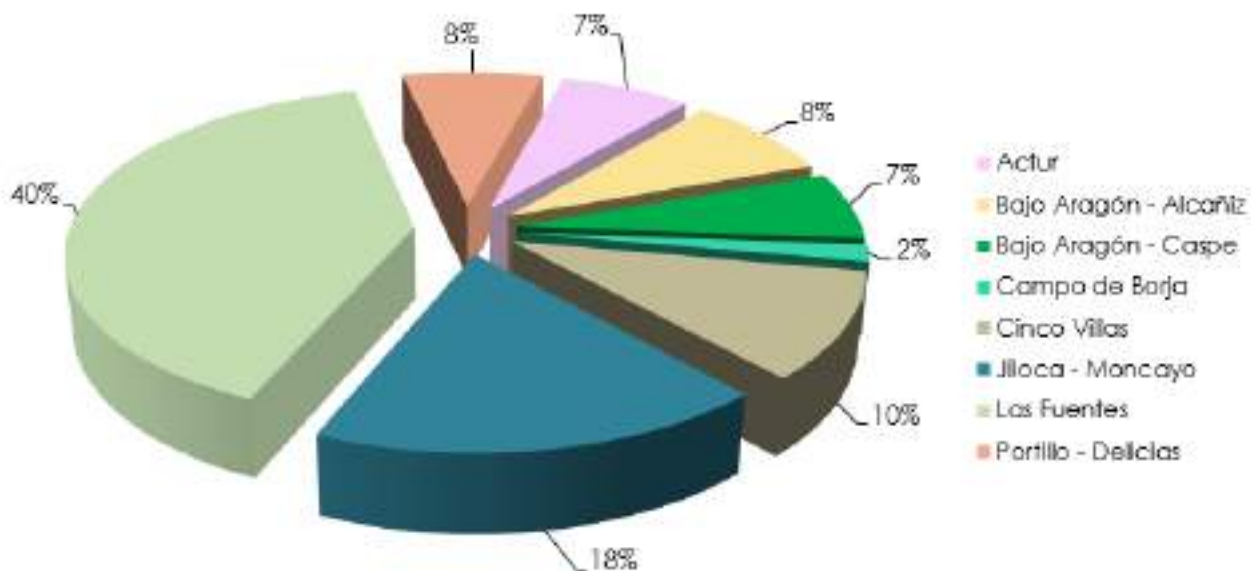


Niños que salen del Servicio de Atención a la Infancia

Considerando la distribución de las salidas por Centros, el Centro de Atención a la Infancia Las Fuentes es que mayor número de salidas ha experimentado, teniendo en cuenta la situación de la finalización del Servicio. Considerando todas las salidas por cada uno de los Centros, han sido un total de **182** niños y niñas han causado baja en nuestro Servicio (47 han sido traslados entre Centros FAT).

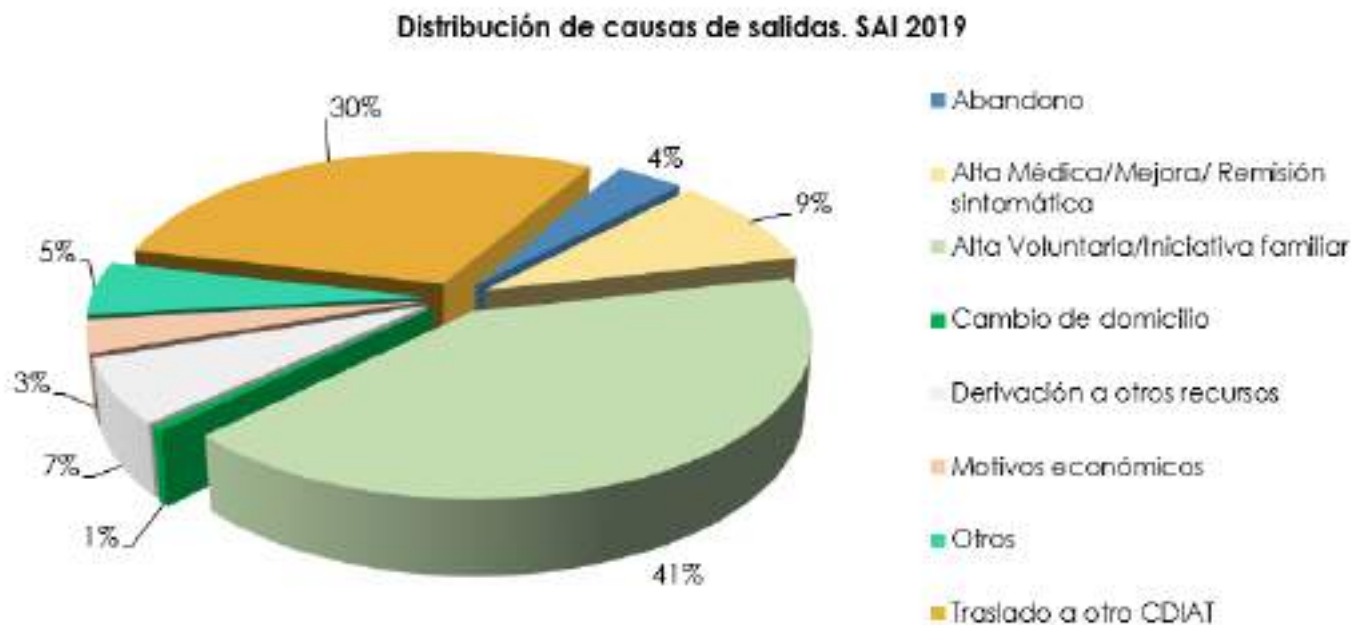
En el medio rural, la distribución de niños que salen del Servicio es similar al del año anterior. El Centro que ha tenido mayor número de bajas del Servicio es CDIAT Jiloca Moncayo y los que menos, el CDIAT Campo de Borja, los enlaces de Cinco Villas (Utebo y Zuera) y el enlace de Brea.

Distribución por Centro o enlace de niños que salen del SAI 2019

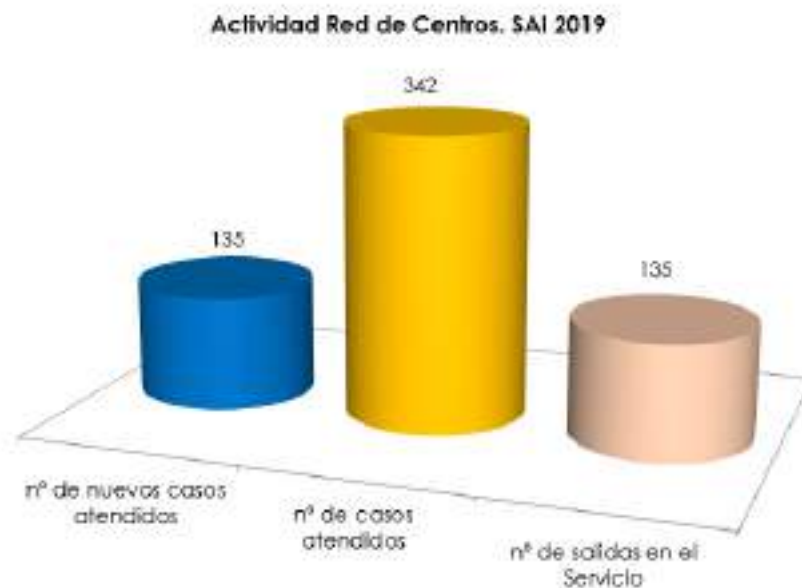


El principal motivo de salida, continua siendo el **alta voluntaria o iniciativa familiar**.

Es reseñable el número de casos que finalizan el servicio por Alta médica/Mejoría/Remisión sintomática.



A continuación, se muestran los principales indicadores cuantitativos, de la actividad global del Servicio de Atención a la Infancia, en la red de Centros de la Fundación Atención Temprana en el año 2019.



Aspectos destacables en el Servicio de Atención a la Infancia en 2019

- ✓ **El número de entrada de casos se ha incrementado con respecto al año anterior.** El rango de edad en la entrada con mayor frecuencia es 5-6 años.
- ✓ Favorecimiento de la accesibilidad y posibilidad de continuidad al servicio en la ciudad de Zaragoza. Ha finalizado el proceso de redistribución del **Servicio de Atención a Infancia** y se presta el servicio en los **CDIAT Actur y CDIAT Portillo Delicias**.
- ✓ **El número de casos atendidos ha aumentado** con respecto al año anterior. **El CDIAT Jiloca Moncayo (y enlaces) son los que mayor número de niños han atendido.**
- ✓ En el final de 2019, los **niños atendidos en el ámbito rural** suponen en torno **al 75%**.
- ✓ Evolución creciente de **financiación** por parte **organismos públicos y privados** para el Servicio de Atención a la Infancia.

5. OTROS PROGRAMAS

Atención a Trastornos del Espectro Autista (TEA)

La atención a los trastornos y dificultades en el desarrollo psicológico, así como a diversas situaciones que pueden debutar como dificultades del desarrollo en la primera infancia, como a veces sucede con los Trastornos del Espectro Autista (TEA) o con diferentes manifestaciones sintomáticas del Trastorno Mental Grave (TMG) en la infancia, constituye una parte importante de la carga asistencial vinculada al programa de atención temprana, y al servicio de atención a la infancia en nuestra entidad.

Desde nuestra Fundación elaboramos respuestas a la medida de las dificultades y condiciones de cada uno de estos niños, tomados uno por uno. Junto a las intervenciones de atención y apoyo psicológico, de logopedia y de práctica psicomotriz, en el marco de los servicios de atención temprana y de atención a la infancia, se han desarrollado diferentes acciones, fundamentalmente a través de los llamados Espacios de Socialización y Creatividad.

A partir de una metodología de trabajo en Talleres, se construyen espacios que permitan la socialización y la creación del vínculo con los otros, con el propósito de articularlo con la capacidad creativa de cada participante. Se da el máximo valor a la creación y al logro de condiciones que posibiliten el trabajo con los niños que presentan **dificultades vinculadas a los autismos, a los problemas severos y graves de la comunicación y de la socialización, a trastornos mentales graves en la infancia o a trastornos del desarrollo motor y de la organización psicomotriz.**

En un espacio abierto a los intereses particulares de cada niño, en el que se presenta la posibilidad de realizar creaciones individuales o grupales trabajando con materiales, herramientas y técnicas artísticas diversas (dibujo, pintura, modelado, collage, impresión con partes del cuerpo, con objetos y texturas, frottage, con letras y números, rascados, estarcidos, grabados, etc.).

A lo largo de 2019 se ha desarrollado el **Programa de Talleres de socialización y creatividad**, en toda nuestra Red de Centros.

Grupos de estimulación

En 2019 se firmó un nuevo convenio de colaboración entre el Ayuntamiento de Caspe y la Fundación Atención Temprana. El objetivo de dicho convenio fue establecer, a partir de la subvención concedida por el Ayuntamiento, un marco de colaboración entre la Escuela Infantil Municipal del Ayuntamiento de Caspe y la Fundación Atención Temprana, para el desarrollo de las acciones dirigidas a la detección de niños en riesgo y prevención de posibles dificultades en su desarrollo. El equipo del CDIAT Bajo Aragón-Caspe, en colaboración con los profesionales de Escuelas Infantiles, refuerzan la labor que se realiza desde la Escuela, atendiendo aquellos casos en los que se detecta una dificultad en el desarrollo y acompañando a estos niños y sus familias de una manera más individualizada. El proyecto liderado principalmente por las psicólogas del CDIAT de Caspe ha permitido atender a 17 niños.

Los **resultados se consideran muy favorables** y satisfactorios por parte de todos los profesionales y familiares implicados.

Se ha definido un proyecto de características similares en Zuera.

Convenio de colaboración con Hospital Infantil Universitario Miguel Servet

Este convenio contempla la colaboración para la realización de actividades conjuntas de detección temprana y actuación en situaciones de riesgo madurativo en la infancia en el Hospital Infantil Universitario Miguel Servet.

Es una acción que refuerza, **la prevención y la atención a tiempo**, principios de actuación de nuestra entidad y objetivos del Programa de Atención Temprana.

Programa de Talleres de socialización y creatividad

En este año 2019, ha sido muy importante para nuestra entidad el desarrollo del **Programa de Espacios de Creatividad y Socialización, y su importante despliegue en toda la red de Centros y antenas de la Fundación**. La participación **y esfuerzo por parte de todos los equipos de FAT, así como la implicación de las familias** ha sido imprescindible para la consecución de unos resultados muy positivos.

Este proyecto surgió de la demanda de las familias, y plantea un espacio especializado en donde a los niños, niñas y jóvenes en edad pediátrica con dificultades de diversa índole (autismos, dificultades severas y graves de la comunicación y de la socialización, trastornos mentales graves en la infancia o trastornos del desarrollo motor y de la organización psicomotriz), encuentran continuidad al trabajo que vienen desarrollando en el servicio de atención temprana y de atención a la infancia.

Estas acciones también buscan la mejora de la calidad de vida de los niños y de su entorno familiar.

Son espacios:

- que favorecen cierto respiro a las familias en sus funciones como cuidadores, a la vez que aprovechan las condiciones particulares de cada uno de los niños, presentadas a veces como rarezas, para potenciar su capacidad de comunicación y socialización, la organización de su imagen corporal y su motricidad, etc., con vistas a potenciar también las líneas de tratamiento que estamos llevando a cabo con ellos, tanto en atención temprana como en atención a la infancia.
- que proporcionan elementos y herramientas para investigar, explorar, crear, así como materiales con los que construir, probar, experimentar y aprender. Además es un proyecto participativo donde los participantes comparten y descubren niveles para aprovechar el aprendizaje común.
- en los que se trabajan aspectos clínicos favoreciendo una continuidad con los tratamientos que estén realizando algunos niños y, cuestiones de arte, comunicación y creatividad.

Los Programas se desarrollan en grupos de un máximo de cinco niños. Los grupos se organizan de acuerdo a edades y características similares. En las acciones del Programa, participaron niños y niñas que son atendidos en Centros de la red de Fundación Atención Temprana, y se han desarrollado en dos modalidades temporales.

Se han realizado en el Centro de Atención a la Infancia Las Fuentes **espacios continuos**, mediante sesiones semanales en diferentes períodos del año, de en torno a 1,5 horas-2 horas de duración y desarrolladas por profesionales de los equipos interdisciplinarios y el técnico artístico de FAT. Tras más de 40 sesiones, concluimos que los resultados son muy satisfactorios.

La otra modalidad, que es la principal del programa de talleres, consiste en el desarrollo de sesiones con una duración entre 1-2 horas cada sesión (en función de la disciplina y el grupo). Se han realizado en toda la red de Centros de FAT y muy especialmente en los centros y enlaces del ámbito rural.

Las disciplinas que principalmente se han tratado en 2019 son: Pintura, Música y Percusión, Audiovisuales, Poegráficos, Danza y Movimiento, Cocina, micrópera, Pintura en familia, etc

Las sesiones, que se han llevado a cabo de manera más intensa en la segunda parte del año, son desarrolladas por técnicos expertos en la materia o disciplina del taller con miembros de los equipos interdisciplinarios y un técnico artístico de FAT. Se ha tratado que en la medida de lo posible que el taller de cada disciplina contemplase al menos 3 sesiones y de esta forma que los niños y niñas participantes en los mismos, lo hiciesen de forma estable y continua.

Posteriormente a los talleres se mantuvieron encuentros con las familias, en los que se habló sobre sus opiniones, valoraciones y propuestas de las actividades realizadas con sus hijos.

El desarrollo de estas sesiones se realiza gracias a los apoyos económicos de la Diputación Provincial de Zaragoza, muy especialmente, así como el IASS Zaragoza y la Comarca Cinco Villas.

Tras más de 95 sesiones y en torno a 475 asistencias en 2019, concluimos que los resultados son muy positivos.

Los **resultados del Programa**, como en las iniciativas de años anteriores, fueron **muy satisfactorios**:

- Los niños estuvieron con sus iguales, elaborando y trabajando cuestiones de su interés con los otros participantes.
- La consecución de los objetivos, así como la percepción general del proyecto de talleres por parte de las familias y profesionales que han participado, es muy satisfactoria.
- Todos los participantes han podido proseguir y avanzar, de manera novedosa y en ocasiones inédita, en aspectos que ya venían trabajando en espacios específicamente terapéuticos.
- La valoración global es muy favorable. De nuevo estamos muy contentos, orgullosos y satisfechos con el desarrollo y nivel de participación de los profesionales, familias y niños.

Además del desarrollo de estos espacios, la Fundación Atención Temprana, **también ha trabajado en su difusión.**

- Se han realizado un número importante de publicaciones e interacciones en las **redes sociales.**
- **Entrevista en radio** (cadena cope) a Jesús Sebastián en la que informó sobre el nuevo ciclo en 2019, de la iniciativa los Talleres de Creatividad. (https://www.ivoox.com/mas-600-ninos-aragoneses-con-audios-mp3_rf_43750227_1.html) (octubre 2019)



○ Destacamos la **exposición Lugares para el Vínculo**. Se mostró el trabajo realizado en los espacios de creatividad de FAT que nuestra entidad está desplegando en toda su red de Centros desde hace unos años. Se planteó desde varias disciplinas, **participando profesionales de la Fundación Atención Temprana y otras Fundaciones, talleristas de diferentes disciplinas artísticas y familias.**

Incluimos las palabras literales con las que se hizo la presentación:



“LUGARES PARA EL VINCULO es una exposición que nace desde la sencillez del trabajo planteado en un espacio familiar de confianza ... en un grupo donde confluyen diferentes intereses y gustos, donde cada uno hace lo que le gusta, lo que puede, lo que le emociona, donde se establece un vínculo en los diferentes talleres, donde los descubrimientos se comparten y se producen momentos mágicos, donde el poder del arte se revela en su máximo esplendor. Como en un baúl lleno de contenidos nuestros talleres y aulas están repletos de cajas de arte donde clasificamos y amontonamos objetos en desuso, utensilios reciclados, dibujos, etc y luego hacemos algo con eso y ... nos gusta que todo el mundo lo vea.”

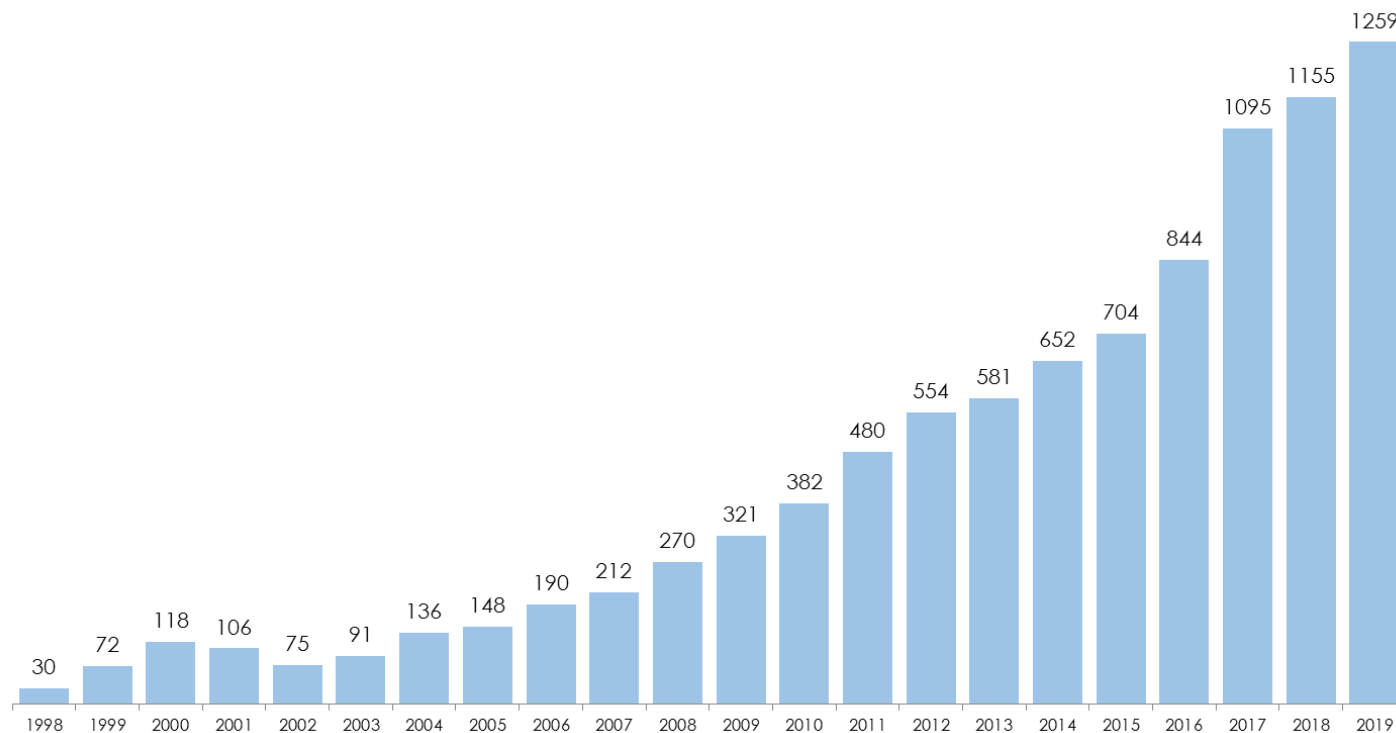
Aspectos destacables en Otros Programas 2019

- ✓ Despliegue del Programa de Espacios de Socialización en la red Centros, de ámbito rural especialmente. Y el desarrollo de importantes acciones de difusión.
- ✓ Realización de diferentes actividades con la participación de profesionales y familias: mural inclusivo con vinilos en CDIAT Portillo Delicias, actualización de la imagen exterior de dicho Centro y jornadas “Lugares para el Vínculo”.

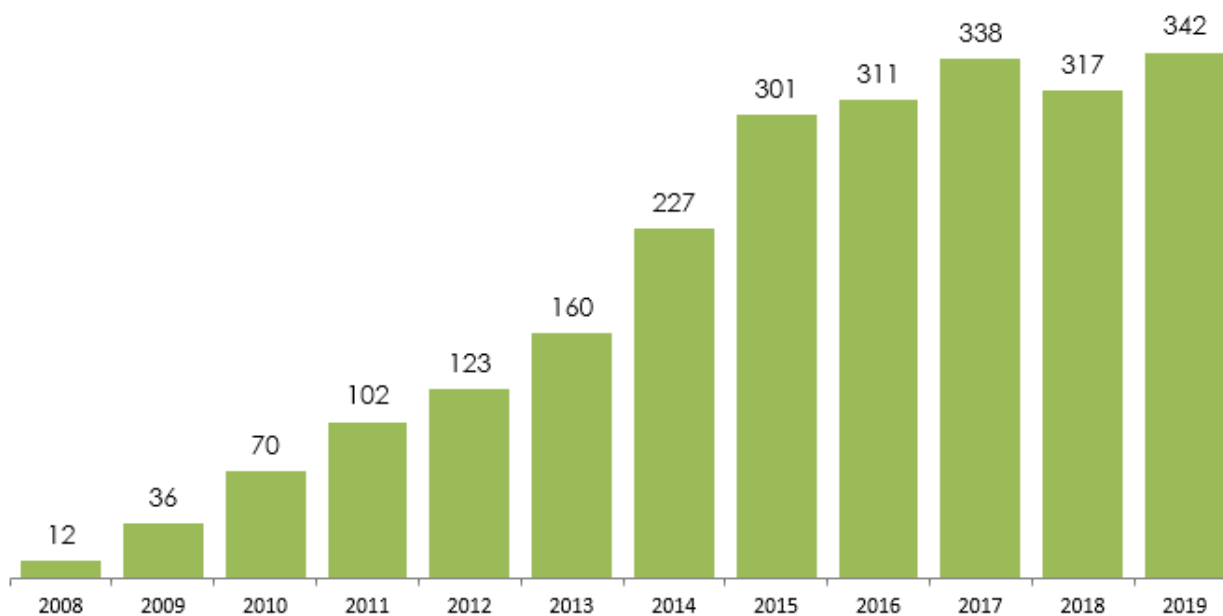


6. EVOLUCIÓN DE LOS PRINCIPALES SERVICIOS.

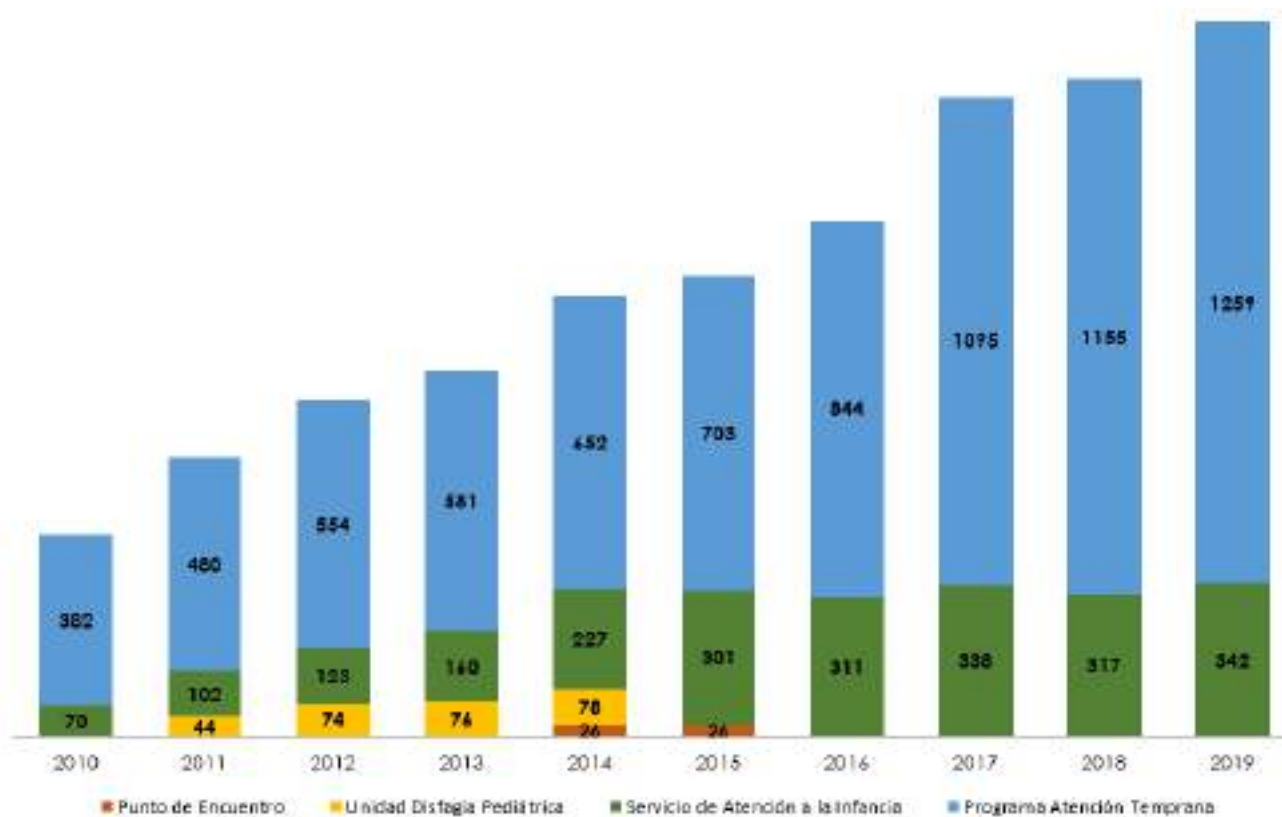
Evolución de niños atendidos en PAT. Hasta 2019



Evolución de niños atendidos en SAI. Hasta 2019



Anualmente, en torno al 75% del total de niños atendidos por la Fundación Atención Temprana corresponden al Programa de Atención Temprana.



Hay una evolución creciente en el número de niños que son atendidos en el Programa de Atención Temprana y en el Servicio de Atención a la Infancia.

7. LOS EQUIPOS EN LA RED DE CENTROS.

Los equipos de los diferentes Centros y de la Unidad de Gestión a 31 de diciembre de 2019 son los siguientes:

CDIAT ACTUR

Celia Anglés. Directora y psicóloga
Ana Roche. Fisioterapeuta
Beatriz Gil. Fisioterapeuta
Cecilia Barcelona. Fisioterapeuta
Elisa Aldama. Fisioterapeuta
Javier Vidal. Fisioterapeuta
Lucía Aguado. Fisioterapeuta
Nagore Mediego. Fisioterapeuta
Paula Raboso. Fisioterapeuta
Irene Rodríguez. Logopeda
Isabel Eizaguerri. Logopeda
Tatiana Bobadilla. Logopeda
Silvia Navarro. Logopeda
Ana Cristina Izaguerri. Neurofisiología

Teresa Jimenez. Médico RHB
Barbara Feyling. Psicóloga
Celia Bernal. Psicóloga
Laura Perez. Psicóloga
Maria Zubieta. Psicóloga
Marga Francés. Psicóloga
Marisol Gracia. Psicóloga
Paloma Larena. Psicóloga
Pilar Arenillas. Psicóloga
Carlos Pardos. Espacios Socialización
Eva Blanco. Trabajadora Social
Lourdes Navarro. Trabajadora Social
Elena Justo. Administrativa
Trinidad Cámara Administrativa

CDIAT PORTILLO-DELICIAS

Pilar López. Directora y Logopeda
Ignacio Catalá. Fisioterapeuta
Laura Brandsma. Fisioterapeuta
María Moya. Fisioterapeuta
Paula Marin. Fisioterapeuta
Paula Sastre. Fisioterapeuta
Silvia Gimenez. Fisioterapeuta
Víctor Matute. Fisioterapeuta
Carmen Tremps. Logopeda
Cristina Gil. Logopeda
Estella Díaz. Logopeda
Charo Longares. Logopeda
Ester Caballero. Logopeda
Ana Cristina Izaguerri. Neurofisiología

Teresa Jimenez. Médico RHB
Alexandra Villuendas. Psicóloga
Elena Lorés. Psicóloga
Eva Pérez. Psicóloga
Fernando Laguna. Psicólogo
Javier Pardillos. Psicólogo
Laura Pérez. Psicóloga.
María Cabanes. Psicóloga
María Teresa García. Psicóloga
Samar Ahmad. Psicóloga
Carlos Pardos. Espacios Socialización
Eva Blanco. Trabajadora Social
Alicia Bernal. Administrativa
Susana Mateos. Administrativa

CDIAT CINCO VILLAS: Ejea, Utebo, Zuera

Marina Millán. Directora y psicóloga
Irene Yera. Fisioterapeuta
Miriam Ruiz. Logopeda
Sandra González. Logopeda
Laura Luna. Psicóloga
Teresa Colomer. Psicóloga
Carlos Pardos. Espacios Socialización
Laura Mateos. Trabajadora social
Belén Sebastián. Trabajadora social
Vanesa Abadía. Administrativa
Ana Cristina Izaguerri. Neurofisiología
Teresa Jimenez. Médico RHB

Ana Baucells. Directora y psicóloga
Mateo Abadía. Fisioterapeuta
Lucia Casanova. Fisioterapeuta
Pablo Navarro. Fisioterapeuta
Chema Pedreño. Logopeda
Claudia Bardaji. Logopeda
Natividad Martín. Logopeda
Sandra González. Logopeda
Eva Pérez. Psicóloga
Maria Herrero. Psicóloga
Lucia Pardiños. Psicóloga
Paloma Larena. Psicóloga
Carlos Pardos. Espacios Socialización
Sandra Franco. Trabajadora Social
Susana Enfedaque. Administrativa

CDIAT CAMPO DE BORJA: Borja, Tarazona

Marina Millán. Directora y psicóloga
Belén Ledesma. Fisioterapeuta
Lidia Yagüe. Fisioterapeuta
Maria Angeles Parrón. Logopeda
Ana Cristina Izaguerri. Neurofisiología
Teresa Jimenez. Médico RHB

Maria Serrano A. Psicóloga
Carlos Pardos. Espacios Socialización
Belén Sebastián. Trabajadora social
Vanesa Abadía. Administrativa

CDIAT JILOCA MONCAYO: Calatayud, Brea, Cariñena

Vanessa Hernández. Directora y Trabajadora Social
Andrea Munilla. Fisioterapeuta
Elena García. Fisioterapeuta
Laura Aguaviva. Logopeda
Maria Luisa Quiles. Logopeda
Vanessa Acero. Logopeda
Berta Ramón. Psicóloga
María Tejero. Psicóloga
Silvia García V. Psicóloga
Silvia García P. Psicóloga

Ana Cristina Izaguerri. Neurofisiología
Teresa Jimenez. Médico RHB
Carlos Pardos. Espacios Socialización
Adelina Ramón. Administrativa
Paloma Larena. Directora y Psicóloga
Mar Gonzalvo. Fisioterapeuta
Esther Garcia. Logopeda
Maria Serrano M. Psicóloga

CDIAT BAJO ARAGÓN CASPE

Eva Burillo. Directora y psicóloga
M^a Mercedes Borruey. Fisioterapeuta
Sara Pedrosa. Fisioterapeuta
Elisa Buenacasa. M. Audición y Lenguaje.
Estefanía Fernandez. Logopeda
Laura Camón. Logopeda
Neus Valls. Logopeda

Ana Cristina Izaguerri. Neurofisiología.
Teresa Jimenez. Médico RHB
Nuria Escudero. Psicóloga
Nuria Porcar. Psicóloga
Sara Monterde. Psicóloga
Teresa Colomer. Psicóloga
Esther Bardaji. Trabajadora Social
Carlos Pardos. Espacios Socialización
Mónica Sierra. Administrativa

CDIAT BAJO ARAGÓN ALCAÑIZ

Eva Burillo. Directora y psicóloga
Clara Adell. Fisioterapeuta
Laura Insa. Fisioterapeuta
Sara Pedrosa. Fisioterapeuta
Estefanía Fernandez. Logopeda
Neus Valls. Logopeda
Laura Camón. Logopeda
Sara Escuin. Logopeda

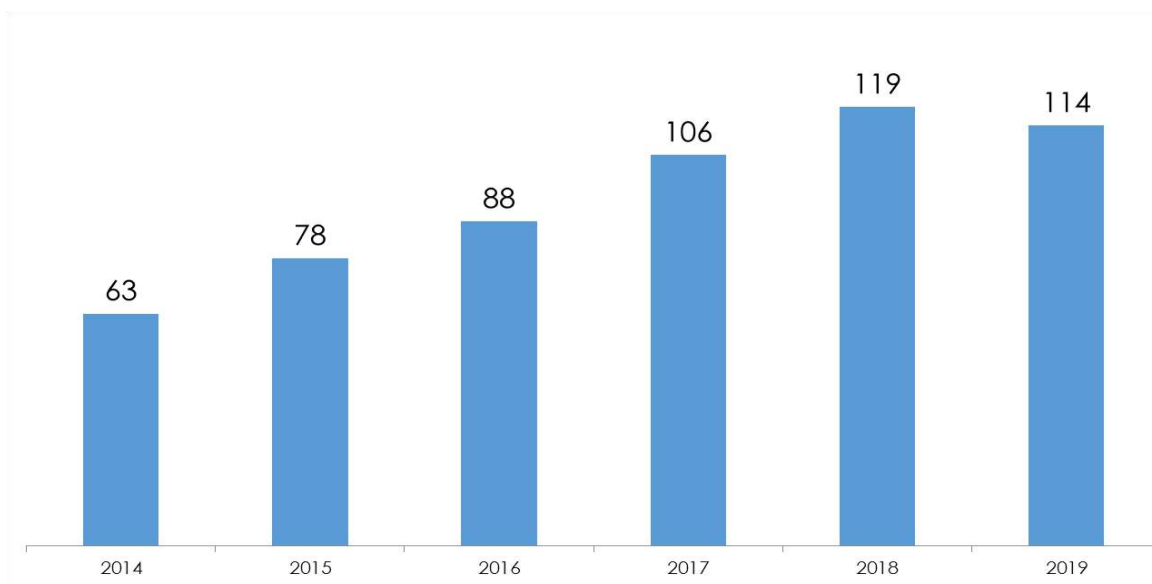
Elisa Buenacasa. M. Audición y Lenguaje.
Ana Cristina Izaguerri. Neurofisiología.
Teresa Jimenez. Médico RHB
Nuria Escudero. Psicóloga
Nuria Porcar. Psicóloga
Teresa Colomer. Psicóloga
Esther Bardaji. Trabajadora Social
Carlos Pardos. Espacios Socialización
Carmen Gea. Administrativa

UNIDAD DE GESTIÓN

Jesús Sebastián. Director Gerente
Pilar Castellón. Responsable Administración
Sergio Franco. Responsable Contabilidad
Cristina Gómez. Técnico Administración y Laboral

David Sánchez. Técnico Recursos e Informática
Fernando Alcolea. Responsable de Proyectos
Miguel Angel Escalona. Responsable de Calidad

La plantilla de profesionales se planifica y adecua a las necesidades de atención de los niños, niñas, familiares y entornos. En el siguiente gráfico se incluye la evolución del número de plantilla.



Formación

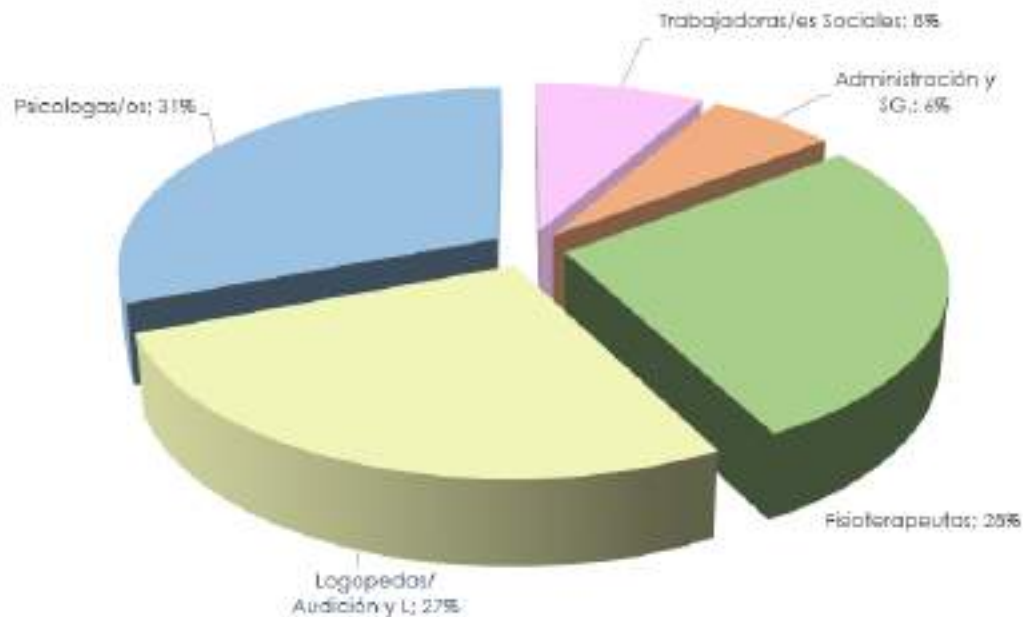
La formación interna de los equipos es un asunto relevante en la Fundación Atención Temprana. Es cada Centro el que debe procurarla y facilitarla, integrándola en la jornada laboral de todos y cada uno de los miembros. Articulamos esta formación interna de la siguiente forma:

- ❑ **Reuniones de equipo.** Con periodicidad semanal el equipo multidisciplinar se reúne para trabajar sobre los casos: los nuevos en proceso de admisión, los que están en proceso de seguimiento y, sobre todo, los que plantean dificultades y retos diagnósticos, de intervención, etc. Cada uno de los profesionales aporta al resto del equipo la información que desde su perspectiva ha ido elaborando. La riqueza del equipo multidisciplinar se traduce en los aportes que se realizan desde cada disciplina a lo particular de cada caso. La lógica de este espacio es “todos iguales ante el acto”⁽¹⁾, cada uno toma sus riesgos, encuentra sus invenciones y da cuenta, en cada reunión, en cada centro, de cuáles son las lógicas de sus intervenciones o de su acción.
- ❑ **Coordinaciones técnicas.** Con frecuencia quincenal se comparte información entre los profesionales de cada equipo y un miembro del equipo de dirección técnica de la Fundación, sobre la evolución de los casos que llevan en común. Esto permite verificar los progresos de cada intervención, la idoneidad de las indicaciones y permite también elaborar y mejorar los indicadores en los que se sustentan los tratamientos y el por qué de cada paso en la intervención.
- ❑ **Supervisión de los equipos interdisciplinar.** En nuestro trabajo diario, y debido a la complejidad de muchos de los casos que atendemos, nos encontramos, en ocasiones, con determinadas dificultades que es preciso estudiar y trabajar en común con una orientación externa. Para ello contamos con la presencia de determinados profesionales con un recorrido suficientemente amplio en instituciones para orientarnos en nuestro trabajo. En estos espacios de frecuencia bimensual se realiza un trabajo de construcción de caso con psicoanalistas de orientación lacaniana (ELP), también con Neuropediatras del Hospital Infantil o Psicomotricistas reconocidos. A partir del curso que viene incluiremos como consultores profesionales de otras áreas específicas de intervención.

En la Fundación Atención Temprana es muy importante la formación continua de los miembros de los equipos interdisciplinarios. De forma particular, precisan de una actualización constante de conocimientos, técnicas, investigaciones, en cada disciplina. Las diferentes acciones formativas han sido asistencia a cursos, seminarios, jornadas, cursos de posgrado, master, etc. que se realizan tanto en Aragón, como en el resto de territorio de España.

1.- Idea propuesta por Eric Laurent a los colegas de Antenne 110, institución belga con la que colaboramos en diversos proyectos europeos Erasmus.

En el siguiente gráfico se muestra la distribución, entre los diferentes perfiles profesionales, de las acciones formativas realizadas en la Fundación Atención Temprana.



A lo largo de 2019, se han realizado en torno a **36 supervisiones en** la red de FAT.

Adicionalmente a la formación de ámbito técnico, se han realizado acciones formativas planificadas de otros ámbitos de trabajo.

Personas en prácticas



La Fundación Atención Temprana, colabora con diferentes entidades para que alumnos de Psicología, Fisioterapia y Posgrado de Atención Temprana puedan desarrollar prácticas.

En 2019 se han realizado colaboraciones con Centro Universitario Cardenal Cisneros, Universidad Camilo Jose Cela, Universidad a Distancia de Madrid (UDIMA), Universidad de Zaragoza, Universidad Internacional de Valencia (VIU), Universidad Nacional de Educación a Distancia (Calatayud), Universidad Nacional de Educación a distancia (UNED), Universitat Oberta de Catalunya (UOC), Universidad San Jorge, Hospital Santa Creu i Sant Pau y Hospital Royo Villanova.

Los hechos más relevantes en 2019 en cuanto a los equipos de personas son:

- ✓ Apoyo económico de la Fundación Atención Temprana para la realización de acciones formativas por parte de los profesionales.
- ✓ Importante nivel de participación de los profesionales de la red FAT en las jornadas formativas IASS PARA LA RED DE ATENCIÓN TEMPRANA .
 - “Jornada Formativa en relación al Convenio de Colaboración entre la Dirección Gerencia IASS y la Delegación Territorial de la ONCE para la atención a los menores no escolarizados con diagnóstico de déficit visual grave o ceguera”.
 - “Recién nacido de riesgo neurológico y Atención Temprana.”

8. COLABORACIÓN EN RED. INTERACCIONES CON EL ENTORNO.

Coordinaciones

- Uno de los ámbitos de atención es al entorno de los niños. Además de un seguimiento e interacción permanente con las familias, se realiza un trabajo de coordinación en red con agentes sociales, educativos y de la salud. Se han mantenido coordinaciones o participaciones en diferentes niveles, con los siguientes recursos:
 - Profesionales de Centro Base. Estas coordinaciones complementan la gestión de los Anexos con los que se realiza el seguimiento de los niños atendidos con el IASS.
 - Centros municipales de servicios sociales, especialistas de la salud
 - Colegios
 - Escuelas Infantiles
 - Hospitales y Centros de Salud
 - Entidades y Asociaciones
 - Comisiones de Escolarización
 - Consejos Escolares Municipales
 - Equipos de Orientación de Atención Temprana
Como novedad significativa, ha sido poder contar y disponer con el EOEAT (equipo de orientación educativa de atención temprana), con el cual ya se ha iniciado una red de coordinación estrecha y la primera comisión sectorial previa a la escolarización.
 - Mesas de infancia (coordinaciones con equipo EOEP y pediatras de las diversas comarcas).
 - Ayuntamientos
 - Comarcas

Colaboraciones



□ Participación en la **39 Edición de Expo Caspe**. Realizada en las fechas 1 al 3 de noviembre. El año anterior se participó por primera vez en este evento. De nuevo, fue muy importante la implicación y esfuerzo de los profesionales de FAT del Bajo Aragón. Esta participación permite incrementar la visibilidad del CDIAT Bajo Aragón y las actividades que se realizan.

□ Participación del equipo del Programa de Talleres en la **jornada el arte como herramienta de transformación social** (febrero 2019) realizado en el Centro Joaquín Roncal (Fundación CAI-ASC).



□ Varios profesionales de **la Fundación Atención Temprana**, forman parte de la **Junta Directiva de ASARAT** (Asociación Aragonesa de Atención Temprana). Entidad sin ánimo de lucro que forma parte de la Federación Estatal de Asociaciones Profesionales de Atención temprana (GAT).

Desarrollo de Jornadas Técnicas y Congresos

❑ Jornada divulgativa sobre Atención Temprana y Autismo, realizada en el Ayuntamiento de Caspe.

Se dirigió a pediatría, educación, servicios sociales, Familias y personas interesadas en el conocimiento sobre el autismo en general. Educadores escuela municipal infantil, Especialistas del EOEIP de Caspe, Pediatras, Profesionales del CDIAT de Caspe y Alcañiz, Profesores de colegios de la zona de Caspe. Mayo 2019.



❑ Mesa sobre la actividad de los CDIAT Bajo Aragón Alcañiz realizada en la Escuela de Castelserás.

Se dirigió al AMPA de Castelserás. Participaron familias de niños que asisten a la escuela municipal de Castelserás, de 0-14 años de edad.

❑ Realización de Mesas Redondas Lugares para el Vínculo.



Se integraron diferentes actividades en la exposición Lugares para el Vínculo. Entre ellas la realización de **mesas redondas**:

-“Música, ritmo y voz: percutir el cuerpo”. Con Laurent Castagnet (músico), Zelia Lanaspá (soprano) y Ana Galán (actriz).

-“Socialización, lugar y vínculo”. Con Eugenio Díaz (Responsable Fundación Cassià Just) y Jesús Sebastián (Director Gerente Fundación Atención Temprana).

Donaciones

El buen trabajo permanente de nuestros profesionales y el impacto que tiene en la red, favorece el mayor y mejor conocimiento y sensibilización de personas y organizaciones.

En este apartado específico, queremos reflejar y trasladar a las personas y organizaciones que se han mostrado sensibles nuestro ámbito de actuación y han realizado donaciones en 2019. Sin duda, son un estímulo muy positivo para continuar y reforzar nuestras líneas de trabajo en la red de Centros.

□ Homenaje a Carlos Zárate

El 31 de agosto, Interpeñas de Caspe, en colaboración con el Ayuntamiento de Caspe, así como con otras asociaciones y entidades locales, rindieron homenaje a Carlos Zárate, gran músico caspolino fallecido en 2018, mediante la realización de un macroconcierto. Fue un festival en el que se sucedieron actuaciones de más de 30 artistas locales y de los alrededores, reuniendo a numerosas personas en la explanada del pabellón de Caspe. La recaudación de dicho evento se destinó a apoyar el trabajo de nuestra Fundación en la localidad de Caspe y su entorno.

La entrega del cheque simbólico se produjo en el Ayuntamiento de Caspe con la presencia de familiares de Carlos Zárate, responsables de la Fundación Atención Temprana y representantes municipales. La recaudación, que finalmente ascendió a **8.000 €**, se destinó al proyecto de Equipamiento y Mejora del equipo tecnológico del CDIAT Bajo Aragón Caspe.



- ❑ **Angela Mancho**, psicóloga, psicoanalista y amiga de nuestra entidad, **donó uno de sus pianos** a la Fundación para que fuera *bien tocado* por futuros músicos. Ella se encargó personalmente del traslado, la puesta a punto y la afinación de este instrumento tan querido para ella.

El 30 de noviembre, en el CDIAT Actur, celebramos el acto oficial de donación con una **"fiesta de la música"** en la que participaron numerosos profesionales, niños y familias.



- ❑ Una pareja de amigos de la FAT (Natalia y Saverio), tuvieron el gesto, con motivo de su boda, de destinar el importe del pequeño detalle que se entrega a los invitados, a una donación a nuestra entidad. Gracias a esta iniciativa recibimos **1.000 €** de su parte.

- La **Obra Social La Caixa**, ha hecho entrega de aportaciones económicas para becas destinadas a niños con trastornos en el desarrollo:

*Oficina La Caixa de Caspe: **5.000€***

En diciembre de 2019, se formalizó la aportación económica por parte de la oficina de La Caixa en Caspe, para becas destinadas a niños con trastornos en el desarrollo

En la fotografía, realizada en nuestro CDIAT Bajo Aragón-Caspe, aparecen (de izquierda derecha): Jesús Sebastián (Director Gerente de FAT), Alfonso Vicente (Presidente de FAT), Javier Valero (Director oficina Caixabank de Caspe), Alicia Claveria (Concejala de Servicios Sociales del Ayuntamiento de Caspe) y Florencio Vicente (Consejero de Servicios Sociales de la Comarca del Bajo Aragón Caspe).



*Oficina La Caixa de Zuera: **3.000€***

En diciembre de 2019, se formalizó la aportación económica por parte de la oficina de la Caixa en Zuera, para becas destinadas a niños con trastornos en el desarrollo.

En la fotografía, realizada en el enlace FAT de Zuera, aparecen (de izquierda derecha): Luis Zubieta (Alcalde de Zuera), Alfonso Vicente (Presidente de FAT), Beatriz Martín (Directora de la Oficina de la Caixa en Zuera), Joaquina Muñoz (Concejala de Acción Social, Formación, Empleo, Inclusión y Personal del Ayuntamiento de Zuera), Ana Baucells (Directora de la antena de Zuera) y Jesús Sebastián (Director Gerente de FAT).



9. LA CALIDAD EN LA FUNDACIÓN ATENCIÓN TEMPRANA.

- ❑ En 2019, nuestra entidad siguiendo con su compromiso con el desarrollo y la mejora continua ha superado con éxito el proceso de auditoría con la Entidad de Certificación SGS, obteniendo el certificado de UNE-EN-ISO 9001:2015 (ENAC) en la Unidad de Gestión y en sus Centros de Desarrollo Infantil y Atención Temprana.
- ❑ Los Servicios desarrollados se evalúan periódicamente a través de **encuestas de satisfacción de los familiares**:
 - Programa Atención Temprana: gestionadas por el IASS. Serie histórica.
 - Servicio de Atención a la Infancia y Otros Programas: gestionadas a nivel interno.
- ❑ La metodología de trabajo general y documentación está disponible y accesible para los todos profesionales de FAT.
El desarrollo y soporte de documental de la prestación de servicios está soportado en un importante sistema de información informático.



Los hechos más relevantes en 2019 en cuanto a calidad en la gestión son:

- ✓ Obtención de certificado ISO 9001:2015 (certificadora acreditada SGS).
- ✓ Adhesión al Programa RSA 2019 y asistencia a formación inicial.
- ✓ Plan de mejora del sistema de gestión de la información interna (base de datos e intranet).
- ✓ Participación en reuniones de trabajo en el marco del proyecto de renovación del IASS del aplicativo de gestión web del IASS (en la parte de AT).

Anexo I Fotografías de Instalaciones de los Centros.

Actur



Portillo Delicias



Las Fuentes



Jiloca Moncayo



Brea de Aragón



Cariñena



Cinco Villas - Ejea



Cinco Villas - Utebo



Cinco Villas – Tarazona



Cinco Villas – Zuera



Campo de Borja



Bajo Aragón Caspe



Bajo Aragón Alcañiz



Anexo II Información FAT en redes sociales

Además de conocernos en nuestra Red de Centros, puedes conocernos a través de:

- Nuestra web: www.atenciontemprana.org

- Redes Sociales:

Unido con la necesidad de poner en marcha herramientas que favoreciesen la difusión del desarrollo y “creaciones” que resultan de los Programas de Socialización y Creatividad, se estableció un plan de difusión en redes sociales.

Estas herramientas complementan al soporte tradicional y activo de difusión general de FAT. De esta forma la Fundación Atención Temprana dispone de los siguientes perfiles en:

- **Facebook:** <https://www.facebook.com/FAT.aragon/>
- **Youtube:** https://www.youtube.com/channel/UC9Holl_dPZCYAOcvxTtyadQ
- **Instagram:** www.instagram.com/atenciontemprana

Resultado del desarrollo de un plan de difusión de las actividades de la Fundación Atención Temprana, en 2019 se han realizado numerosas acciones en materia de incorporación de contenidos.

Es considerable el número de publicaciones realizado y el alcance total de usuarios de las publicaciones.

A modelo de información, incluimos los siguientes datos con respecto al entorno web y redes sociales (entre 01/01/2019 y 31/12/2019):

Visitas www.atenciontemprana.org: 31.551 visitas

Seguidores (Facebook): 617

Número de **publicaciones (Facebook):** 30 publicaciones

Alcance total de usuarios en dichas publicaciones: 33.611 usuarios

Número de **publicaciones (Instagram):** 29 publicaciones

Te invitamos a seguirnos en **Redes Sociales:**



Para más información, puedes visitarnos escaneando este **código QR**



