

M E M O R I A 2 0 2 5



FUNDACIÓN
atención
temprana

**MEMORIA
2025**





Alfonso Vicente
Presidente

CARTA DEL PRESIDENTE DE LA FUNDACIÓN ATENCIÓN TEMPRANA

Durante 2025, la Fundación Atención Temprana ha dado un paso más en su compromiso con la infancia y la adolescencia, acercando sus servicios a lugares donde antes era más difícil llegar. Hemos ampliado nuestra red de centros y espacios de atención, llegando a **500 menores y familias más que el año anterior**. Este crecimiento nos ha permitido garantizar que, vivan donde vivan en las provincias de Zaragoza y Teruel, todas las familias se sientan acompañadas y atendidas y reciban una atención especializada basada en la calidad, la cercanía y el cuidado profesional.

A lo largo del año hemos seguido impulsando acciones de sensibilización que nacen del respeto y la comprensión. Entre ellas destaca **PlanTEA**, una iniciativa que va más allá de dar a conocer el Trastorno del Espectro Autista. PlanTEA construye espacios de encuentro, participación e inclusión, favoreciendo la presencia activa de las personas con TEA y sus familias en la comunidad, reforzando una mirada basada en la sensibilización, la comprensión y el acompañamiento.

2025 también ha sido un año de crecimiento compartido. Se han puesto en marcha nuevos servicios y se han fortalecido alianzas con entidades públicas, privadas y del tercer sector. Esta red de colaboración es clave para ofrecer respuestas coordinadas y ajustadas a las necesidades reales de cada familia.

Además, hemos iniciado acciones formativas especializadas en clínica infantojuvenil dirigidas a profesionales y entidades de otros ámbitos. A través de estas formaciones, los equipos de la Fundación han compartido su experiencia, su saber hacer y su modelo de entender la atención, generando espacios de intercambio y aprendizaje que amplían el impacto de nuestro trabajo más allá de nuestros propios centros.

El recorrido de la Fundación Atención Temprana en 2025 refleja una manera de trabajar basada en la cercanía, la escucha y el compromiso con cada niño, cada familia y cada territorio. Un trabajo que se construye día a día desde los equipos, desde los centros y desde la relación directa y de confianza con las familias.

Nada de esto sería posible sin la implicación de los y las profesionales de la Fundación, sin la confianza de las familias que caminan junto a nosotros, y sin la colaboración de las entidades e instituciones que comparten esta manera de entender la atención a la infancia y la adolescencia.

Seguimos avanzando con la responsabilidad y la vocación de **acompañar a las familias aragonesas desde el inicio y a lo largo del tiempo**, estando presentes allí donde más se nos necesita.







ÍNDICE

LA FUNDACIÓN	7
· Organización	14
· Equipo de profesionales	16
· Servicios que desarrolla la Fundación	18
SERVICIO DE ATENCIÓN TEMPRANA	21
SERVICIO DE ATENCIÓN TEMPRANA MEDIANTE EQUIPOS ITINERANTES	27
SERVICIO DE ATENCIÓN A LA INFANCIA	31
SERVICIO DE ATENCIÓN A LA ADOLESCENCIA	37
SERVICIOS ESPECIALIZADOS	43
EQUIPOS DE CENTROS	60

COMARCAS	63
· Comarca Central (Zaragoza)	65
· Comarca Central (Utebo)	73
· Comarca Central (Zuera)	79
· Comarca Central (Cuarte de Huerva)	87
· Comarca Comunidad de Calatayud (Calatayud)	93
· Comarca Bajo Aragón-Caspe / Baix Aragó-Casp (Caspe)	101
· Comarca Cinco Villas (Ejea de los Caballeros)	109
· Comarca de Tarazona y el Moncayo (Tarazona)	117
· Comarca Campo de Borja (Borja)	121
· Comarca Campo de Cariñena (Cariñena)	129
· Comarca del Aranda (Brea de Aragón)	135
· Comarca Valdejalón (La Almunia de Doña Godina)	141
· Comarca Ribera Baja del Ebro (Escatrón)	149
· Comarca Ribera Baja del Ebro (Pina de Ebro)	155
· Comarca Campo de Belchite (Belchite)	161
· Comarca Valdejalón (La Muela)	167
· Comarca Campo de Daroca (Daroca)	173
· Comarca Campo de Daroca (Herrera de los Navarros)	179
· Comarca Ribera Alta del Ebro (Alagón)	185
· Comarca Bajo Aragón (Alcañiz)	191
· Comarca Andorra Sierra de Arcos (Andorra)	199
· Comarca Cuencas Mineras (Utrillas)	205
FORMACIÓN	211
VOLUNTARIADO	219
CERTIFICADOS Y ACREDITACIONES	223
DIFUSIÓN Y COLABORACIONES	229
CENTROS Y SEDES	244



**LA
FUNDACIÓN**

La Fundación Atención Temprana (FAT) es una entidad sin ánimo de lucro creada en 2003 con una vocación clara: acompañar a la infancia, la adolescencia y sus familias a través de una atención especializada, integral y cercana, centrada en las necesidades reales de cada etapa del desarrollo.

A lo largo de más de dos décadas de trayectoria, la Fundación ha ido construyendo una sólida red de recursos que actualmente cuenta con **25 centros y sedes de atención en Aragón**, distribuidos entre Zaragoza y el medio rural de las provincias de Zaragoza y Teruel. Esta implantación territorial permite acercar los servicios especializados a la población infantil y adolescente, garantizando la igualdad de oportunidades y favoreciendo el trabajo en red con los sistemas educativo, sanitario y social.

La Fundación participa activamente en el desarrollo del **Programa de Atención Temprana del Gobierno de Aragón**, a través del cual se atiende a niñas y niños de 0 a 6 años con dificultades en su desarrollo o en riesgo de padecerlas. Este programa, financiado por el Instituto Aragonés de Servicios Sociales (IASS), constituye uno de los pilares fundamentales de nuestra actividad.

En coherencia con nuestra misión, la FAT ha extendido su intervención más allá de la primera infancia mediante la implantación del **Servicio de Atención a la Infancia y a la Adolescencia** en toda la red de centros, ofreciendo una atención ajustada a las necesidades de niños, niñas y jóvenes a partir de los 6 años, tanto en entornos urbanos como rurales.

Nuestros más de 20 años de experiencia sustentan la atención especializada que ofrecemos desde **PlanTEA**, un proyecto en el que los equipos profesionales desarrollan planes de intervención específicos y personalizados para menores con Trastornos del Espectro Autista y sus familias e impulsan acciones de sensibilización y concienciación social que refuerzan la visibilización, la comprensión y la inclusión de las personas con TEA y sus familias.

Asimismo, la Fundación Atención Temprana es la entidad adjudicataria del **Servicio de Atención Temprana y Prevención de la Discapacidad mediante Equipos Itinerantes** para niños y niñas de 0 a 6 años en las provincias de Zaragoza y Teruel. Este programa del IASS



está cofinanciado por el Fondo Social Europeo Plus, a través del Programa FSE+ Aragón 2021-2027 “Construyendo Europa desde Aragón”, al 40%, y por fondos propios del Gobierno de Aragón, al 60%, y tiene como objetivo acercar la atención temprana a las zonas rurales.

La prevención constituye otro eje esencial de la actividad de la Fundación. En este ámbito, se desarrollan programas dirigidos a dos momentos clave del desarrollo: por un lado, el programa de **Estimulación y Desarrollo en Escuelas Infantiles**, implantado en 14 centros y dirigido a menores de 0 a 3 años; y por otro, el programa de **Prevención y Detección Precoz de problemas de salud mental en entornos escolares**, dirigido a adolescentes y desarrollado desde 2023 en 49 centros educativos de las provincias de Zaragoza y Teruel.

La accesibilidad a los servicios especializados y la promoción de la igualdad de oportunidades han sido siempre una prioridad para la Fundación. Por ello, la FAT mantiene una actitud activa hacia la innovación, la calidad y la colaboración con administraciones públicas, entidades privadas y organizaciones sociales, con el objetivo de dar respuestas eficaces a las necesidades actuales de la población infantil y adolescente y adaptarse a los nuevos retos de la sociedad.



MISIÓN

La Fundación Atención Temprana (FAT) es una entidad sin ánimo de lucro que se constituye en noviembre de 2003 para desarrollar diferentes servicios dirigidos a la infancia y la adolescencia, y con especial cuidado para los niños y niñas con Autismo y sus familias.

Para acoger a todos los niños, niñas y familias aragonesas en igualdad de oportunidades, la FAT dispone de una consolidada red de centros y CDIAT (Centros de Desarrollo Infantil y Atención Temprana) en las zonas de ámbito rural de Zaragoza y Teruel y en la ciudad de Zaragoza.

La misión de la FAT es la realización de programas y servicios para niños, niñas y adolescentes que presenten o puedan presentar algún trastorno o dificultad a lo largo de su desarrollo desde el nacimiento y hasta el final de la adolescencia, dotándoles de la oportunidad de vivir experiencias enriquecedoras y potenciadoras de sus capacidades, autonomía y desarrollo.

VISIÓN

La visión de la Fundación Atención Temprana (FAT) es garantizar la igualdad de oportunidades en el acceso a servicios especializados en Aragón, siendo una entidad referente en la atención a la población infantil y adolescente con dificultades o trastornos en el desarrollo y en la prevención de situaciones de discapacidad.

VALORES

La Dirección de la Fundación Atención Temprana (FAT) aboga por el posicionamiento estratégico de la entidad, la consecución de sus objetivos y el cumplimiento de los requisitos aplicables.

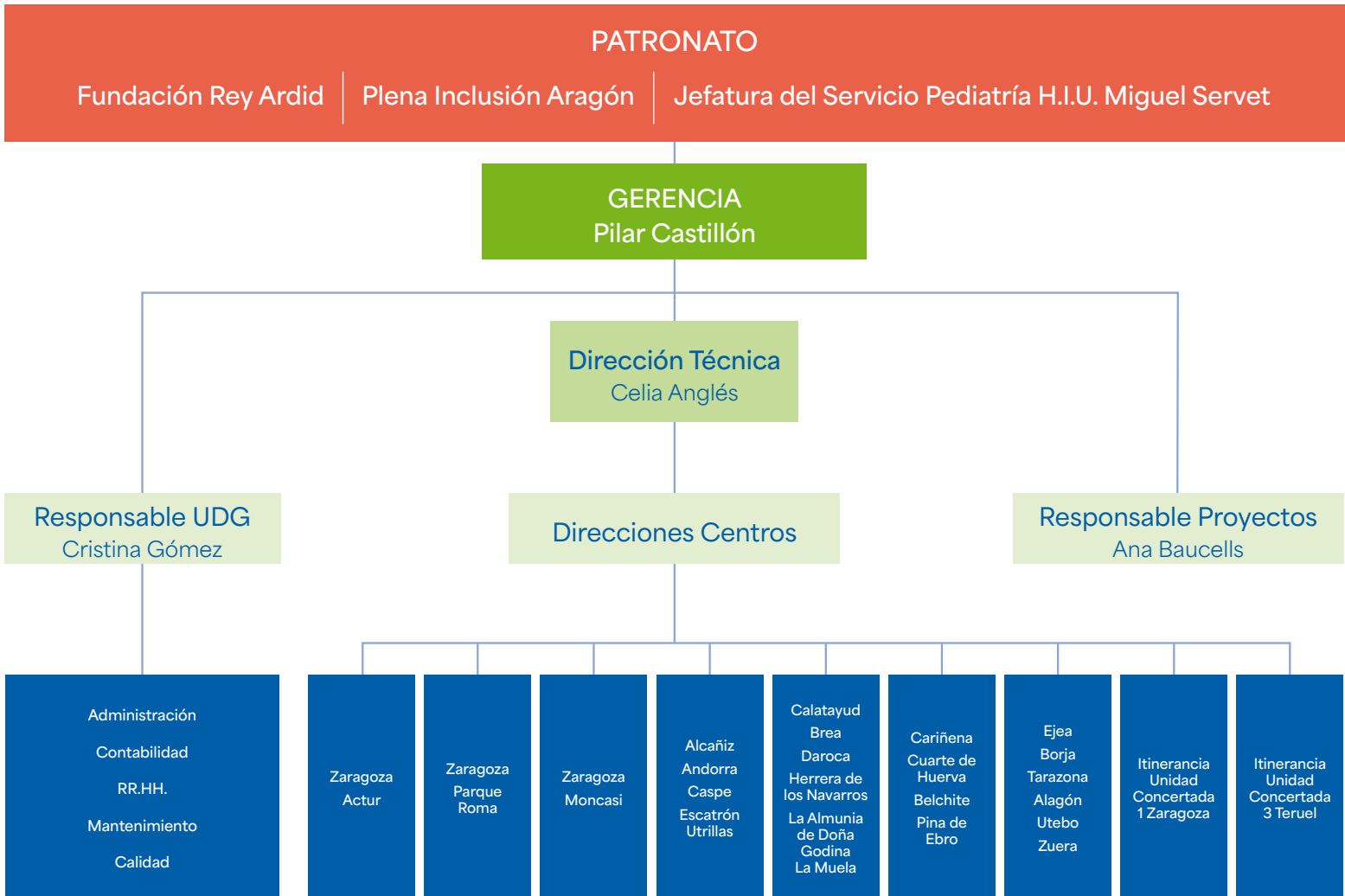
En la FAT trabajamos constantemente en la mejora continua e innovación, apoyándonos en nuestro sistema de gestión de calidad, para dar respuestas eficaces a las necesidades contemporáneas de la sociedad y para adaptarnos a los nuevos retos de la actualidad.

Formamos un gran equipo de profesionales comprometidos con los principios de actuación de FAT:

- **Flexibilidad y adaptación** permanente a la evolución de las necesidades de las personas que atendemos y su entorno. Nuestro centro de atención son las personas.
- **Carácter interdisciplinar.** Trabajamos en equipo, fomentando la participación, la formación y el desarrollo profesional e iniciativa personal de nuestros profesionales.
- **Analizamos necesidades y expectativas de nuestro entorno** para definir acciones de mejora que contribuyan a incrementar la **satisfacción de las familias, de los organismos, especialmente del Instituto Aragonés de Servicios Sociales y del resto de las partes interesadas.**
- **Promovemos la organización, la eficiencia en la gestión y la sostenibilidad,** definiendo y sistematizando procesos con los recursos adecuados en nuestra red de centros y orientándolos al **análisis de su desempeño.** Para la **Gestión de la información y del conocimiento** nos apoyamos en las herramientas tecnológicas más modernas.
- **Trabajamos en red.** Colaboramos con entidades, organismos y organizaciones en el desarrollo de nuevas actividades y proyectos.
- **Comunicación y transparencia** con nuestros grupos de interés. Facilitamos a las familias canales de información sobre nuestras actividades.



ORGANIGRAMA



ORGANIZACIÓN

PATRONATO

Presidente:	Alfonso Vicente	· Fundación Ramón Rey Ardid
Vicepresidente/secretario:	Santiago Villanueva	· Plena Inclusión Aragón
Tesorero:	José Ignacio Labarta	· Hospital Infantil Universitario Miguel Servet
Vocal:	Luis Bona	· Fundación Ramón Rey Ardid
Vocal:	Manuel Hernández	· Fundación Ramón Rey Ardid
Vocal:	Javier López	· Fundación Ramón Rey Ardid
Vocal:	José Francisco Blasco	· Plena Inclusión Aragón
Vocal:	Mercedes Guinda	· Plena Inclusión Aragón
Vocal:	José Antonio Mora	· Plena Inclusión Aragón

ORGANIZACIÓN

COMITÉ DE DIRECCIÓN

Gerente • Pilar Castellón

Directora Técnica • Celia Anglés

Responsable Proyectos • Ana Baucells

Responsable UDG • Cristina Gómez

Directoras de Centros:

- Ana Baucells
- Silvia García
- Beatriz Gil
- Vanessa Hernández
- Nerea Igea
- Pilar López
- Elena Lorés
- Nuria Porcar

EQUIPO DE PROFESIONALES

La atención que desarrolla la Fundación Atención Temprana se apoya en el trabajo coordinado de equipos profesionales especializados, que colaboran de manera continuada para dar respuesta a las necesidades de niños, niñas, adolescentes y sus familias.

La Fundación cuenta con profesionales de distintas disciplinas que trabajan de forma conjunta, permitiendo comprender cada situación en su contexto y ajustar las actuaciones a lo largo del proceso de atención. Este modo de trabajo facilita una respuesta coherente y compartida entre los distintos perfiles profesionales.

En 2025, la red de centros de la Fundación ha contado con **217 profesionales** desarrollando su labor en el conjunto del territorio.

La Red de Centros dispone, además, del apoyo de una Unidad de Gestión que organiza y sostiene el funcionamiento global de la Fundación, prestando servicios transversales en áreas como gestión de personas, administración, recursos y sistemas de información, contabilidad, prevención y calidad.

SERVICIOS CENTRALES

Gerente
Dirección Técnica
Responsable de Proyectos
Responsable UDG
Calidad
Contabilidad
Laboral
Administración
Mantenimiento

CENTROS FAT

Psicólogos/as
Psiquiatra
Fisioterapeutas
Logopedas
Maestros/as de Audición y lenguaje
Psicomotricistas y estimuladores/as
Terapeutas ocupacionales
Trabajadoras sociales
Médico Rehabilitador
Médico Neurofisióloga
Administrativas



INSTALACIONES DE FAT

Estamos en
25 centros
en Aragón



SERVICIOS QUE DESARROLLA LA FUNDACIÓN



Atención Temprana y Atención Temprana mediante Equipos Itinerantes

Desde hace más de 20 años, la Fundación Atención Temprana acompaña a niños y niñas de 0 a 6 años con dificultades en su desarrollo o en riesgo de presentarlas, así como a sus familias, a través del Programa de Atención Temprana del Gobierno de Aragón, en coordinación con los ámbitos educativo, sanitario y social. Desde 2023, este acompañamiento se amplía a nuevas localidades mediante el Servicio de Atención Temprana y Prevención de la Discapacidad a través de Equipos Itinerantes del IASS, acercando la atención especializada al medio rural desde los primeros momentos del desarrollo.



Atención a la Infancia

El Servicio de Atención a la Infancia (SAI) está dirigido a niños y niñas de entre 6 y 12 años que necesitan continuar o iniciar una intervención especializada. A través de actuaciones individuales y grupales, se ofrece un acompañamiento global e interdisciplinar que da continuidad a los procesos iniciados y responde a nuevas necesidades que pueden aparecer a lo largo de esta etapa.



Atención a la Adolescencia

La adolescencia es una etapa de profundos cambios personales y relacionales. Ante el aumento de la demanda asistencial en este tramo de edad, la Fundación desarrolla intervenciones específicas y estrategias de prevención y detección precoz, acompañando a los y las adolescentes y a sus familias en un momento clave de su desarrollo emocional y social.



PlanTEA

La Fundación Atención Temprana cuenta con una amplia experiencia en la atención a niños, niñas y adolescentes con Trastorno del Espectro Autista. A través de equipos especializados y de iniciativas como **planTEA**, desarrolla tratamientos y servicios adaptados a las distintas etapas del desarrollo, acompañando también a las familias en su día a día.

Intervención desde los primeros años

La edad media de entrada a los programas de Atención Temprana y Equipos Itinerantes es de **3 años**.

Alta especialización profesional

Más del **50%** de los profesionales del Servicio de Atención a la Infancia son psicólogas sanitarias.

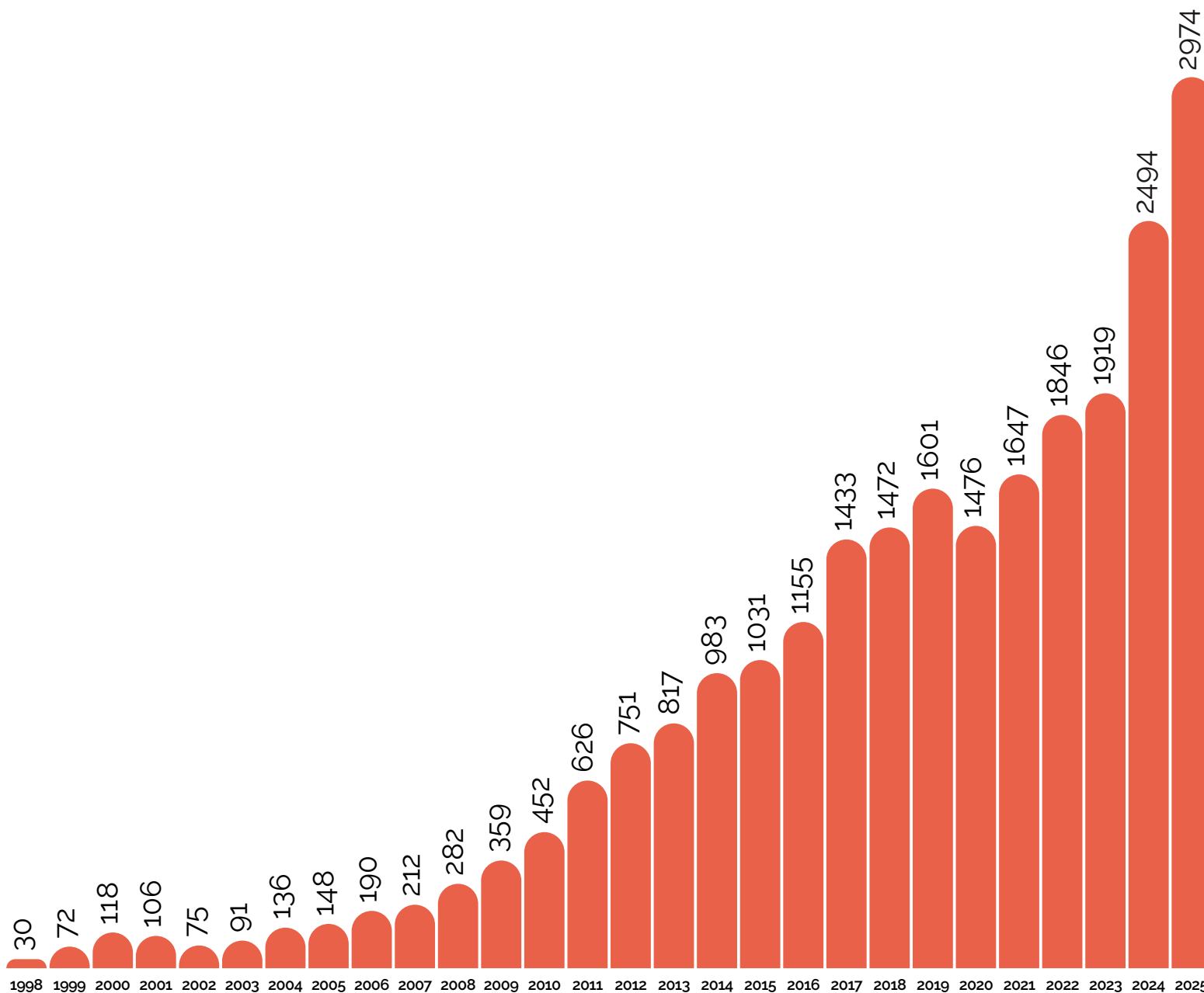
Respuesta creciente en adolescencia

La atención a adolescentes ha aumentado un **65%** en 2025.

Atención especializada en TEA

En 2025 se ha atendido a más de **950 niños y niñas** con dificultades vinculadas al Trastorno del Espectro Autista.

EVOLUCIÓN DE LA CIFRA DE CASOS ATENDIDOS EN FAT DESDE 1998 HASTA 2025







SERVICIO DE ATENCIÓN TEMPRANA

SERVICIO DE ATENCIÓN TEMPRANA



En FAT desarrollamos el **Programa de Atención Temprana (PAT)**, al que se accede emitiendo una solicitud de derivación desde servicios educativos, sanitarios o sociales a los Centros de Atención a la Infancia del Instituto Aragonés de Servicios Sociales. A través del siguiente enlace se puede encontrar información más extensa relativa al servicio:

1.441
niños y niñas
atendidos en el
Servicio de Atención
Temprana en 2025

<https://www.aragon.es/tramitador/-/tramite/solicitud-inclusion-programa-atencion-temprana>

ATENDEMOS

Este servicio ofrece una respuesta temprana a las necesidades y/o dificultades en el desarrollo que presentan, o pueden presentar, los niños y niñas de entre 0 y 6 años.

- Prematuridad y recién nacidos con riesgo neurológico o sensorial
- Retraso en el desarrollo lingüístico
- Retraso en el desarrollo perceptivo-manipulativo
- Retraso en el desarrollo social
- Alteración en procesos de vinculación y apego
- Trastornos del desarrollo
- TEA: Autismo, Asperger...
- Retraso generalizado del desarrollo
- Prevención de discapacidad

¿CÓMO ATENDEMOS?

Los servicios y tratamientos que se ponen a disposición del niño o la niña y de sus familias, se adecúan en función de las necesidades que van presentando a lo largo de su evolución:

- Estimulación precoz
- Logopedia
- Fisioterapia pediátrica
- Psicomotricidad
- Psicoterapia y apoyo psicológico
- Acompañamiento familiar
- Valoración y seguimiento neuropediátrico
- Valoración y seguimiento médico rehabilitador
- Valoración y seguimiento social
- Coordinación con los recursos sanitarios, educativos y sociales

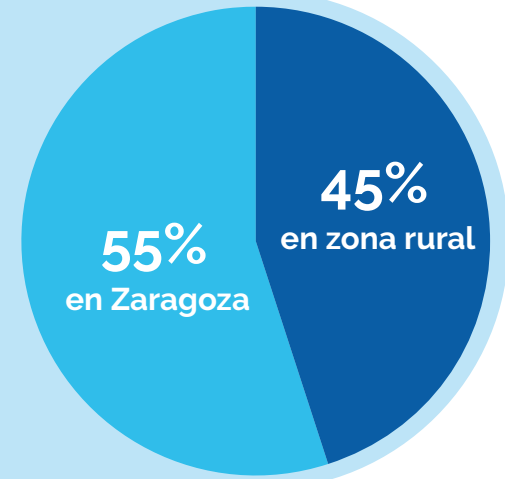
De este modo, se garantiza un abordaje global de los niños y niñas, repercutiendo de manera significativa en su calidad de vida.

Más familias, más apoyo

En 2025 hemos duplicado la cifra de familias atendidas en los últimos años.

CASOS ATENDIDOS EN LA RED DE CENTROS DEL PROGRAMA DE ATENCIÓN TEMPRANA

La distribución de los casos atendidos en el Programa de Atención Temprana muestra una evolución progresiva hacia una mayor presencia del servicio en el medio rural. En 2025, el 45% de los casos se atienden en centros rurales de las provincias de Zaragoza y Teruel, frente al 55% en Zaragoza capital.



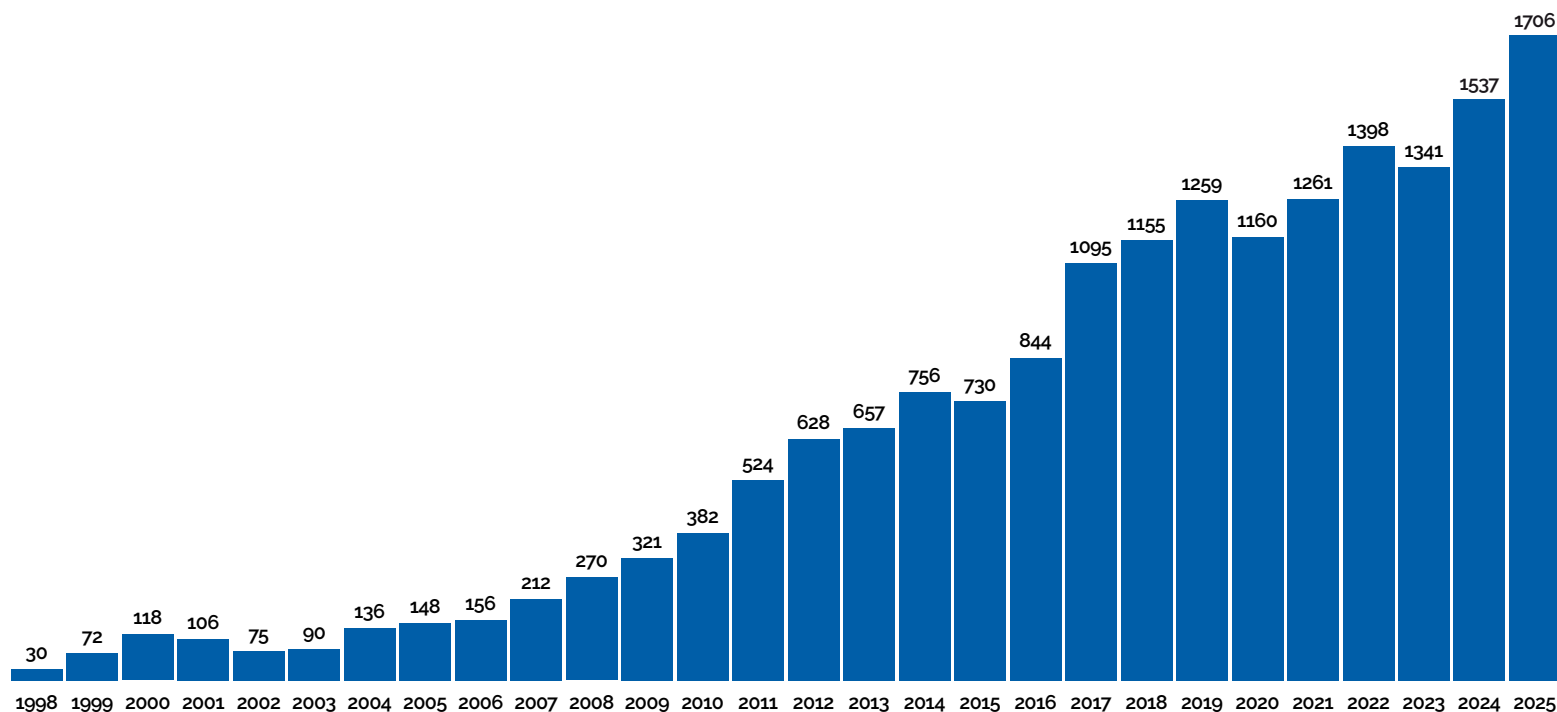
CASOS ATENDIDOS POR SEXO EN EL PROGRAMA DE ATENCIÓN TEMPRANA

Atención Temprana mantiene una mayor proporción de niños atendidos (72%) frente a niñas (28%). En comparación con el año anterior, se observa un ligero incremento de niñas atendidas en este servicio.



EVOLUCIÓN DE CASOS ATENDIDOS HASTA 2025 EN EL PROGRAMA DE ATENCIÓN TEMPRANA Y EN EL SERVICIO DE ATENCIÓN TEMPRANA Y PREVENCIÓN DE LA DISCAPACIDAD MEDIANTE EQUIPOS ITINERANTES

El gráfico refleja la evolución de los casos atendidos año a año en el Programa de Atención Temprana y en el Servicio de Atención Temprana y Prevención de la Discapacidad mediante Equipos Itinerantes desde su puesta en marcha. En el año 2025, la cifra de niños y niñas atendidas se incrementa en 169 casos con respecto al año anterior, manteniendo un crecimiento progresivo de la atención en estos servicios.







**SERVICIO DE ATENCIÓN
TEMPRANA MEDIANTE
EQUIPOS ITINERANTES**

SERVICIO DE ATENCIÓN TEMPRANA Y PREVENCIÓN DE LA DISCAPACIDAD MEDIANTE EQUIPOS ITINERANTES

Desde 2023, la FAT es la entidad adjudicataria de este servicio del IASS, un programa cofinanciado por el Fondo Social Europeo Plus a través del Programa FSE+ Aragón 2021-2027 “Construyendo Europa desde Aragón” al 40% y con fondos propios del Gobierno de Aragón al 60%. Gracias a este servicio, profesionales de la psicología, fisioterapia, logopedia y audición y lenguaje de la Fundación Atención Temprana, se desplazan hasta diferentes localidades de las provincias de Zaragoza y Teruel para atender a los niños y niñas de 0 a 6 años que presentan dificultades en el desarrollo o que se encuentran en riesgo de padecerlas.

Al igual que en el Programa de Atención Temprana, se accede emitiendo una solicitud de derivación desde servicios educativos, sanitarios o sociales a los Centros de Atención a la Infancia del Instituto Aragonés de Servicios Sociales. A través del siguiente enlace se puede encontrar información más extensa relativa al servicio:



<https://www.aragon.es/tramitador/-/tramite/solicitud-inclusion-programa-atencion-temprana>

ATENDEMOS

Este servicio ofrece una respuesta temprana a las necesidades y/o dificultades en el desarrollo que presentan, o pueden presentar, los niños y niñas de entre 0 y 6 años.







- Prematuridad y recién nacidos con riesgo neurológico o sensorial
- Retraso en el desarrollo lingüístico
- Retraso en el desarrollo perceptivo-manipulativo
- Retraso en el desarrollo social
- Alteración en procesos de vinculación y apego
- Retraso o trastornos derivados del entorno
- Trastornos del desarrollo
- TEA: Autismo, Asperger...
- Retraso generalizado del desarrollo
- Prevención de discapacidad

¿CÓMO ATENDEMOS?

Los servicios y tratamientos que se ponen a disposición del niño o la niña y de sus familias, se adecúan en función de las necesidades que van presentando a lo largo de su evolución:

- Estimulación
- Logopedia
- Audición y Lenguaje
- Fisioterapia pediátrica
- Psicomotricidad
- Psicoterapia
- Apoyo a la familia
- Coordinación con los recursos sanitarios, educativos y sociales

En el año 2025, nuestros equipos se desplazaron hasta las localidades de:

- | | | |
|--|---|--|
|  Alagón |  Cuarte de Huerva |  La Puebla de Híjar |
|  Albentosa |  Daroca |  La Muela |
|  Andorra |  Escatrón |  Molinos |
|  Belchite |  La Almunia de Doña Godina |  Pina de Ebro |
|  Bordón | |  Utrillas |
|  Cantavieja | | |







SERVICIO DE ATENCIÓN A LA INFANCIA



EL SERVICIO DE ATENCIÓN A LA INFANCIA



El Servicio de Atención a la Infancia acompaña a niños y niñas que, en una etapa clave de su desarrollo, necesitan iniciar o dar continuidad a una intervención especializada dirigida a las dificultades en el desarrollo, crecimiento y socialización.

La intervención se adapta a las necesidades de cada caso y se desarrolla tanto de forma individual como grupal, desde una mirada interdisciplinar que integra al niño o la niña, a su familia y a su entorno más cercano. Este enfoque permite acompañar los procesos de desarrollo de manera coherente y ajustada a cada momento evolutivo.

El Servicio está presente en todos los centros de la red de la Fundación Atención Temprana, lo que facilita la continuidad de la atención y el acceso a recursos especializados en distintos puntos del territorio.

El desarrollo del Servicio es posible gracias a la implicación de las familias, a la colaboración con distintas entidades y organismos y al compromiso de la propia Fundación, que destina recursos propios para garantizar su continuidad.

Más familias
nos eligen

+25%

respecto
al año anterior

ATENDEMOS

En la FAT sabemos que es muy importante estar atentos a las primeras señales de alerta para poder realizar una intervención y tratamiento a tiempo, es por ello que en el SAI atendemos:

- Problemas emocionales y psicológicos
- TEA, TDAH, Asperger
- Dificultades del vínculo y de las relaciones sociales
- Manifestaciones precoces en el ámbito de la salud mental infantil
- Problemas de habla, voz, audición, deglución, lenguaje oral y/o escrito
- Problemas motores
- Problemas de aprendizaje y otros vinculados al ámbito escolar

¿CÓMO ATENDEMOS?

Las intervenciones que se desarrollan en los centros son planificadas por un equipo interdisciplinar y recogidas en el Plan de Tratamiento. El equipo de cada centro se encarga de su revisión y adaptación de acuerdo a los resultados obtenidos en estos seguimientos. El objetivo es garantizar la intervención que mejor se ajuste a las necesidades de cada caso.

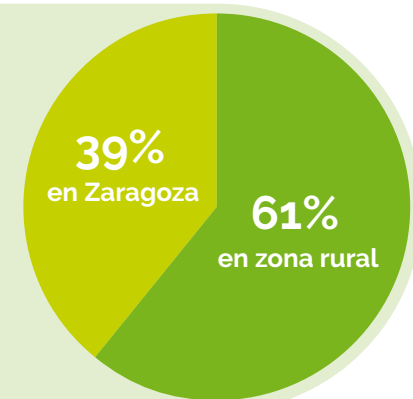
El Servicio de Atención a la Infancia ofrece intervenciones y tratamientos a chicas y chicos, a la familia, a la escuela y al entorno:

- Tratamientos de logopedia
- Tratamiento de fisioterapia
- Terapia psicológica, psicoterapia
- Grupos de socialización
- Grupos de apoyo escolar y de lectoescritura
- Grupos de psicomotricidad
- Apoyo y orientación familiar
- Coordinación con recursos educativos, sociales y sanitarios

Las dificultades en salud mental son las más frecuentes en esta etapa. Por ello, **más de la mitad del equipo está formado por psicólogas sanitarias.**

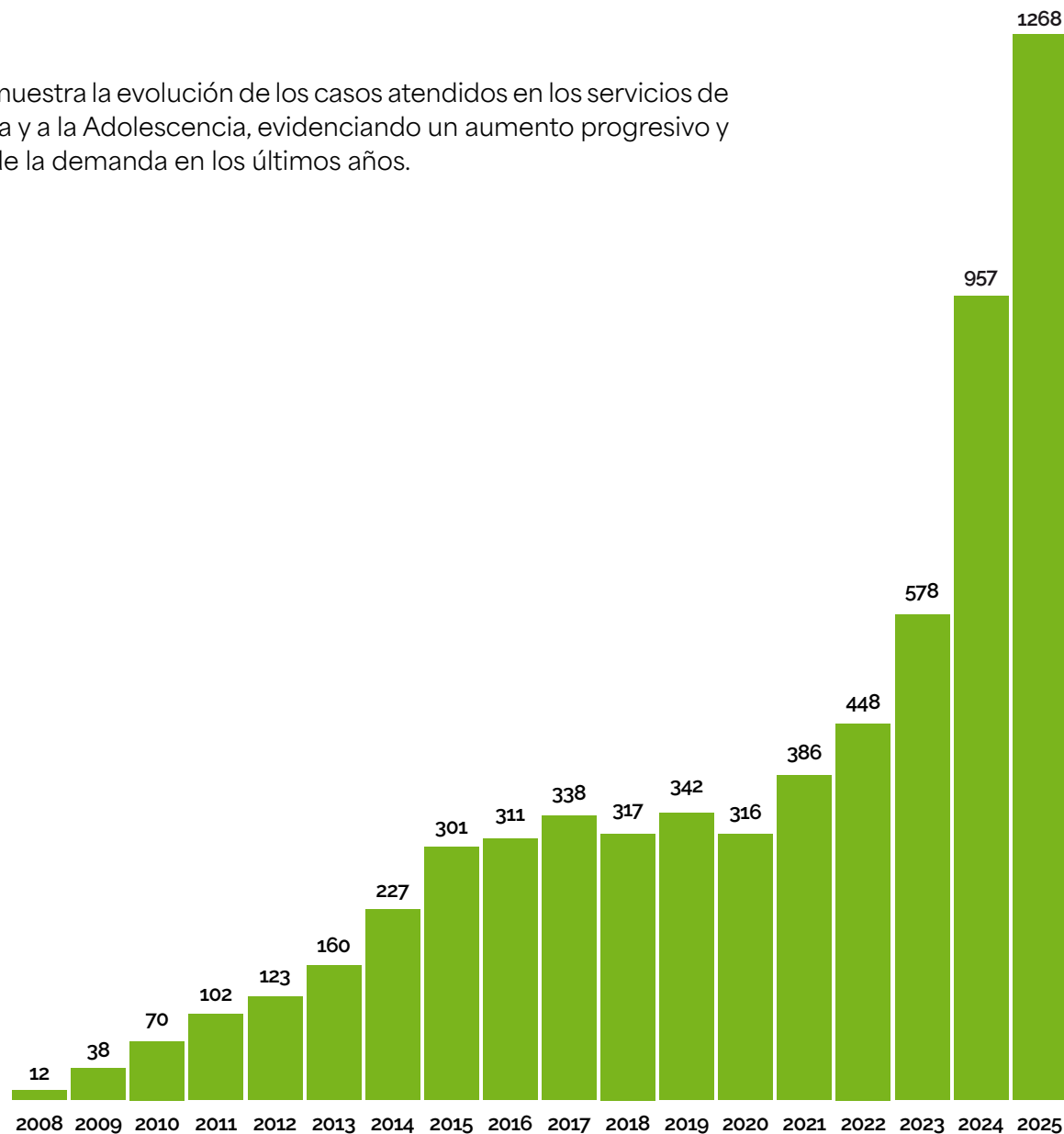
CASOS ATENDIDOS EN LA RED DE CENTROS EN ATENCIÓN A LA INFANCIA

La distribución de los casos atendidos muestra un mayor peso de la atención en el entorno rural, que representa el 61 % del total, frente al 39 % correspondiente a Zaragoza capital. En comparación con el año anterior, se observa un aumento significativo de la atención en zonas rurales.



EVOLUCIÓN DE CASOS ATENDIDOS HASTA 2025 EN LOS SERVICIOS DE ATENCIÓN A LA INFANCIA Y LA ADOLESCENCIA

El siguiente gráfico muestra la evolución de los casos atendidos en los servicios de Atención a la Infancia y a la Adolescencia, evidenciando un aumento progresivo y una intensificación de la demanda en los últimos años.







SERVICIO DE ATENCIÓN A LA ADOLESCENCIA

SERVICIO DE ATENCIÓN A LA ADOLESCENCIA



La adolescencia es una etapa de profundos cambios en la que se consolidan aspectos clave del desarrollo personal, emocional y social. En este proceso pueden aparecer situaciones de malestar o inestabilidad que, si se detectan y se abordan de forma temprana, permiten prevenir dificultades más graves en etapas posteriores.

En los últimos años, los datos ponen de manifiesto un aumento de las dificultades relacionadas con la salud mental en la adolescencia, así como una mayor vulnerabilidad ante el riesgo de exclusión social, dificultades educativas o conductas de riesgo. Ante esta realidad, la detección precoz y la intervención temprana se convierten en elementos clave.

La Fundación Atención Temprana desarrolla el Servicio de Atención a la Adolescencia a través de equipos de psicólogos y psicólogas con amplia experiencia en clínica infantojuvenil, combinando la atención especializada con acciones preventivas y de detección temprana en el entorno escolar. Este enfoque permite acompañar a los y las adolescentes y a sus familias desde los primeros signos de dificultad y a lo largo de su proceso de desarrollo.

ATENDEMOS

- Dificultades del vínculo y de las relaciones sociales
- Problemas emocionales y psicológicos como ansiedad, fobias, depresión, déficit de atención, agresividad...
- Acoso-bullying
- Dificultades vinculadas a los Trastornos del Espectro del Autismo (TEA)
- Trastornos de alimentación; anorexia, bulimia
- Problemas de aprendizaje y otros vinculados al ámbito escolar
- Uso problemático de pantallas y ciberdependencia
- Autolesiones y conductas de riesgo

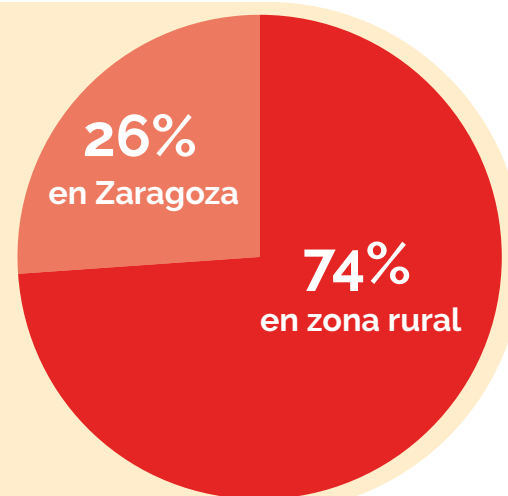
¿CÓMO ATENDEMOS?

Contamos con equipos interdisciplinarios de amplio recorrido en la clínica infantil y juvenil que planifican intervenciones con cada adolescente y con su entorno.

- Psicoterapia y Apoyo psicológico
- Acompañamiento terapéutico
- Apoyo en el ámbito educativo
- Atención y orientación a las familias
- Actividades y grupos de socialización
- Ocio y tiempo libre
- Programas de prevención, detección y tratamiento

CASOS ATENDIDOS EN LA RED DE CENTROS EN ATENCIÓN A LA ADOLESCENCIA

El gráfico muestra una mayor concentración de los casos atendidos en las zonas rurales de las provincias de Zaragoza y Teruel, que representan el 74 % del total, frente al 26 % correspondiente a Zaragoza capital. En comparación con el año anterior, se aprecia un aumento de la atención en Zaragoza si bien se mantiene el predominio del área rural.



Queremos expresar nuestro agradecimiento a la Fundación Rey Ardid por la cesión del local situado en la calle Moncasi de Zaragoza, que acoge el centro especializado de Atención a la Adolescencia y desde el que continuamos trabajando conjuntamente por el bienestar y el desarrollo de los y las jóvenes y sus familias.

SERVICIO DE ATENCIÓN A LA ADOLESCENCIA

PROYECTO DE DETECCIÓN Y PREVENCIÓN EN EL ENTORNO ESCOLAR

La Fundación Atención Temprana desarrolla programas de prevención y detección precoz en el entorno escolar para dar respuesta a las necesidades de salud mental de los y las adolescentes, acercando la atención especializada a un espacio cotidiano y accesible.

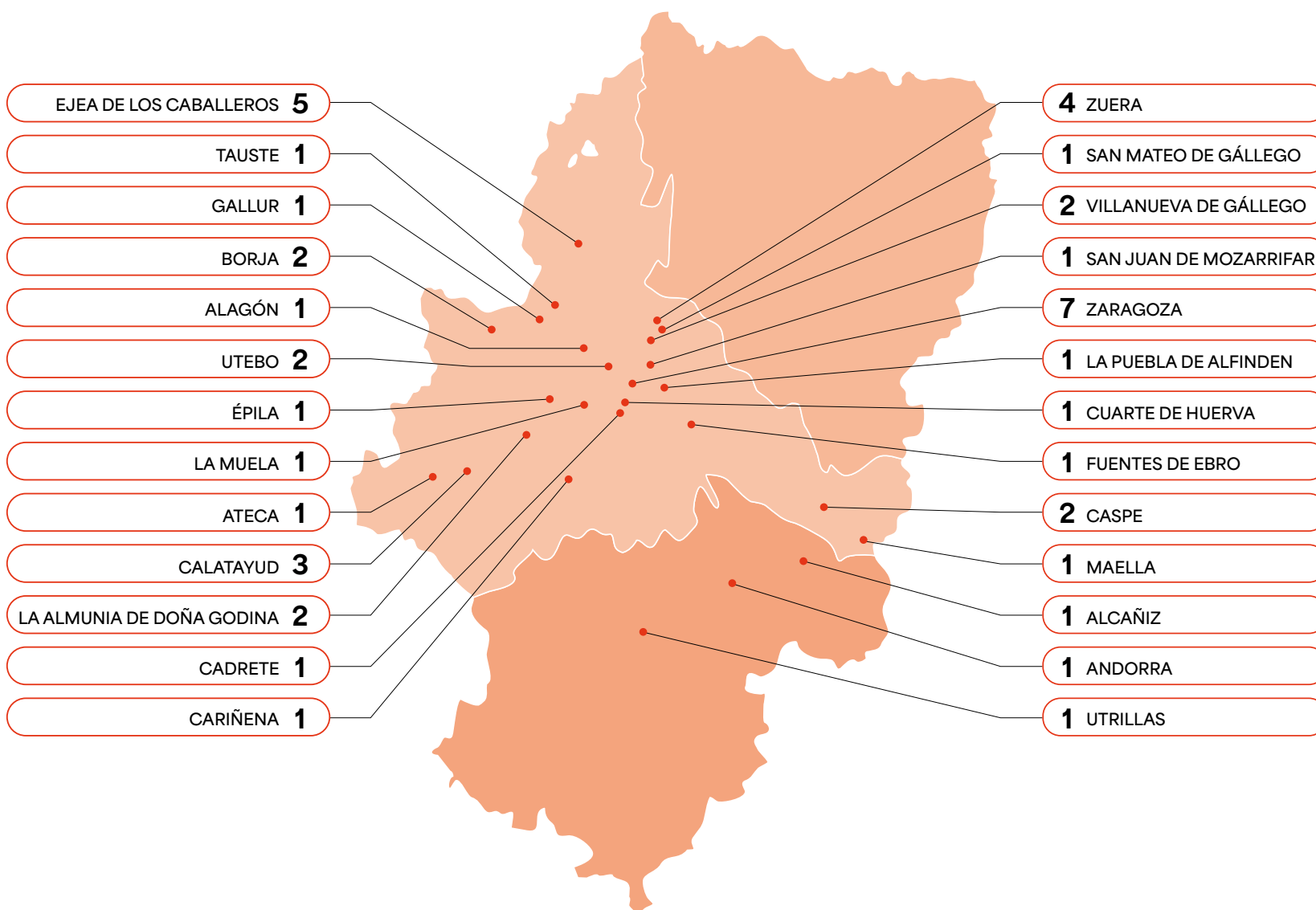
Desde 2023, este proyecto se ha llevado a cabo en colaboración con **49 centros educativos**, permitiendo identificar de manera temprana situaciones de riesgo y facilitar un abordaje terapéutico adecuado. La presencia de psicólogos y psicólogas sanitarios en los centros educativos favorece el acceso a apoyo especializado, reduce barreras y contribuye a generar espacios de confianza para el alumnado.

Este trabajo, desarrollado desde fuera del circuito educativo, permite a los profesionales convertirse en figuras de referencia para los y las adolescentes, así como en un apoyo para el profesorado y las familias, fortaleciendo la red de cuidado y acompañamiento.

ACCIONES EN LOS CENTROS EDUCATIVOS

- Formación y actualización del profesorado en salud mental y signos de alerta en la adolescencia.
- Dinámicas grupales que favorecen la expresión, el vínculo y la prevención de situaciones de riesgo.
- Valoración de la situación individual de los casos que lo requieren, orientación a las familias y acompañamiento en la derivación a recursos especializados.
- Apoyo al centro educativo en situaciones de especial dificultad, tanto de forma individual con los adolescentes como en el aula.

CENTROS EDUCATIVOS EN LOS QUE SE HA DESARROLLADO EL PROYECTO EN 2025





SERVICIOS
ESPECIALIZADOS

PLAN-TEA



La atención a niños, niñas y adolescentes con Trastorno del Espectro Autista forma parte del compromiso histórico de la Fundación Atención Temprana con el acompañamiento especializado a lo largo del desarrollo.

PlanTEA ofrece una respuesta ajustada a las necesidades específicas de cada persona y de su entorno familiar, teniendo en cuenta las distintas formas en las que el Trastorno del Espectro Autista se manifiesta en cada etapa. La intervención se adapta a los diferentes momentos evolutivos, favoreciendo el desarrollo de la comunicación, la interacción social, la autonomía y el bienestar emocional.

El trabajo de los equipos se desarrolla desde una perspectiva especializada y continuada, acompañando los procesos de cada niño, niña o adolescente y apoyando a las familias en la comprensión y abordaje de las dificultades que pueden aparecer a lo largo del desarrollo.

Además de la atención directa, la Fundación impulsa acciones de sensibilización y concienciación social para reforzar la visibilización, la comprensión y la inclusión de las personas con TEA y sus familias.

Este servicio se integra en toda la red de centros de la Fundación, garantizando cercanía, accesibilidad y continuidad en la atención.

ATENDEMOS

- Trastorno del Espectro Autista
- Estancamiento o retroceso en el desarrollo
- Malestar e irritabilidad
- Dificultades en el vínculo y la interacción social
- Dificultades en la comunicación
- Dificultades a nivel motor y del esquema corporal
- Rigidez comportamental
- Hábitos de alimentación y sueño
- Ecolalia y estereotipias
- Falta de interacción con el entorno
- Anomalías en la forma, contenido y uso del lenguaje
- Patrones de comportamiento, intereses y actividades restringidos

¿CÓMO ATENDEMOS?

La atención a las personas con autismo se basa en un acompañamiento especializado que considera aspectos fundamentales del desarrollo, como la comunicación, el acceso al lenguaje, la relación con los demás, el cuerpo y el bienestar emocional.

Los equipos profesionales –psicólogos y psicólogas sanitarios, logopedas, fisioterapeutas y psicomotricistas– trabajan de forma coordinada para ofrecer intervenciones ajustadas a cada niño, niña o adolescente y a su entorno familiar, respetando su ritmo y sus necesidades.

El conocimiento individualizado de cada caso permite tomar los intereses y particularidades de cada persona como punto de partida, favoreciendo propuestas de intervención personalizadas y coherentes con cada etapa del desarrollo.

Las actuaciones se adaptan de manera progresiva a las necesidades que van surgiendo, combinando tratamientos individuales de logopedia, psicoterapia, fisioterapia y psicomotricidad con otras actuaciones complementarias cuando es necesario.



Grupos de Socialización

El objetivo es posibilitar un espacio terapéutico grupal para niñas y niños con dificultades a la hora de establecer vínculo con los otros. En estos grupos se construye un lugar de encuentro para niñas y niños donde se articulan la capacidad creativa y el interés particular de cada sujeto con las relaciones sociales. El trabajo en pequeño grupo facilita la interacción, siendo acompañados por nuestros profesionales que intervienen como mediadores en los diferentes recorridos.



Grupos de madres y padres

Encuentros con familias cuyos hijos e hijas cuentan con un diagnóstico de TEA o con necesidades asociadas al mismo que son dinamizados por profesionales de nuestros equipos. En estos grupos favorecemos el intercambio de experiencias entre madres y padres, potenciamos recursos y habilidades que la familia posee, respondemos a inquietudes, dudas y necesidades y proporcionamos una intervención especializada.



Espacios de juego e interacción para niños y niñas con autismo

Un año más, la Fundación ha recibido el apoyo de Puerto Venecia y Zagazudos para desarrollar este proyecto en el que niños y niñas se divierten en grupo acompañados por especialistas que facilitan el establecimiento de lazos sociales. Además, con el fin de ser un espacio respetuoso y sensible con las personas con TEA, familias y profesionales de la Fundación Atención Temprana colaboramos en la implementación de mejoras y adaptaciones en sus instalaciones.

Visibilización y sensibilización

Visibilizar el Trastorno del Espectro Autista y sensibilizar a la población es fundamental para promover la inclusión, la empatía y el respeto hacia las personas con dificultades vinculadas a este trastorno y sus familias.

En el marco de nuestras acciones de visibilización y sensibilización sobre el Trastorno del Espectro Autista, la Fundación Atención Temprana organiza y colabora en diversas iniciativas a lo largo del año. Además de las actividades desarrolladas en torno al Día Mundial del Autismo, en 2025 la Fundación ha colaborado con Puerto Venecia en la puesta en marcha de medidas de accesibilidad dirigidas a personas con TEA, como la elaboración de secuencias de pictogramas, la disponibilidad de elementos para la reducción de estímulos sonoros, la habilitación de horarios con menor nivel de ruido y la formación a responsables de establecimientos comerciales.

GRUPOS DE PSICOMOTRICIDAD

La práctica psicomotriz terapéutica tiene como objetivo prioritario y fundamental favorecer y potenciar la adaptación armónica de la persona a su medio a partir de su propia identidad. Una identidad que se manifiesta y se fundamenta a través del cuerpo.



ATENDEMOS

- Capacidad de simbolización reducida
- Dificultades en la comunicación y relación
- Rigidez tónica de origen emocional
- Esquemas de acción incompletos
- Dificultades para aceptar y tolerar la frustración

¿CÓMO ATENDEMOS?

El objetivo de esta intervención psicomotriz terapéutica es acompañar y favorecer la maduración psicológica de los niños y niñas, ya que, si se encuentran dificultades en este proceso, la manifestación se traduce en alteración motriz. En estos grupos se trabajará la identificación, expresión y regulación emocional, la impulsividad e inhibición motriz y emocional, las dificultades en la relación, en los aprendizajes, en los aspectos cognitivos y en la comunicación.

A través de la psicomotricidad se favorece la identificación, expresión y regulación emocional y se interviene sobre la impulsividad e inhibición motriz y emocional, sobre las dificultades en la relación y la comunicación y en diversos procesos cognitivos. Ayudamos a dominar los movimientos corporales de una forma sana, fortaleciendo la salud física y mental de los niños y las niñas.

INTERVENCIÓN PSICOLÓGICA ASISTIDA CON CABALLOS

En esta actividad, nuestros fisioterapeutas especializados acompañan a los niños y niñas en la práctica de ejercicios específicos sobre el caballo para la activación de patrones de movimiento similares a los de la marcha humana que producen resultados positivos en los sistemas locomotor y nervioso del cuerpo. Además, la relación particular que se establece con el caballo es beneficiosa para los niños y niñas.



BENEFICIOS

- Mejora del equilibrio y movilidad
- Fortalece la musculatura
- Estimula el control postural
- Favorece la coordinación neuromotora, óculo-manual y la motricidad fina
- Contribuye a la regulación de trastornos musculares como la espasticidad, hiper e hipotonía y la ataxia, entre otros

FISIOTERAPIA RESPIRATORIA

La fisioterapia respiratoria pediátrica se encarga de prevenir, combatir y estabilizar las afectaciones del sistema respiratorio tanto en procesos de enfermedad como en menores con afecciones neuromusculares graves.

La Fundación Atención Temprana, con 20 años de experiencia en el tratamiento de menores con dificultades en el desarrollo en las provincias de Zaragoza y Teruel, ha puesto en marcha este servicio pionero en Aragón en su sede de Zaragoza capital de Parque Roma y que ha contado con el apoyo de la Fundación La Caixa.



ATENDEMOS

Dirigido a la población de 0 a 18 años que presente alteraciones del sistema respiratorio. Bien sea por cuadros puntuales como bronquiolitis, neumonías o bien por enfermedades crónicas, asma, fibrosis quística, enfermedades neuromusculares o degenerativas, entre otras.

¿CÓMO ATENDEMOS?

Nuestro servicio cuenta con el equipamiento específico para realizar estas intervenciones, todo ello bajo protocolos de seguridad e higiene muy estrictos y realizados por nuestro profesional especializado en fisioterapia pediátrica cardiorrespiratoria.

Se realizan diferentes intervenciones:

- Valoraciones
- Manejo de las secreciones complejas
- Mejoras en los volúmenes pulmonares y el entrenamiento de fuerza para la mejora de la musculatura respiratoria

TERAPIA ACUÁTICA

En terapia acuática, nuestro equipo de fisioterapeutas interviene en el medio acuático favoreciendo el bienestar de la niña o niño al aprovechar las propiedades físicas que este medio aporta a la intervención. La intervención en el medio acuático contempla diferentes patologías, ya sean musculares, óseas o neurológicas. Realizamos sesiones individuales con fisioterapeutas especializados en Trastornos del Espectro Autista.



ATENDEMOS

- Parálisis cerebral infantil
- Atrofia muscular espinal
- Síndrome de Down
- Trastorno de Espectro Autista
- Miopatías degenerativas
- Distrofia muscular de Duchenne
- Inhibición
- Dificultades motricidad fina y/o gruesa
- Dificultades en el equilibrio y la coordinación
- Dificultades en la comunicación y el lazo social
- Retraso psicomotor

¿CÓMO ATENDEMOS?

Tras una primera valoración, se establece un plan de trabajo individual y adaptado donde se establecerán los objetivos terapéuticos según las necesidades de cada caso. Se realizan diferentes intervenciones:

- Aumenta la tonificación muscular, la coordinación y disociación motriz, el equilibrio y el ajuste postural global
- Desarrolla y mejora la resistencia, fuerza y flexibilidad
- Aumenta capacidad cardio-respiratoria
- Favorece adopción de posturas adecuadas al ejercitar el control dinámico general en el agua
- Facilita la integración de nuevos patrones de movimiento beneficiosos para las actividades de la vida cotidiana.
- Contribuye al desarrollo sensorial y la socialización respiratoria

Lugares: · Polideportivo San Agustín (Zaragoza)
· Club Natación Europa. Piscina de Liceo Europa (Zaragoza)

OTRAS ACTIVIDADES EN PISCINA



ESTIMULACIÓN ACUÁTICA

La estimulación acuática es una actividad especialmente creada para niños y niñas de 4 a 36 meses que presentan retraso psicomotor. Se realiza junto a un familiar, favoreciendo así el vínculo afectivo y el disfrute compartido en un entorno lúdico y terapéutico como es el medio acuático.

BENEFICIOS

- Estimulación sensorial
- Fomento del desarrollo psicomotor
- Relajación y bienestar
- Desarrollo de la autonomía
- Fortalecimiento del sistema respiratorio y circulatorio
- Prevención y mejora de problemas musculares o articulares



INICIACIÓN AL MEDIO ACUÁTICO

La actividad de iniciación al medio acuático está dirigida a niños y niñas a partir de los 4 años y tiene como objetivo principal adquirir los fundamentos básicos necesarios para aprender a nadar. A través de un enfoque lúdico y progresivo, trabajamos aspectos como la aclimatación al agua, la flotación, los desplazamientos y la respiración.

BENEFICIOS

- Adaptación progresiva al medio acuático.
- Desarrollo de habilidades básicas de natación
- Mejora de la coordinación y el equilibrio
- Fomento de la confianza y la autonomía
- Estimulación sensorial y cognitiva.

ACTIVA-MENTE

Actividad terapéutica grupal basada en la práctica deportiva, diseñada por psicólogos y fisioterapeutas para ofrecer un entorno seguro en el que trabajar habilidades socioemocionales y favorecer el desarrollo físico y relacional de niños, niñas y adolescentes. La intervención se apoya en el deporte como herramienta para el acompañamiento terapéutico y la interacción con iguales.



BENEFICIOS

- Favorece la socialización y la cooperación con iguales
- Mejora la atención, la concentración y la capacidad de planificación
- Potencia habilidades socioemocionales como la regulación emocional y la autoestima
- Contribuye al desarrollo del equilibrio, la coordinación y la regulación del tono muscular
- Refuerza la percepción positiva de las propias capacidades y la autoconfianza

GRUPOS DE ESTIMULACIÓN Y DESARROLLO

Comprometidos con la importancia de la prevención y detección precoz, en el año 2017 la FAT pone en marcha un programa pionero de “Grupos de Estimulación y Desarrollo” en Escuelas Infantiles en la localidad de Caspe, que progresivamente se ha ampliado a diversas localidades de Aragón. En el año 2025, nuestro Programa de Grupos de Estimulación y Desarrollo se ha llevado a cabo en las Escuelas Infantiles Municipales de:

- Borja
- Caspe
- Zuera
- Ontinar de Salz
- San Mateo de Gállego
- Cuarte de Huerva
- Pedrola
- Escatrón
- Alcañiz
- Mallén
- Villanueva de Gállego
- Maella
- Épila



LOS OBJETIVOS DE LOS GRUPOS DE ESTIMULACIÓN Y DESARROLLO SON

- Prevenir y detectar de forma temprana dificultades en el desarrollo
- Estimular el desarrollo del lenguaje oral favoreciendo la comprensión y la expresión
- Estimular y fomentar el desarrollo psicomotor
- Favorecer la adquisición de autonomía personal
- Fomentar la interacción con los iguales
- Orientar y apoyar a las familias
- Trabajar en coordinación con los recursos educativos, sanitarios y sociales
- Promover el afianzamiento de redes locales que trabajan en torno a la infancia
- Orientar y ofrecer formación específica a las educadoras

GRUPOS DE APOYO ESCOLAR

Las dificultades en la adquisición de aprendizajes a lo largo de la etapa escolar pueden afectar a la autoestima y motivación de los estudiantes. Para evitar el fracaso escolar, es importante poder localizar estas dificultades e intervenir lo antes posible para dotarles de herramientas que les ayuden a un rendimiento óptimo a medida que se alcanzan las diferentes etapas educativas.



ATENDEMOS

Desafíos en la adquisición de aprendizajes vinculados a dificultades en otras áreas:

- Comprensión
- Atención
- Lectura
- Procesamiento de la información
- Falta de motivación
- Frustración
- Presencia de otras dificultades

¿CÓMO ATENDEMOS?

Realizamos una evaluación inicial de cada uno de los casos por parte del equipo multidisciplinar. Tras esta valoración inicial se diseña un plan de intervención individualizado que será revisado periódicamente.

Además, acompañamos a la familia y mantenemos coordinación con los recursos educativos de cada estudiante.

Una vez identificadas las dificultades se comienza la intervención; respetando el ritmo de cada uno, favoreciendo la concentración y la flexibilidad y generando autoestima y feedback positivo aprovechando los puntos fuertes de cada chica y chico.

GRUPOS DE ESTIMULACIÓN MUSICAL

La estimulación musical en las primeras etapas de la vida es un recurso integral que beneficia a todos los niños y niñas. A través de la música, se pueden potenciar múltiples áreas del desarrollo infantil, como son las habilidades cognitivas, emocionales, motrices y sociales. En el caso de los niños y niñas con dificultades en su desarrollo, la música puede ser además, una herramienta terapéutica poderosa a la vez que divertida para superar barreras de comunicación; mejorar el bienestar emocional y facilitar las relaciones interpersonales a través de canciones, instrumentos y juegos musicales.



ATENDEMOS

- Trastornos del Espectro Autista (TEA)
- Retraso en el desarrollo social
- Alteración en procesos de vinculación y apego
- Trastornos del lenguaje
- Retraso en el desarrollo lingüístico
- Trastornos del desarrollo
- Problemas psicomotores y motores
- Dificultades en el aprendizaje
- Trastorno por déficit de atención con y sin hiperactividad TDA/DAH
- Dificultades emocionales y/o comportamentales

LOS OBJETIVOS DE LOS GRUPOS DE ESTIMULACIÓN Y DESARROLLO SON

- Promueve la neuroplasticidad, es decir, la capacidad del cerebro para reorganizarse y adaptarse
- Favorece el desarrollo del lenguaje y comunicación
- Favorece el desarrollo cognitivo
- Estimula el desarrollo emocional, ofreciendo una vía de expresión emocional
- Fomenta la creatividad e imaginación al permitirles explorar diferentes sonidos, ritmos y melodías
- Mejora de la comunicación no verbal
- Desarrollo emocional y reducción de la ansiedad
- Refuerzo de la coordinación motora
- Facilitación del aprendizaje
- Fomento de la interacción social

RITMO, RIMA Y MOVIMIENTO



El ritmo y las rimas suelen ser actividades muy divertidas para los niños y niñas. El movimiento al ritmo de la música (bailar, tocar instrumentos simples...) mejora la coordinación motora fina y gruesa, fomentando la destreza física y la sincronización. Trabajamos de forma divertida y personalizada la improvisación musical, los ritmos y las rimas, para ello realizamos pequeñas coreografías y mímicas.

En el caso de niños y niñas con Trastornos del Espectro Autista, dificultades auditivas o visuales, o trastornos del procesamiento sensorial, la música puede ser una herramienta sensorial poderosa que les ayuda con la información que reciben del entorno.

ATENDEMOS

- Trastornos del Espectro Autista (TEA)
- Retraso en el desarrollo social
- Alteración en procesos de vinculación y apego
- Trastornos del lenguaje
- Retraso en el desarrollo lingüístico
- Trastornos del desarrollo
- Problemas psicomotores y motores
- Dificultades en el aprendizaje
- Trastorno por déficit de atención con y sin hiperactividad TDA/TDAH
- Dificultades emocionales y/o comportamentales

+INFANCIA



El Programa +Infancia desarrolla en Calatayud y Teruel proyectos dirigidos a la implementación de medidas que favorezcan la inclusión activa de personas en riesgo y/o situación de exclusión social a través de itinerarios de promoción socioeducativa dirigidos a familias con descendientes de entre 0 y 18 años. El propósito es reducir la pobreza infantil y mejorar las condiciones de vida y el nivel de integración social, así como la equidad, cohesión social e igualdad de oportunidades.

Fundación Atención Temprana desarrolla el proyecto “Más Infancia Creciendo en Red” con Fundación Rey Ardid y FAIM (Fundación para la Atención Integral del Menor) como entidades asociadas en Calatayud y con Fundación Rey Ardid y Fundación AMASOL como entidades asociadas en Teruel.

Nuestro compromiso es desarrollar itinerarios que favorezcan la mejora de la calidad de vida de al menos 78 familias y 96 niños, niñas y adolescentes anualmente.

Este programa está cofinanciado por la Fundación Bancaria “la Caixa” y por el Fondo Social Europeo, en el marco del Programa FSE+ de Inclusión Social, Garantía Infantil y Lucha contra la pobreza para el período 2021-2027 - Convocatoria +infancia, con una cuantía máxima de 137.000€ anuales hasta 2029.



ENCUENTROS DE MADRES Y PADRES

La experiencia de la Fundación Atención Temprana en el trabajo con las familias muestra la necesidad de ofrecer espacios específicos de información, orientación y apoyo cuando existen dificultades significativas en el desarrollo de niños y niñas. Estos espacios permiten a las familias comprender mejor la situación, expresar sus inquietudes y contar con acompañamiento profesional y apoyo mutuo junto a otras familias en situaciones similares. A través de estos encuentros, la Fundación amplía la atención ofrecida desde los centros y antenas mediante grupos de orientación y apoyo para madres y padres. Para facilitar la participación, durante las sesiones se ofrece una actividad lúdica para los hijos e hijas, desarrollada por profesionales de la Fundación.




A TRAVÉS DE ESTOS ENCUENTROS QUEREMOS

- Crear un espacio de reflexión a través del intercambio de experiencias
- Dotar a las familias de instrumentos para poder analizar el impacto de las dificultades de las niñas y niños en la estructura familiar y movilizar estrategias para el afrontamiento de la situación
- Responder a inquietudes, dudas y necesidades que transmitan las familias
- Potenciar recursos y habilidades personales
- Ofrecer información contrastada sobre los temas propuestos y actividades o materiales adecuados al desarrollo evolutivo de sus hijos e hijas
- Orientar e informar sobre los recursos existentes, en función de las diferentes etapas evolutivas
- Detectar aspectos concretos de cada una de las familias que requieran de una intervención individualizada
- Detectar nuevas necesidades del grupo de familias para tratar de ofrecer respuestas a medio plazo



EQUIPOS DE CENTROS



 **ACTUR 1**



 **ACTUR 2**




 **ALAGÓN**




 **ALCAÑIZ**



 **ANDORRA**




 **BELCHITE**




 **BORJA / TARAZONA**



 **BREA DE ARAGÓN**



 **CALATAYUD**




 **CARIÑENA**



 **CASPE**



 **CUARTE DE HUERVA**



DAROCA



EJE DE LOS CABALLEROS



ESCATRÓN



LA ALMUNIA DE DOÑA GODINA



LA MUELA



PINA DE EBRO



PORTILLO 1



PORTILLO 2



SERVICIOS CENTRALES



UTEBO



UTRILLAS



ZUERA

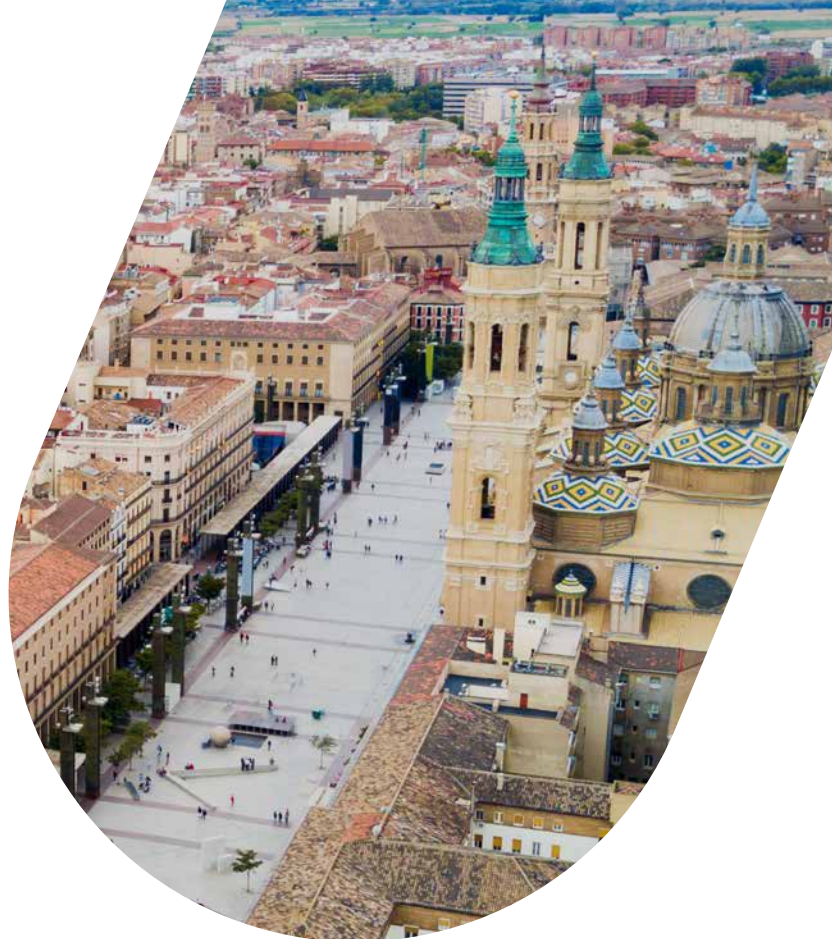




COMARCAS

COMARCA
CENTRAL

ZARAGOZA



Direcciones

Zaragoza - Actur:
C/ Francisco Ferrer, 7-9-11
50018 Zaragoza

Zaragoza - Parque Roma:
C/ Vicente Berdusán, Urb. Parque Roma,
bloque A, casa 4, local F · 50010 Zaragoza

Zaragoza - Moncasi:
C/ Moncasi, 28, pasaje interior
50006 Zaragoza



COMARCA CENTRAL (ZARAGOZA)



SERVICIOS QUE SE PRESTAN Y DATOS DE ATENCIÓN TOTALES DE LA COMARCA EN 2025



PROGRAMA DE ATENCIÓN TEMPRANA DEL IASS (0-6 AÑOS)

Servicio dirigido a niños y niñas con dificultades en su desarrollo o riesgo de padecerlas, al que se accede mediante derivación de los servicios educativos, sanitarios o sociales a los Centros de Atención a la Infancia del Instituto Aragonés de Servicios Sociales.



SERVICIO DE ATENCIÓN A LA INFANCIA (6-11 AÑOS)

Servicio destinado a niños y niñas que inician o continúan un tratamiento especializado, individual o grupal, a cargo de profesionales de la psicología, la logopedia y la fisioterapia.



SERVICIO DE ATENCIÓN A LA ADOLESCENCIA

Nuestro equipo especializado en clínica infantil y juvenil planifica intervenciones específicas para cada adolescente y su entorno.



OTROS SERVICIOS

FISIOTERAPIA RESPIRATORIA

Firma del convenio de colaboración con la Asociación Duchenne Parent Project España, entidad formada por padres y madres de niños y niñas afectados de Distrofia Muscular de Duchenne y Becker.

PROYECTO DE DETECCIÓN Y PREVENCIÓN DE PROBLEMAS EN LA SALUD MENTAL JUVENIL EN LOS ENTORNOS ESCOLARES

En FAT trabajamos para desarrollar estrategias, programas y servicios con el objetivo de dar respuesta a las necesidades de salud mental de los adolescentes.

Durante el 2025, este proyecto se ha llevado a cabo en colaboración con los siguientes centros educativos, acercando la atención especializada a un espacio cotidiano y accesible y permitiendo identificar de manera temprana situaciones de riesgo:

- ▶ Centro San Valero.
- ▶ Colegio San Agustín.
- ▶ Colegio San Antonio de Padua.
- ▶ IES Valdespartera.
- ▶ Colegio Santa Rosa FESD.
- ▶ IES Virgen del Pilar.
- ▶ IES Pablo Gargallo.

COLABORACIONES Y ALIANZAS

● Fundación CAI y Fundación Ibercaja:

- Apoyo a familias vulnerables en el acceso a tratamientos especializados del Servicio de Atención a la Infancia y la Adolescencia, a través de la *Convocatoria 2025 Ayuda a la Infancia*.

● IASS Zaragoza:

- Apoyo en el acceso a tratamientos especializados en el Servicio de Atención a la Infancia y la Adolescencia a través de la *Convocatoria de subvenciones para la financiación de proyectos para la prevención de situaciones de dependencia y promoción de la autonomía personal de entidades sociales sin ánimo de lucro para el año 2025*.

● Ayuntamiento de Zaragoza:

- Apoyo al desarrollo de nuestro Proyecto de Adolescencia: Detección y Prevención en el Entorno Escolar a través de la *Convocatoria Pública de subvenciones en materia de acción social 2024-2025 en régimen de concurrencia competitiva*.

● Fundación la Caixa:

- Colaboración para el desarrollo de nuestro Proyecto de Adolescencia: Detección y Prevención en el Entorno Escolar a través de su *Convocatoria de Proyectos Sociales de Aragón, 2024*.

● Gobierno de Aragón, Departamento de Bienestar Social y Familia:

- Apoyo a nuestro proyecto Promoción de la parentalidad positiva y prevención de situaciones de riesgo en familias vulnerables a través de la *Convocatoria de subvenciones para el año 2025, para la realización de proyectos en materia de familias, infancia y adolescencia por las entidades sin ánimo de lucro*.

COORDINACIONES

● Salud:

- Coordinación con los servicios de Pediatría de los diferentes Centros de Salud del área de influencia, así como con los servicios de Neuropediatría y de Rehabilitación del Hospital Materno-Infantil Miguel Servet y del Hospital Clínico Universitario Lozano Blesa y con los servicios de Salud Mental.

● Educación:

- Se mantiene coordinación regular con los Equipos Educativos de Escuelas Infantiles, Colegios e Institutos, con los Equipos de Orientación de Educación Infantil, Primaria y Secundaria y con los Equipos de Orientación de Atención Temprana, TEA y Discapacidad Motora.

● Servicios Sociales:

- Participación en el Foro de entidades “Salud Comunitaria de Delicias” y participación en la I Feria de Salud Comunitaria en Delicias.
- Coordinaciones con los equipos del Servicio de Protección a la Infancia.
- Se mantiene la red de coordinación con Centros Municipales de Servicios Sociales de la zona, así como con entidades como Cruz Roja, Cáritas, Fundación Federico Ozanam, Caixa ProInfancia y Zaragalla.



COMARCA
CENTRAL

UTEBO

Dirección

Pza. Fueros de Aragón, s/n
50180 Utebo



COMARCA CENTRAL (UTEBO)



SERVICIOS QUE SE PRESTAN Y DATOS DE ATENCIÓN TOTALES DE LA COMARCA EN 2025



PROGRAMA DE ATENCIÓN TEMPRANA DEL IASS (0-6 AÑOS)

Servicio dirigido a niños y niñas con dificultades en su desarrollo o riesgo de padecerlas, al que se accede mediante derivación de los servicios educativos, sanitarios o sociales a los Centros de Atención a la Infancia del Instituto Aragonés de Servicios Sociales.



SERVICIO DE ATENCIÓN A LA INFANCIA (6-11 AÑOS)

Servicio destinado a niños y niñas que inician o continúan un tratamiento especializado, individual o grupal, a cargo de profesionales de la psicología, la logopedia y la fisioterapia.



SERVICIO DE ATENCIÓN A LA ADOLESCENCIA

Nuestro equipo especializado en clínica infantil y juvenil planifica intervenciones específicas para cada adolescente y su entorno.



OTROS SERVICIOS

PROYECTO DE DETECCIÓN Y PREVENCIÓN DE PROBLEMAS EN LA SALUD MENTAL JUVENIL EN LOS ENTORNOS ESCOLARES

En FAT trabajamos para desarrollar estrategias, programas y servicios con el objetivo de dar respuesta a las necesidades de salud mental de los adolescentes.

Durante el 2025, este proyecto se ha llevado a cabo en colaboración con los siguientes centros educativos, acercando la atención especializada a un espacio cotidiano y accesible y permitiendo identificar de manera temprana situaciones de riesgo:

- ▶ CEIP Miguel Ángel Artazos.
- ▶ IES Pedro Cerrada.

COLABORACIONES Y ALIANZAS

● Diputación Provincial de Zaragoza, Servicio de Bienestar Social y Desarrollo:

- Apoyo a nuestro proyecto A TU LADO. Programa de Prevención y Detección precoz en salud mental para adolescentes, a través de la *Convocatoria pública para la concesión de subvenciones a entidades sin ánimo de lucro para la ejecución de proyectos de acción social en la provincia de Zaragoza en el ejercicio 2025.*

COORDINACIONES

● Salud:

- Se mantiene coordinación con los servicios de pediatría de Utebo y Casetas.

● Educación:

- Se mantiene coordinación regular con los Equipos Educativos de Escuelas Infantiles, Colegios e Institutos, con los Equipos de Orientación de Educación Infantil, Primaria y Secundaria y con los Equipos de Orientación de Atención Temprana, TEA y Discapacidad Motora.
- Participación en la Feria de Salud de Casetas con la ponencia para familias y profesionales “El impacto del abuso de pantallas en la infancia”.

● Servicios Sociales:

- Se mantiene la red de coordinación con los Servicios Sociales de base del Ayuntamiento de Utebo y con la red de centros municipales de servicios sociales para barrios rurales del Ayuntamiento de Zaragoza (Casetas, Monzalbarba, Garrapinillos, Villarapa y Alfocea).



Gracias a la corporación municipal y comarcal por su apoyo continuado, que hace posible que sigamos acompañando a la infancia y la adolescencia en la comarca.

COMARCA
CENTRAL

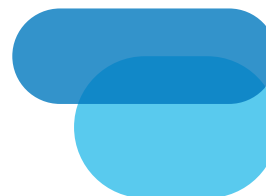
ZUERA

Dirección

C/ Alcabones, 4
50800 Zuera



COMARCA CENTRAL (ZUERA)



SERVICIOS QUE SE PRESTAN Y DATOS DE ATENCIÓN TOTALES DE LA COMARCA EN 2025



PROGRAMA DE ATENCIÓN TEMPRANA DEL IASS (0-6 AÑOS)

Servicio dirigido a niños y niñas con dificultades en su desarrollo o riesgo de padecerlas, al que se accede mediante derivación de los servicios educativos, sanitarios o sociales a los Centros de Atención a la Infancia del Instituto Aragonés de Servicios Sociales.



SERVICIO DE ATENCIÓN A LA INFANCIA (6-11 AÑOS)

Servicio destinado a niños y niñas que inician o continúan un tratamiento especializado, individual o grupal, a cargo de profesionales de la psicología, la logopedia y la fisioterapia.



SERVICIO DE ATENCIÓN A LA ADOLESCENCIA

Nuestro equipo especializado en clínica infantil y juvenil planifica intervenciones específicas para cada adolescente y su entorno.



OTROS SERVICIOS

PROYECTO DE DETECCIÓN Y PREVENCIÓN DE PROBLEMAS EN LA SALUD MENTAL JUVENIL EN LOS ENTORNOS ESCOLARES

En FAT trabajamos para desarrollar estrategias, programas y servicios con el objetivo de dar respuesta a las necesidades de salud mental de los adolescentes.

Durante el 2025, este proyecto se ha llevado a cabo en colaboración con los siguientes centros educativos, acercando la atención especializada a un espacio cotidiano y accesible y permitiendo identificar de manera temprana situaciones de riesgo:

- ▶ Colegio Nuestra Señora del Pilar (Zuera).
- ▶ CEIP Odón de Buen (Zuera).
- ▶ IES Gallicum (Zuera).
- ▶ Colegio San Gabriel (Zuera).
- ▶ CPI Galo Ponte (San Mateo de Gállego).
- ▶ CEIP Pintor Pradilla (Villanueva de Gállego).
- ▶ IES Villanueva de Gállego (Villanueva de Gállego).
- ▶ CEIP Andrés Oliván (San Juan de Mozarrifar).

PROYECTO DE ESTIMULACIÓN Y DETECCIÓN PRECOZ DE DIFICULTADES DEL DESARROLLO EN LA INFANCIA

Los Grupos de Estimulación que desarrolla FAT en las Escuelas Infantiles Municipales de Zuera, Ontinar del Salz, San Mateo de Gállego y Villanueva de Gállego tienen como objetivo la promoción del desarrollo integral del alumnado a través de la estimulación cognitiva, psicomotora y del lenguaje, así como del desarrollo de habilidades personales y sociales de los niñas y niños con el fin de prevenir y detectar de forma temprana posibles trastornos del desarrollo en la población infantil de 0 a 3 años. Este año, a través de encuentros con familias en estas escuelas infantiles, se ha hablado sobre el desarrollo infantil y se ha incidido en la importancia de evitar las pantallas durante la primera infancia.

COLABORACIONES Y ALIANZAS

- **Ayuntamiento de Zuera:**
 - Grupo de Estimulación y Desarrollo en la Escuela Infantil Municipal de Zuera y Ontinar de Salz.
- **Ayuntamiento de San Mateo de Gállego:**
 - Grupo de Estimulación y Desarrollo en la Escuela Infantil Municipal de San Mateo de Gállego.
- **Ayuntamiento de Villanueva de Gállego:**
 - Grupo de Estimulación y Desarrollo en la Escuela Infantil Municipal de Villanueva de Gállego.
- **Diputación Provincial de Zaragoza, Servicio de Bienestar Social y Desarrollo:**
 - Apoyo a nuestro proyecto A TU LADO. Programa de Prevención y Detección precoz en salud mental para adolescentes, a través de la *Convocatoria pública para la concesión de subvenciones a entidades sin ánimo de lucro para la ejecución de proyectos de acción social en la provincia de Zaragoza en el ejercicio 2025.*
- **Fundación la Caixa:**
 - Colaboración para el desarrollo de nuestro Proyecto de Adolescencia: Detección y Prevención en el Entorno Escolar a través de su Convocatoria de Proyectos Sociales de Aragón, 2024.



Gracias a la corporación municipal y comarcal por su apoyo continuado, que hace posible que sigamos acompañando a la infancia y la adolescencia en la comarca.

COORDINACIONES

● Salud:

- Se ha mantenido el calendario de coordinación con los servicios de Pediatría, así como con los centros de salud de las localidades del área de influencia y con especialistas de los hospitales de referencia.

● Educación:

- Se mantiene coordinación regular con los Equipos Educativos de Escuelas Infantiles, Colegios e Institutos, con los Equipos de Orientación de Educación Infantil, Primaria y Secundaria y con los Equipos de Orientación de Atención Temprana, TEA y Discapacidad Motora.

● Servicios Sociales:

- Se mantiene la red de coordinación con los profesionales de los Servicios Sociales de la Comarca Central: Eje 1 SS.SS. Base de la Mancomunidad del Bajo Gállego..





En Cuarte de Huerva desde 2023

COMARCA
CENTRAL

CUARTE DE HUERVA



Dirección

C/ Ramón y Cajal, 35
50410 Cuarte de Huelva



COMARCA CENTRAL (CUARTE DE HUERVA)



SERVICIOS QUE SE PRESTAN Y DATOS DE ATENCIÓN TOTALES DE LA COMARCA EN 2025



PROGRAMA DE ATENCIÓN TEMPRANA DEL IASS (0-6 AÑOS)

Servicio dirigido a niños y niñas con dificultades en su desarrollo o riesgo de padecerlas, al que se accede mediante derivación de los servicios educativos, sanitarios o sociales a los Centros de Atención a la Infancia del Instituto Aragonés de Servicios Sociales.



SERVICIO DE ATENCIÓN A LA INFANCIA (6-11 AÑOS)

Servicio destinado a niños y niñas que inician o continúan un tratamiento especializado, individual o grupal, a cargo de profesionales de la psicología, la logopedia y la fisioterapia.



SERVICIO DE ATENCIÓN A LA ADOLESCENCIA

Nuestro equipo especializado en clínica infantil y juvenil planifica intervenciones específicas para cada adolescente y su entorno.



OTROS SERVICIOS

PROYECTO DE DETECCIÓN Y PREVENCIÓN DE PROBLEMAS EN LA SALUD MENTAL JUVENIL EN LOS ENTORNOS ESCOLARES

En FAT trabajamos para desarrollar estrategias, programas y servicios con el objetivo de dar respuesta a las necesidades de salud mental de los adolescentes.

Durante el 2025, este proyecto se ha llevado a cabo en colaboración con los siguientes centros educativos, acercando la atención especializada a un espacio cotidiano y accesible y permitiendo identificar de manera temprana situaciones de riesgo:

- ▶ IES Martina Bescos (Cuarte de Huerva).
- ▶ CPI Castillo Qadrit (Cadrete).

FISIOTERAPIA RESPIRATORIA

Presentación del servicio y encuentro con familias en el Centro FAT de Cuarte de Huerva.

COLABORACIONES Y ALIANZAS

- **Ayuntamiento de Cuarte de Huerva:**
 - Grupo de Estimulación y Desarrollo en las Escuelas Infantiles Municipales de “Las Hablillas” y “Las Fábulas”.
- **Diputación Provincial de Zaragoza, Servicio de Bienestar Social y Desarrollo:**
 - Apoyo a nuestro proyecto A TU LADO. Programa de Prevención y Detección precoz en salud mental para adolescentes, a través de la *Convocatoria pública para la concesión de subvenciones a entidades sin ánimo de lucro para la ejecución de proyectos de acción social en la provincia de Zaragoza en el ejercicio 2025*.
- **Cuarte TEAcompaña:**
 - Proyecto impulsado por la Fundación Atención Temprana, en colaboración con el Ayuntamiento de Cuarte de Huerva, para favorecer la inclusión y facilitar la vida cotidiana de las personas con Trastorno del Espectro Autista en la localidad.

COORDINACIONES

- **Salud:**
 - Coordinación con el servicio de Pediatría del Centro de Salud de Cuarte de Huerva.
- **Educación:**
 - Se mantiene coordinación regular con los Equipos Educativos de Escuelas Infantiles, Colegios e Institutos, con los Equipos de Orientación de Educación Infantil, Primaria y Secundaria y con los Equipos de Orientación de Atención Temprana, TEA y Discapacidad Motora.
- **Servicios Sociales:**
 - Se mantiene la red de coordinación con los profesionales de los Servicios Sociales de la zona



Ayuntamiento
Cuarte de Huerva



Comarca
Central



ies
mb

Centro Público Integrado Castillo Gadrif



Gracias a la corporación municipal y comarcal por su apoyo continuado, que hace posible que sigamos acompañando a la infancia y la adolescencia en la comarca.

COMARCA
COMUNIDAD
DE CALATAYUD

CALATAYUD

Dirección

C/ Teruel, 13
50300 Calatayud



COMARCA COMUNIDAD DE CALATAYUD (CALATAYUD)



SERVICIOS QUE SE PRESTAN Y DATOS DE ATENCIÓN TOTALES DE LA COMARCA EN 2025



PROGRAMA DE ATENCIÓN TEMPRANA DEL IASS (0-6 AÑOS)

Servicio dirigido a niños y niñas con dificultades en su desarrollo o riesgo de padecerlas, al que se accede mediante derivación de los servicios educativos, sanitarios o sociales a los Centros de Atención a la Infancia del Instituto Aragonés de Servicios Sociales.



SERVICIO DE ATENCIÓN A LA INFANCIA (6-11 AÑOS)

Servicio destinado a niños y niñas que inician o continúan un tratamiento especializado, individual o grupal, a cargo de profesionales de la psicología, la logopedia y la fisioterapia.



SERVICIO DE ATENCIÓN A LA ADOLESCENCIA

Nuestro equipo especializado en clínica infantil y juvenil planifica intervenciones específicas para cada adolescente y su entorno.



OTROS SERVICIOS

PROYECTO DE DETECCIÓN Y PREVENCIÓN DE PROBLEMAS EN LA SALUD MENTAL JUVENIL EN LOS ENTORNOS ESCOLARES

En FAT trabajamos para desarrollar estrategias, programas y servicios con el objetivo de dar respuesta a las necesidades de salud mental de los adolescentes.

Durante el 2025, este proyecto se ha llevado a cabo en colaboración con los siguientes centros educativos, acercando la atención especializada a un espacio cotidiano y accesible y permitiendo identificar de manera temprana situaciones de riesgo:

- ▶ IES Emilio Jimeno (Calatayud).
- ▶ IES Leonardo de Chabacier (Calatayud).
- ▶ Colegio Santa Ana (Calatayud).
- ▶ IES Zaurín (Ateca).

+INFANCIA

Programa dirigido a la implementación de medidas que favorezcan la inclusión activa de personas en riesgo y/o situación de exclusión social a través de itinerarios de promoción socioeducativa dirigidos a familias con descendientes de entre 0 y 18 años. El propósito es reducir la pobreza infantil y mejorar las condiciones de vida y el nivel de integración social, así como la equidad, cohesión social e igualdad de oportunidades. Fundación Atención Temprana desarrolla el proyecto “Más Infancia Creciendo en Red” con Fundación Rey Ardid y FAIM (Fundación para la Atención Integral del Menor) como entidades asociadas en Calatayud. Este programa está cofinanciado por la Fundación Bancaria “la Caixa” y por el Fondo Social Europeo, en el marco del Programa FSE+ de Inclusión Social, Garantía Infantil y Lucha contra la pobreza para el período 2021-2027 - Convocatoria +infancia, con una cuantía máxima de 137.000€ anuales hasta 2029.

COLABORACIONES Y ALIANZAS

● Ayuntamiento de Calatayud:

- Apoyo del Ayuntamiento a familias vulnerables de Calatayud para el acceso a tratamientos.
- Apoyo a nuestro proyecto Promoción de la salud mental en adolescentes en el entorno escolar, a través de la *Convocatoria para la concesión de subvenciones en materia de promoción y acción social, 2025*.

● Comarca Comunidad de Calatayud:

- Convenio de Colaboración para el desarrollo de tratamientos en el Servicio de Atención a la Infancia y la Adolescencia en apoyo a familias vulnerables de la comarca.

COORDINACIONES

● Salud:

- Coordinación con Pediatría, Neuropediatría, Unidad de Salud Mental e Infantojuvenil y Médico Rehabilitador.

● Educación:

- Se mantiene coordinación regular con los Equipos Educativos de Escuelas Infantiles, Colegios e Institutos, con los Equipos de Orientación de Educación Infantil, Primaria y Secundaria y con los Equipos de Orientación de Atención Temprana, TEA y Discapacidad Motora.

● Servicios Sociales:

- Se mantiene la red de coordinación con los Servicios Sociales de la zona.



Gracias a la corporación municipal y comarcal por su apoyo continuado, que hace posible que sigamos acompañando a la infancia y la adolescencia en la comarca.



COMARCA
BAJO ARAGÓN-CASPE
/ BAIX ARAGÓ-CASP

CASPE

Dirección

C/ Jardines de la Estación, s/n
50700 Caspe



COMARCA BAJO ARAGÓN-CASPE / BAIX ARAGÓ-CASP (CASPE)



SERVICIOS QUE SE PRESTAN Y DATOS DE ATENCIÓN TOTALES DE LA COMARCA EN 2025



PROGRAMA DE ATENCIÓN TEMPRANA DEL IASS (0-6 AÑOS)

Servicio dirigido a niños y niñas con dificultades en su desarrollo o riesgo de padecerlas, al que se accede mediante derivación de los servicios educativos, sanitarios o sociales a los Centros de Atención a la Infancia del Instituto Aragonés de Servicios Sociales.



SERVICIO DE ATENCIÓN A LA INFANCIA (6-11 AÑOS)

Servicio destinado a niños y niñas que inician o continúan un tratamiento especializado, individual o grupal, a cargo de profesionales de la psicología, la logopedia y la fisioterapia.



SERVICIO DE ATENCIÓN A LA ADOLESCENCIA

Nuestro equipo especializado en clínica infantil y juvenil planifica intervenciones específicas para cada adolescente y su entorno.



OTROS SERVICIOS

PROYECTO DE DETECCIÓN Y PREVENCIÓN DE PROBLEMAS EN LA SALUD MENTAL JUVENIL EN LOS ENTORNOS ESCOLARES

En FAT trabajamos para desarrollar estrategias, programas y servicios con el objetivo de dar respuesta a las necesidades de salud mental de los adolescentes.

Durante el 2025, este proyecto se ha llevado a cabo en colaboración con los siguientes centros educativos, acercando la atención especializada a un espacio cotidiano y accesible y permitiendo identificar de manera temprana situaciones de riesgo:

- ▶ Colegio Santa Ana (Caspe).
- ▶ IES Mar de Aragón (Caspe).
- ▶ IES Baix Matarranya (Maella).

PROYECTO DE ESTIMULACIÓN Y DETECCIÓN PRECOZ DE DIFICULTADES DEL DESARROLLO EN LA INFANCIA

Los Grupos de Estimulación que desarrolla FAT en la Escuela Infantil Municipal de Caspe tienen como objetivo la promoción del desarrollo integral del alumnado a través de la estimulación cognitiva, psicomotora y del lenguaje, así como del desarrollo de habilidades personales y sociales de los niñas y niños con el fin de prevenir y detectar de forma temprana posibles trastornos del desarrollo en la población infantil de 0 a 3 años.

COLABORACIONES Y ALIANZAS

- **Ayuntamiento de Caspe:**
 - Grupo de Estimulación y Desarrollo en la Escuela Infantil Municipal de Caspe.
- **Comarca del Bajo Aragón Caspe:**
 - Apoyo a familias vulnerables para el acceso a tratamientos especializados en los Servicios de Atención a la Infancia y la Adolescencia.
 - Grupo de Estimulación y Desarrollo en la Escuela Infantil Municipal de Maella.
- **Diputación Provincial de Zaragoza, Servicio de Bienestar Social y Desarrollo:**
 - Apoyo a nuestro proyecto A TU LADO. Programa de Prevención y Detección precoz en salud mental para adolescentes, a través de la *Convocatoria pública para la concesión de subvenciones a entidades sin ánimo de lucro para la ejecución de proyectos de acción social en la provincia de Zaragoza en el ejercicio 2025.*



Gracias a la corporación municipal y comarcal por su apoyo continuado, que hace posible que sigamos acompañando a la infancia y la adolescencia en la comarca.

COORDINACIONES

● Salud:

- Se ha mantenido el calendario de coordinación con los servicios de Salud Mental, Pediatría, Rehabilitación y Neuropediatría del Hospital de referencia, así como con los centros de salud de las localidades del área de influencia.

● Educación:

- Coordinaciones con los Equipos de Orientación de Educación Infantil y Primaria y con los Equipos de Orientación de Atención Temprana.
- Formación a educadoras de la Escuela Infantil Municipal de Caspe “Estrategias para mejorar la convivencia en el aula y gestión del alumnado con uso prematuro de medios digitales”, a través del Centro de Formación del Profesorado.
- Participación en el Consejo Escolar Municipal.
- Asistencia a las Jornadas de Acogida al Profesorado de Caspe en el IES Mar de Aragón.

● Servicios Sociales:

- Se mantiene la red de coordinación con los profesionales de los Servicios Sociales de la zona.
- Participación en el Consejo Sectorial de Servicios Sociales.

● Mesa de Infancia:

- Participación en las mesas de infancia trimestrales junto con los servicios sociales, sanitarios y educativos de la zona.



Ayuntamiento de Caspe



Colegio Santa Ana
Caspe



COMARCA
CINCO VILLAS

EJEA DE LOS CABALLEROS



Dirección

C/ Formación Profesional, 22-24
50600 Ejea de los Caballeros



COMARCA CINCO VILLAS (EJEA DE LOS CABALLEROS)



SERVICIOS QUE SE PRESTAN Y DATOS DE ATENCIÓN TOTALES DE LA COMARCA EN 2025



PROGRAMA DE ATENCIÓN TEMPRANA DEL IASS (0-6 AÑOS)

Servicio dirigido a niños y niñas con dificultades en su desarrollo o riesgo de padecerlas, al que se accede mediante derivación de los servicios educativos, sanitarios o sociales a los Centros de Atención a la Infancia del Instituto Aragonés de Servicios Sociales.



SERVICIO DE ATENCIÓN A LA INFANCIA (6-11 AÑOS)

Servicio destinado a niños y niñas que inician o continúan un tratamiento especializado, individual o grupal, a cargo de profesionales de la psicología, la logopedia y la fisioterapia.



SERVICIO DE ATENCIÓN A LA ADOLESCENCIA

Nuestro equipo especializado en clínica infantil y juvenil planifica intervenciones específicas para cada adolescente y su entorno.



OTROS SERVICIOS

PROYECTO DE DETECCIÓN Y PREVENCIÓN DE PROBLEMAS EN LA SALUD MENTAL JUVENIL EN LOS ENTORNOS ESCOLARES

En FAT trabajamos para desarrollar estrategias, programas y servicios con el objetivo de dar respuesta a las necesidades de salud mental de los adolescentes.

Durante el 2025, este proyecto se ha llevado a cabo en colaboración con los siguientes centros educativos, acercando la atención especializada a un espacio cotidiano y accesible y permitiendo identificar de manera temprana situaciones de riesgo:

- ▶ CEIP Ferrer y Racaj (Ejea de los Caballeros).
- ▶ CEIP Rector Mames Esperabé (Ejea de los Caballeros).
- ▶ CEIP Bilingüe Cervantes (Ejea de los Caballeros).
- ▶ Colegio Nuestra Señora de las Mercedes (Ejea de los Caballeros).
- ▶ IES Reyes Católicos (Ejea de los Caballeros).
- ▶ IES Río Arba (Tauste)
- ▶ CPI María Domínguez (Gallur).

COLABORACIONES Y ALIANZAS

● Ayuntamiento de Ejea de los Caballeros:

- Convenio Apoyo al Servicio de Atención a la Adolescencia y grupos terapéuticos en Ejea de los Caballeros, 2025.
- Apoyo a familias vulnerables de Ejea de los Caballeros para el acceso a tratamientos especializados en el Servicio de Atención a la Infancia a través de la *Convocatoria de subvenciones en materia de acción social, 2025*.

● Ayuntamiento de Tauste:

- Convenio de Colaboración para el desarrollo de tratamientos del Servicio de Atención a la Infancia y la Adolescencia en apoyo a familias vulnerables de Tauste.

● Comarca Cinco Villas:

- Convenio de Colaboración para el desarrollo de tratamientos del Servicio de Atención a la Infancia y la Adolescencia en apoyo a familias vulnerables de la Comarca.
- Comisiones de Valoración de becas de Atención a la Infancia junto con Comarca Cinco Villas y el EOEIP del área de las Cinco Villas.

● Diputación Provincial de Zaragoza, Servicio de Bienestar Social y Desarrollo:

- Apoyo a nuestro proyecto A TU LADO. Programa de Prevención y Detección precoz en salud mental para adolescentes, a través de la *Convocatoria pública para la concesión de subvenciones a entidades sin ánimo de lucro para la ejecución de proyectos de acción social en la provincia de Zaragoza en el ejercicio 2025*.

● Fundación la Caixa:

- Colaboración para el desarrollo de nuestro Proyecto A TU LADO a través de la *Convocatoria Acción social en el ámbito rural-Abordar el reto demográfico para frenar la despoblación 2024*.



Gracias a la corporación municipal y comarcal por su apoyo continuado, que hace posible que sigamos acompañando a la infancia y la adolescencia en la comarca.

COORDINACIONES

● Salud:

- Coordinación con los servicios de Pediatría de los diferentes Centros de Salud del área de influencia, así como con los especialistas de los hospitales de referencia.

● Educación:

- Se mantiene coordinación regular con los Equipos Educativos de Escuelas Infantiles, Colegios e Institutos, con los Equipos de Orientación de Educación Infantil, Primaria y Secundaria y con los Equipos de Orientación de Atención Temprana, TEA y Discapacidad Motora.

● Servicios Sociales:

- Se mantiene la red de coordinación con los profesionales de los Servicios Sociales de la zona.



COMARCA
DE TARAZONA
Y EL MONCAYO

TARAZONA

Dirección

Pza. Joaquina Zamora, s/n
50500 Tarazona



COMARCA DE TARAZONA Y EL MONCAYO (TARAZONA)



SERVICIOS QUE SE PRESTAN Y DATOS DE ATENCIÓN TOTALES DE LA COMARCA EN 2025



PROGRAMA DE ATENCIÓN TEMPRANA DEL IASS (0-6 AÑOS)

Servicio dirigido a niños y niñas con dificultades en su desarrollo o riesgo de padecerlas, al que se accede mediante derivación de los servicios educativos, sanitarios o sociales a los Centros de Atención a la Infancia del Instituto Aragonés de Servicios Sociales.



COORDINACIONES

● Salud:

- Coordinación con los servicios de Pediatría del Centro de Salud, así como con los especialistas de los hospitales de referencia.

● Educación:

- Se mantiene coordinación regular con los Equipos Educativos de Escuelas Infantiles, Colegios e Institutos, con los Equipos de Orientación de Educación Infantil, Primaria y Secundaria y con los Equipos de Orientación de Atención Temprana, TEA y Discapacidad Motora.

● Servicios Sociales:

- Se mantiene la red de coordinación con los profesionales de los Servicios Sociales de la zona.

COMARCA
CAMPO
DE BORJA

BORJA

Dirección

Parque San Francisco, s/n
50540 Borja



COMARCA CAMPO DE BORJA (BORJA)



SERVICIOS QUE SE PRESTAN Y DATOS DE ATENCIÓN TOTALES DE LA COMARCA EN 2025



PROGRAMA DE ATENCIÓN TEMPRANA DEL IASS (0-6 AÑOS)

Servicio dirigido a niños y niñas con dificultades en su desarrollo o riesgo de padecerlas, al que se accede mediante derivación de los servicios educativos, sanitarios o sociales a los Centros de Atención a la Infancia del Instituto Aragonés de Servicios Sociales.



SERVICIO DE ATENCIÓN A LA INFANCIA (6-11 AÑOS)

Servicio destinado a niños y niñas que inician o continúan un tratamiento especializado, individual o grupal, a cargo de profesionales de la psicología, la logopedia y la fisioterapia.



SERVICIO DE ATENCIÓN A LA ADOLESCENCIA

Nuestro equipo especializado en clínica infantil y juvenil planifica intervenciones específicas para cada adolescente y su entorno.



OTROS SERVICIOS

PROYECTO DE DETECCIÓN Y PREVENCIÓN DE PROBLEMAS EN LA SALUD MENTAL JUVENIL EN LOS ENTORNOS ESCOLARES

En FAT trabajamos para desarrollar estrategias, programas y servicios con el objetivo de dar respuesta a las necesidades de salud mental de los adolescentes.

Durante el 2025, este proyecto se ha llevado a cabo en colaboración con los siguientes centros educativos, acercando la atención especializada a un espacio cotidiano y accesible y permitiendo identificar de manera temprana situaciones de riesgo:

- ▶ CEIP Campo de Borja.
- ▶ Colegio Santa Ana.

PROYECTO DE ESTIMULACIÓN Y DETECCIÓN PRECOZ DE DIFICULTADES DEL DESARROLLO EN LA INFANCIA

Los Grupos de Estimulación que desarrolla FAT en las Escuelas Infantiles Municipales de Borja y Mallén tienen como objetivo la promoción del desarrollo integral del alumnado a través de la estimulación cognitiva, psicomotora y del lenguaje, así como del desarrollo de habilidades personales y sociales de los niñas y niños con el fin de prevenir y detectar de forma temprana posibles trastornos del desarrollo en la población infantil de 0 a 3 años.

ESPACIOS DE ENCUENTRO Y CONVERSACIÓN PARA ADOLESCENTES

El objetivo de estos Espacios es la promoción de la salud mental de los adolescentes en un entorno accesible y facilitador fuera de un entorno normativo. Nuestros psicólogos y psicólogas se desplazan al Espacio Joven Municipal de cada localidad para acompañar a los adolescentes a profundizar en temas de salud mental y emocional que les resultan de interés.

COLABORACIONES Y ALIANZAS

- **Ayuntamiento de Borja:**
 - Grupo de Estimulación y Desarrollo en la Escuela Infantil Municipal de Borja.
 - Espacios de encuentro y conversación para adolescentes en el Espacio Joven Municipal.
- **Ayuntamiento de Mallén:**
 - Grupo de Estimulación y Desarrollo en la Escuela Infantil Municipal de Mallén.
- **Comarca Campo de Borja:**
 - Convenio de Colaboración para el desarrollo de tratamientos del Servicio de Atención a la Infancia y la Adolescencia en apoyo a familias vulnerables de la comarca.
- **Diputación Provincial de Zaragoza, Servicio de Bienestar Social y Desarrollo:**
 - Apoyo a nuestro proyecto A TU LADO. Programa de Prevención y Detección precoz en salud mental para adolescentes, a través de la *Convocatoria pública para la concesión de subvenciones a entidades sin ánimo de lucro para la ejecución de proyectos de acción social en la provincia de Zaragoza en el ejercicio 2025.*



Gracias a la corporación municipal y comarcal por su apoyo continuado, que hace posible que sigamos acompañando a la infancia y la adolescencia en la comarca.

COORDINACIONES

● Salud:

- Coordinación con el servicio de Pediatría del Centro de Salud de referencia.

● Educación:

- Se mantiene coordinación regular con los Equipos Educativos de Escuelas Infantiles, Colegios e Institutos, con los Equipos de Orientación de Educación Infantil, Primaria y Secundaria y con los Equipos de Orientación de Atención Temprana, TEA y Discapacidad Motora.
- Charla con alumnos y alumnas del Grado de Atención a personas en situación de dependencia del IES Juan de Lanuza.

● Servicios Sociales:

- Se mantiene la red de coordinación con los profesionales de los Servicios Sociales de la zona.



COMARCA
CAMPO
DE CARIÑENA

CARIÑENA

Dirección

C/ De las Escuelas, s/n
50400 Cariñena



COMARCA CAMPO DE CARIÑENA (CARIÑENA)



SERVICIOS QUE SE PRESTAN Y DATOS DE ATENCIÓN TOTALES DE LA COMARCA EN 2025



PROGRAMA DE ATENCIÓN TEMPRANA DEL IASS (0-6 AÑOS)

Servicio dirigido a niños y niñas con dificultades en su desarrollo o riesgo de padecerlas, al que se accede mediante derivación de los servicios educativos, sanitarios o sociales a los Centros de Atención a la Infancia del Instituto Aragonés de Servicios Sociales.



SERVICIO DE ATENCIÓN A LA INFANCIA (6-11 AÑOS)

Servicio destinado a niños y niñas que inician o continúan un tratamiento especializado, individual o grupal, a cargo de profesionales de la psicología, la logopedia y la fisioterapia.



SERVICIO DE ATENCIÓN A LA ADOLESCENCIA

Nuestro equipo especializado en clínica infantil y juvenil planifica intervenciones específicas para cada adolescente y su entorno.



OTROS SERVICIOS

PROYECTO DE DETECCIÓN Y PREVENCIÓN DE PROBLEMAS EN LA SALUD MENTAL JUVENIL EN LOS ENTORNOS ESCOLARES

En FAT trabajamos para desarrollar estrategias, programas y servicios con el objetivo de dar respuesta a las necesidades de salud mental de los adolescentes.

Durante el 2025, este proyecto se ha llevado a cabo en colaboración con los siguientes centros educativos, acercando la atención especializada a un espacio cotidiano y accesible y permitiendo identificar de manera temprana situaciones de riesgo:

- ▶ IES Joaquín Costa.

COLABORACIONES Y ALIANZAS

- **Ayuntamiento de Cariñena:**
 - Actuación de mejora en las salas de atención de Cariñena.
- **Comarca Campo de Cariñena:**
 - Apoyo a nuestro Proyecto de Adolescencia: Detección y Prevención en el Entorno Escolar, en el IES Joaquín Costa.
 - Apoyo a familias vulnerables para el acceso a tratamientos especializados en el Servicio de Atención a la Infancia.

COORDINACIONES

- **Salud:**
 - Coordinación con el servicio de Pediatría del Centro de Salud de referencia.
- **Educación:**
 - Se mantiene coordinación regular con los Equipos Educativos de Escuelas Infantiles, Colegios e Institutos, con los Equipos de Orientación de Educación Infantil, Primaria y Secundaria y con los Equipos de Orientación de Atención Temprana, TEA y Discapacidad Motora.
- **Servicios Sociales:**
 - Se mantiene la red de coordinación con los profesionales de los Servicios Sociales de la zona.



Gracias a la corporación municipal y comarcal por su apoyo continuado, que hace posible que sigamos acompañando a la infancia y la adolescencia en la comarca.

COMARCA
DEL ARANDA

BREA DE ARAGÓN

Dirección

C/ Oriente, 23
50246 Brea de Aragón



COMARCA DEL ARANDA (BREA DE ARAGÓN)



SERVICIOS QUE SE PRESTAN Y DATOS DE ATENCIÓN TOTALES DE LA COMARCA EN 2025



PROGRAMA DE ATENCIÓN TEMPRANA DEL IASS (0-6 AÑOS)

Servicio dirigido a niños y niñas con dificultades en su desarrollo o riesgo de padecerlas, al que se accede mediante derivación de los servicios educativos, sanitarios o sociales a los Centros de Atención a la Infancia del Instituto Aragonés de Servicios Sociales.



SERVICIO DE ATENCIÓN A LA INFANCIA (6-11 AÑOS)

Servicio destinado a niños y niñas que inician o continúan un tratamiento especializado, individual o grupal, a cargo de profesionales de la psicología, la logopedia y la fisioterapia.



SERVICIO DE ATENCIÓN A LA ADOLESCENCIA

Nuestro equipo especializado en clínica infantil y juvenil planifica intervenciones específicas para cada adolescente y su entorno.



COORDINACIONES

● Salud:

- Coordinación con el servicio de Pediatría del Centro de Salud de referencia.

● Educación:

- Se mantiene coordinación regular con los Equipos Educativos de Escuelas Infantiles y Colegios, con los Equipos de Orientación de Educación Infantil y Primaria y con los Equipos de Orientación de Atención Temprana, TEA y Discapacidad Motora.

● Servicios Sociales:

- Se mantiene la red de coordinación con los profesionales de los Servicios Sociales de la zona.



En La Almunia de Doña Godina desde 2023

COMARCA
VALDEJALÓN

LA ALMUNIA DE DOÑA GODINA



Direcciones

Pza. de España
50100 La Almunia de Doña Godina

Avda. María Auxiliadora, 2
50100 La Almunia de Doña Godina



COMARCA VALDEJALÓN (LA ALMUNIA DE DOÑA GODINA)



SERVICIOS QUE SE PRESTAN Y DATOS DE ATENCIÓN TOTALES DE LA COMARCA EN 2025



SERVICIO DE ATENCIÓN TEMPRANA MEDIANTE EQUIPOS ITINERANTES (0-6 AÑOS)

Nuestro equipo de profesionales se desplaza hasta la localidad para prestar este servicio del IASS cofinanciado por el Fondo Social Europeo Plus a través del Programa FSE+ Aragón 2021-2027 “Construyendo Europa desde Aragón” al 40% y con fondos propios del Gobierno de Aragón al 60%.



SERVICIO DE ATENCIÓN A LA INFANCIA (6-11 AÑOS)

Servicio destinado a niños y niñas que inician o continúan un tratamiento especializado, individual o grupal, a cargo de profesionales de la psicología, la logopedia y la fisioterapia.



SERVICIO DE ATENCIÓN A LA ADOLESCENCIA

Nuestro equipo especializado en clínica infantil y juvenil planifica intervenciones específicas para cada adolescente y su entorno.



OTROS SERVICIOS

PROYECTO DE DETECCIÓN Y PREVENCIÓN DE PROBLEMAS EN LA SALUD MENTAL JUVENIL EN LOS ENTORNOS ESCOLARES

En FAT trabajamos para desarrollar estrategias, programas y servicios con el objetivo de dar respuesta a las necesidades de salud mental de los adolescentes.

Durante el 2025, este proyecto se ha llevado a cabo en colaboración con los siguientes centros educativos, acercando la atención especializada a un espacio cotidiano y accesible y permitiendo identificar de manera temprana situaciones de riesgo:

- ▶ Colegio Salesianos (La Almunia de Doña Godina).
- ▶ IES Cabañas (La Almunia de Doña Godina).
- ▶ IES Rodanas (Épila).

ESPACIOS DE ENCUENTRO Y CONVERSACIÓN PARA ADOLESCENTES

El objetivo de estos Espacios es la promoción de la salud mental de los adolescentes en un entorno accesible y facilitador fuera de un entorno normativo. Nuestros psicólogos y psicólogas se desplazan al Espacio Joven Municipal de cada localidad para acompañar a los adolescentes a profundizar en temas de salud mental y emocional que les resultan de interés.

PROYECTO DE ESTIMULACIÓN Y DETECCIÓN PRECOZ DE DIFICULTADES DEL DESARROLLO EN LA INFANCIA

Los Grupos de Estimulación que desarrolla FAT en la Escuela Infantil Municipal de Épila tienen como objetivo la promoción del desarrollo integral del alumnado a través de la estimulación cognitiva, psicomotora y del lenguaje, así como del desarrollo de habilidades personales y sociales de los niñas y niños con el fin de prevenir y detectar de forma temprana posibles trastornos del desarrollo en la población infantil de 0 a 3 años.

COLABORACIONES Y ALIANZAS

● Ayuntamiento de La Almunia de Doña Godina:

- Espacios de encuentro y conversación para adolescentes en el Espacio Joven Municipal.
- Participación en las mesas de igualdad convocadas por el Ayuntamiento de La Almunia de Doña Godina y la Comarca de Valdejalón.

● Ayuntamiento de Épila:

- Grupo de Estimulación y Desarrollo en la Escuela Infantil Municipal de Épila.

● Comarca Valdejalón:

- Convenio de Colaboración para el desarrollo de Tratamientos en el Servicio de Atención a la Infancia y la Adolescencia en apoyo a familias vulnerables de la comarca.

● Diputación Provincial de Zaragoza, Servicio de Bienestar Social y Desarrollo:

- Apoyo a nuestro proyecto A TU LADO. Programa de Prevención y Detección precoz en salud mental para adolescentes, a través de la *Convocatoria pública para la concesión de subvenciones a entidades sin ánimo de lucro para la ejecución de proyectos de acción social en la provincia de Zaragoza en el ejercicio 2025.*



Gracias a la corporación municipal y comarcal por su apoyo continuado, que hace posible que sigamos acompañando a la infancia y la adolescencia en la comarca.

COORDINACIONES

● Salud:

- Coordinación con los servicios de Pediatría de los diferentes Centros de Salud, así como con los especialistas de los hospitales de referencia.

● Educación:

- Se mantiene coordinación regular con los Equipos Educativos de Escuelas Infantiles, Colegios e Institutos, con los Equipos de Orientación de Educación Infantil, Primaria y Secundaria y con los Equipos de Orientación de Atención Temprana, TEA y Discapacidad Motora.
- Participación en la mesa diálogo del IES Cabañas celebrada en la Universidad de La Almunia con motivo del proyecto de trabajo con la diversidad de la misma.

● Servicios Sociales:

- Se mantiene la red de coordinación con los Servicios Sociales de la zona.



COMARCA
RIBERA BAJA
DEL EBRO

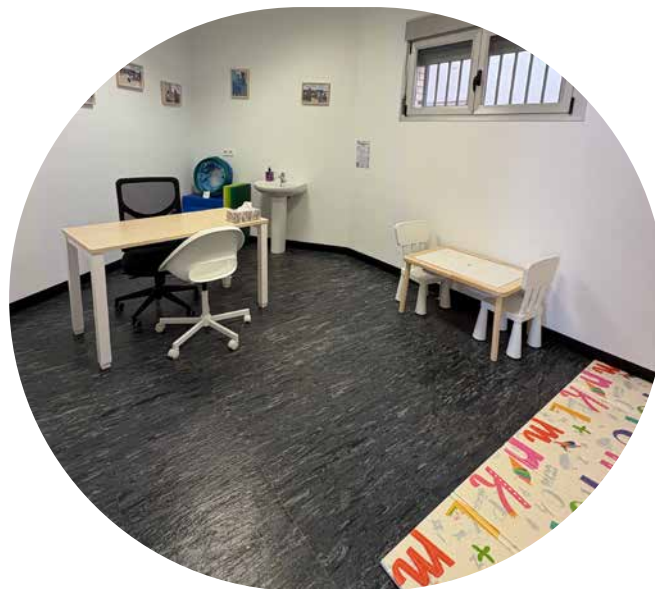
ESCATRÓN

Dirección

C/ Letra C, s/n
50790 Escatrón



COMARCA RIBERA BAJA DEL EBRO (ESCATRÓN)



SERVICIOS QUE SE PRESTAN Y DATOS DE ATENCIÓN TOTALES DE LA COMARCA EN 2025



SERVICIO DE ATENCIÓN TEMPRANA MEDIANTE EQUIPOS ITINERANTES (0-6 AÑOS)

Nuestro equipo de profesionales se desplaza hasta la localidad para prestar este servicio del IASS cofinanciado por el Fondo Social Europeo Plus a través del Programa FSE+ Aragón 2021-2027 “Construyendo Europa desde Aragón” al 40% y con fondos propios del Gobierno de Aragón al 60%.



SERVICIO DE ATENCIÓN A LA INFANCIA (6-11 AÑOS)

Servicio destinado a niños y niñas que inician o continúan un tratamiento especializado, individual o grupal, a cargo de profesionales de la psicología, la logopedia y la fisioterapia.



SERVICIO DE ATENCIÓN A LA ADOLESCENCIA

Nuestro equipo especializado en clínica infantil y juvenil planifica intervenciones específicas para cada adolescente y su entorno.



OTROS SERVICIOS

PROYECTO DE ESTIMULACIÓN Y DETECCIÓN PRECOZ DE DIFICULTADES DEL DESARROLLO EN LA INFANCIA

Los Grupos de Estimulación que desarrolla FAT en la Escuela Infantil Municipal de Escatrón tienen como objetivo la promoción del desarrollo integral del alumnado a través de la estimulación cognitiva, psicomotora y del lenguaje, así como del desarrollo de habilidades personales y sociales de los niñas y niños con el fin de prevenir y detectar de forma temprana posibles trastornos del desarrollo en la población infantil de 0 a 3 años.

COLABORACIONES Y ALIANZAS

- Ayuntamiento de Escatrón:
 - Grupo de Estimulación y Desarrollo en la Escuela Infantil Municipal de Escatrón.

COORDINACIONES

● Salud:

- Coordinación con los servicios de Pediatría de los diferentes Centros de Salud del área de influencia, así como con los especialistas de los hospitales de referencia.

● Educación:

- Se mantiene coordinación regular con los Equipos Educativos de Escuelas Infantiles, Colegios e Institutos, con los Equipos de Orientación de Educación Infantil, Primaria y Secundaria y con los Equipos de Orientación de Atención Temprana, TEA y Discapacidad Motora.

● Servicios Sociales:

- Se mantiene la red de coordinación con los profesionales de los Servicios Sociales de la zona.

● Mesa de Infancia:

- Formada por EOEIP Fuentes de Ebro, profesionales del equipo itinerante de Escatrón y pediatría (Escatrón-Sástago).



Gracias a la corporación municipal y comarcal por su apoyo continuado, que hace posible que sigamos acompañando a la infancia y la adolescencia en la comarca.

COMARCA
RIBERA BAJA
DEL EBRO

PINA DE EBRO

Dirección

Avda. Goya, 1
50750 Pina de Ebro



COMARCA RIBERA BAJA DEL EBRO (PINA DE EBRO)



SERVICIOS QUE SE PRESTAN Y DATOS DE ATENCIÓN TOTALES DE LA COMARCA EN 2025



SERVICIO DE ATENCIÓN TEMPRANA MEDIANTE EQUIPOS ITINERANTES (0-6 AÑOS)

Nuestro equipo de profesionales se desplaza hasta la localidad para prestar este servicio del IASS cofinanciado por el Fondo Social Europeo Plus a través del Programa FSE+ Aragón 2021-2027 “Construyendo Europa desde Aragón” al 40% y con fondos propios del Gobierno de Aragón al 60%.



SERVICIO DE ATENCIÓN A LA INFANCIA (6-11 AÑOS)

Servicio destinado a niños y niñas que inician o continúan un tratamiento especializado, individual o grupal, a cargo de profesionales de la psicología, la logopedia y la fisioterapia.



SERVICIO DE ATENCIÓN A LA ADOLESCENCIA

Nuestro equipo especializado en clínica infantil y juvenil planifica intervenciones específicas para cada adolescente y su entorno.



OTROS SERVICIOS

PROYECTO DE DETECCIÓN Y PREVENCIÓN DE PROBLEMAS EN LA SALUD MENTAL JUVENIL EN LOS ENTORNOS ESCOLARES

En FAT trabajamos para desarrollar estrategias, programas y servicios con el objetivo de dar respuesta a las necesidades de salud mental de los adolescentes.

Durante el 2025, este proyecto se ha llevado a cabo en colaboración con los siguientes centros educativos, acercando la atención especializada a un espacio cotidiano y accesible y permitiendo identificar de manera temprana situaciones de riesgo:

- ▶ IES Benjamín Jarnés (Fuentes de Ebro).
- ▶ IES La Puebla de Alfindén (La Puebla de Alfindén).

COLABORACIONES Y ALIANZAS

● Diputación Provincial de Zaragoza, Servicio de Bienestar Social y Desarrollo:

- Apoyo a nuestro proyecto A TU LADO. Programa de Prevención y Detección precoz en salud mental para adolescentes, a través de la *Convocatoria pública para la concesión de subvenciones a entidades sin ánimo de lucro para la ejecución de proyectos de acción social en la provincia de Zaragoza en el ejercicio 2025.*

COORDINACIONES

● Salud:

- Coordinación con el servicio de Pediatría del Centro de Salud de referencia.

● Educación:

- Se mantiene coordinación regular con los Equipos Educativos de Escuelas Infantiles, Colegios e Institutos, con los Equipos de Orientación de Educación Infantil, Primaria y Secundaria y con los Equipos de Orientación de Atención Temprana, TEA y Discapacidad Motora.

● Servicios Sociales:

- Se mantiene la red de coordinación con los Servicios Sociales de la Comarca Ribera Baja del Ebro.



Gracias a la corporación municipal y comarcal por su apoyo continuado, que hace posible que sigamos acompañando a la infancia y la adolescencia en la comarca.

COMARCA
CAMPO
DE BELCHITE

BELCHITE

Dirección

C/ Ferial, 6
50130 Belchite



COMARCA CAMPO DE BELCHITE (BELCHITE)



SERVICIOS QUE SE PRESTAN Y DATOS DE ATENCIÓN TOTALES DE LA COMARCA EN 2025



SERVICIO DE ATENCIÓN TEMPRANA MEDIANTE EQUIPOS ITINERANTES (0-6 AÑOS)

Nuestro equipo de profesionales se desplaza hasta la localidad para prestar este servicio del IASS cofinanciado por el Fondo Social Europeo Plus a través del Programa FSE+ Aragón 2021-2027 “Construyendo Europa desde Aragón” al 40% y con fondos propios del Gobierno de Aragón al 60%.



SERVICIO ATENCIÓN A LA INFANCIA (6-11 AÑOS)

Servicio destinado a niños y niñas que inician o continúan un tratamiento especializado, individual o grupal, a cargo de profesionales de la psicología, la logopedia y la fisioterapia.



COORDINACIONES

- Inicio de las Mesas de Infancia para la coordinación con Servicios Sociales, Educación y Pediatría.

- **Salud:**

- Coordinación con el servicio de Pediatría del Centro de Salud de referencia.

- **Educación:**

- Se mantiene coordinación regular con los Equipos Educativos de Escuelas Infantiles y Colegios, con los Equipos de Orientación de Educación Infantil y Primaria y con los Equipos de Orientación de Atención Temprana, TEA y Discapacidad Motora.

- **Servicios Sociales:**

- Se mantiene la red de coordinación con los profesionales de los Servicios Sociales de la zona.



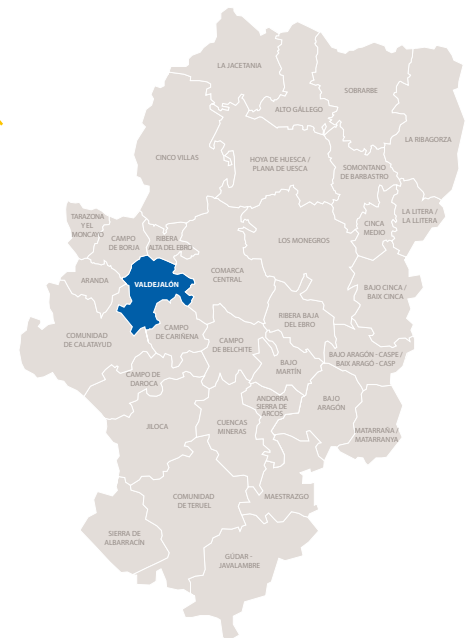
Gracias a la corporación municipal y comarcal por su apoyo continuado, que hace posible que sigamos acompañando a la infancia y la adolescencia en la comarca.

COMARCA
VALDEJALÓN

LA MUELA

Dirección

C/ Mayor, 34
50196 La Muela



COMARCA VALDEJALÓN (LA MUELA)



SERVICIOS QUE SE PRESTAN Y DATOS DE ATENCIÓN TOTALES DE LA COMARCA EN 2025



SERVICIO DE ATENCIÓN TEMPRANA MEDIANTE EQUIPOS ITINERANTES (0-6 AÑOS)

Nuestro equipo de profesionales se desplaza hasta la localidad para prestar este servicio del IASS cofinanciado por el Fondo Social Europeo Plus a través del Programa FSE+ Aragón 2021-2027 “Construyendo Europa desde Aragón” al 40% y con fondos propios del Gobierno de Aragón al 60%.



SERVICIO DE ATENCIÓN A LA INFANCIA (6-11 AÑOS)

Servicio destinado a niños y niñas que inician o continúan un tratamiento especializado, individual o grupal, a cargo de profesionales de la psicología, la logopedia y la fisioterapia.



SERVICIO DE ATENCIÓN A LA ADOLESCENCIA

Nuestro equipo especializado en clínica infantil y juvenil planifica intervenciones específicas para cada adolescente y su entorno.



OTROS SERVICIOS

PROYECTO DE DETECCIÓN Y PREVENCIÓN DE PROBLEMAS EN LA SALUD MENTAL JUVENIL EN LOS ENTORNOS ESCOLARES

En FAT trabajamos para desarrollar estrategias, programas y servicios con el objetivo de dar respuesta a las necesidades de salud mental de los adolescentes.

Durante el 2025, este proyecto se ha llevado a cabo en colaboración con los siguientes centros educativos, acercando la atención especializada a un espacio cotidiano y accesible y permitiendo identificar de manera temprana situaciones de riesgo:

- ▶ IES Cierzo.

COLABORACIONES Y ALIANZAS

- **Ayuntamiento de La Muela:**
 - Acondicionamiento y cesión del espacio para la implantación de los servicios.
- **Diputación Provincial de Zaragoza, Servicio de Bienestar Social y Desarrollo:**
 - Apoyo a nuestro proyecto A TU LADO. Programa de Prevención y Detección precoz en salud mental para adolescentes, a través de la *Convocatoria pública para la concesión de subvenciones a entidades sin ánimo de lucro para la ejecución de proyectos de acción social en la provincia de Zaragoza en el ejercicio 2025.*

COORDINACIONES

- **Salud:**
 - Coordinación con el servicio de Pediatría del Centro de Salud de referencia.
- **Educación:**
 - Se mantiene coordinación regular con los Equipos Educativos de Escuelas Infantiles, Colegios e Institutos, con los Equipos de Orientación de Educación Infantil, Primaria y Secundaria y con los Equipos de Orientación de Atención Temprana, TEA y Discapacidad Motora.
- **Servicios Sociales:**
 - Se mantiene la red de coordinación con los profesionales de los Servicios Sociales de la zona.



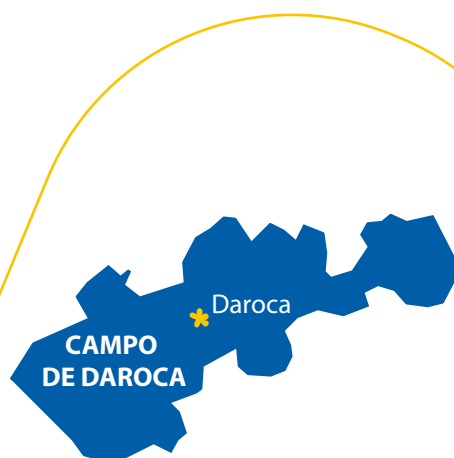
Gracias a la corporación municipal y comarcal por su apoyo continuado, que hace posible que sigamos acompañando a la infancia y la adolescencia en la comarca.

COMARCA
CAMPO
DE DAROCA

DAROCA

Dirección

Pza. Comunidad, 2
50360 Daroca



COMARCA CAMPO DE DAROCA (DAROCA)



SERVICIOS QUE SE PRESTAN Y DATOS DE ATENCIÓN TOTALES DE LA COMARCA EN 2025



SERVICIO DE ATENCIÓN TEMPRANA MEDIANTE EQUIPOS ITINERANTES (0-6 AÑOS)

Nuestro equipo de profesionales se desplaza hasta la localidad para prestar este servicio del IASS cofinanciado por el Fondo Social Europeo Plus a través del Programa FSE+ Aragón 2021-2027 “Construyendo Europa desde Aragón” al 40% y con fondos propios del Gobierno de Aragón al 60%.



SERVICIO DE ATENCIÓN A LA INFANCIA (6-11 AÑOS)

Servicio destinado a niños y niñas que inician o continúan un tratamiento especializado, individual o grupal, a cargo de profesionales de la psicología, la logopedia y la fisioterapia.



SERVICIO DE ATENCIÓN A LA ADOLESCENCIA

Nuestro equipo especializado en clínica infantil y juvenil planifica intervenciones específicas para cada adolescente y su entorno.



COLABORACIONES Y ALIANZAS

● Comarca Campo de Daroca:

- Convenio de Colaboración para el desarrollo de tratamientos del Servicio de Atención a la Infancia y la Adolescencia en apoyo a familias vulnerables de la comarca.

● CPEPA Daroca:

- Acondicionamiento y cesión del espacio para la implantación de los servicios.

COORDINACIONES

● Salud:

- Coordinación con el servicio de Pediatría del Centro de Salud de referencia.

● Educación:

- Se mantiene coordinación regular con los Equipos Educativos de Escuelas Infantiles, Colegios e Institutos, con los Equipos de Orientación de Educación Infantil, Primaria y Secundaria y con los Equipos de Orientación de Atención Temprana, TEA y Discapacidad Motora.

● Servicios Sociales:

- Se mantiene la red de coordinación con los profesionales de los Servicios Sociales de la zona.



Gracias a la corporación municipal y comarcal por su apoyo continuado, que hace posible que sigamos acompañando a la infancia y la adolescencia en la comarca.



En Herrera de los Navarros desde 2025

COMARCA
CAMPO
DE DAROCA

HERRERA DE LOS NAVARROS



Dirección

C/ Paso, 10
50150 Herrera de los Navarros



COMARCA CAMPO DE DAROCA (HERRERA DE LOS NAVARROS)



SERVICIOS QUE SE PRESTAN Y DATOS DE ATENCIÓN TOTALES DE LA COMARCA EN 2025



SERVICIO DE ATENCIÓN A LA INFANCIA (6-11 AÑOS)

Servicio destinado a niños y niñas que inician o continúan un tratamiento especializado, individual o grupal, a cargo de profesionales de la psicología, la logopedia y la fisioterapia.



SERVICIO DE ATENCIÓN A LA ADOLESCENCIA

Nuestro equipo especializado en clínica infantil y juvenil planifica intervenciones específicas para cada adolescente y su entorno.



COLABORACIONES Y ALIANZAS

- **Ayuntamiento de Herrera de los Navarros:**
 - Acondicionamiento y cesión del espacio para la implantación de los servicios.
 - Apoyo del Ayuntamiento a familias vulnerables para el desarrollo de tratamientos del Servicio de Atención a la Infancia y la Adolescencia.

COORDINACIONES

- **Salud:**
 - Coordinación con el servicio de Pediatría del Centro de Salud de referencia.
- **Educación:**
 - Se mantiene coordinación regular con los Equipos Educativos de Escuelas Infantiles, Colegios e Institutos, con los Equipos de Orientación de Educación Infantil, Primaria y Secundaria y con los Equipos de Orientación de Atención Temprana, TEA y Discapacidad Motora.
- **Servicios Sociales:**
 - Se mantiene la red de coordinación con los profesionales de los Servicios Sociales de la zona.



Gracias a la corporación municipal y comarcal por su apoyo continuado, que hace posible que sigamos acompañando a la infancia y la adolescencia en la comarca.

COMARCA
RIBERA ALTA
DEL EBRO

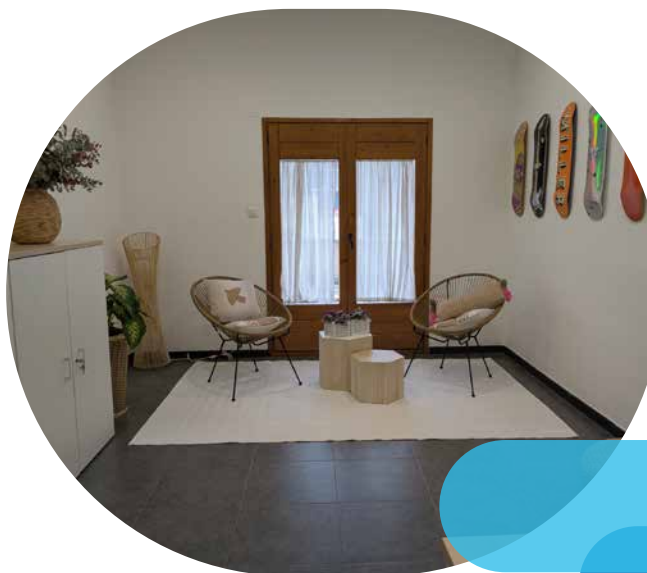
ALAGÓN

Dirección

C/ Damas, 8
50630 Alagón



COMARCA RIBERA ALTA DEL EBRO (ALAGÓN)



SERVICIOS QUE SE PRESTAN Y DATOS DE ATENCIÓN TOTALES DE LA COMARCA EN 2025



SERVICIO DE ATENCIÓN TEMPRANA MEDIANTE EQUIPOS ITINERANTES (0-6 AÑOS)

Nuestro equipo de profesionales se desplaza hasta la localidad para prestar este servicio del IASS cofinanciado por el Fondo Social Europeo Plus a través del Programa FSE+ Aragón 2021-2027 “Construyendo Europa desde Aragón” al 40% y con fondos propios del Gobierno de Aragón al 60%.



SERVICIO DE ATENCIÓN A LA INFANCIA (6-11 AÑOS)

Servicio destinado a niños y niñas que inician o continúan un tratamiento especializado, individual o grupal, a cargo de profesionales de la psicología, la logopedia y la fisioterapia.



SERVICIO DE ATENCIÓN A LA ADOLESCENCIA

Nuestro equipo especializado en clínica infantil y juvenil planifica intervenciones específicas para cada adolescente y su entorno.



OTROS SERVICIOS

PROYECTO DE DETECCIÓN Y PREVENCIÓN DE PROBLEMAS EN LA SALUD MENTAL JUVENIL EN LOS ENTORNOS ESCOLARES

En FAT trabajamos para desarrollar estrategias, programas y servicios con el objetivo de dar respuesta a las necesidades de salud mental de los adolescentes.

Durante el 2025, este proyecto se ha llevado a cabo en colaboración con los siguientes centros educativos, acercando la atención especializada a un espacio cotidiano y accesible y permitiendo identificar de manera temprana situaciones de riesgo:

- ▶ IES Conde de Aranda.

PROYECTO DE ESTIMULACIÓN Y DETECCIÓN PRECOZ DE DIFICULTADES DEL DESARROLLO EN LA INFANCIA

Los Grupos de Estimulación que desarrolla FAT en la Escuela Infantil Municipal de Pedrola tienen como objetivo la promoción del desarrollo integral del alumnado a través de la estimulación cognitiva, psicomotora y del lenguaje, así como del desarrollo de habilidades personales y sociales de las niñas y niños con el fin de prevenir y detectar de forma temprana posibles trastornos del desarrollo en la población infantil de 0 a 3 años.

COLABORACIONES Y ALIANZAS

- **Ayuntamiento de Alagón:**
 - Acondicionamiento y cesión del espacio para la implantación de los servicios.
- **Ayuntamiento de Pedrola:**
 - Grupo de Estimulación y Desarrollo en la Escuela Infantil Municipal de Pedrola.
- **Diputación Provincial de Zaragoza, Servicio de Bienestar Social y Desarrollo:**
 - Apoyo a nuestro proyecto A TU LADO. Programa de Prevención y Detección precoz en salud mental para adolescentes, a través de la *Convocatoria pública para la concesión de subvenciones a entidades sin ánimo de lucro para la ejecución de proyectos de acción social en la provincia de Zaragoza en el ejercicio 2025.*

COORDINACIONES

- **Salud:**
 - Se mantiene coordinación con los servicios de pediatría de Alagón y Pedrola.
- **Educación:**
 - Se mantiene coordinación regular con los Equipos Educativos de Escuelas Infantiles, Colegios e Institutos, con los Equipos de Orientación de Educación Infantil, Primaria y Secundaria y con los Equipos de Orientación de Atención Temprana, TEA y Discapacidad Motora.
- **Servicios Sociales:**
 - Se mantiene la red de coordinación con los Servicios Sociales de la Comarca Ribera Alta del Ebro.



Gracias a la corporación municipal y comarcal por su apoyo continuado, que hace posible que sigamos acompañando a la infancia y la adolescencia en la comarca.

COMARCA
BAJO
ARAGÓN

ALCAÑIZ

Dirección

C/ Ciudad Deportiva Santa María, 1
44600 Alcañiz



COMARCA BAJO ARAGÓN (ALCAÑIZ)



SERVICIOS QUE SE PRESTAN Y DATOS DE ATENCIÓN TOTALES DE LA COMARCA EN 2025



PROGRAMA DE ATENCIÓN TEMPRANA DEL IASS (0-6 AÑOS)

Servicio dirigido a niños y niñas con dificultades en su desarrollo o riesgo de padecerlas, al que se accede mediante derivación de los servicios educativos, sanitarios o sociales a los Centros de Atención a la Infancia del Instituto Aragonés de Servicios Sociales.



SERVICIO DE ATENCIÓN A LA INFANCIA (6-11 AÑOS)

Servicio destinado a niños y niñas que inician o continúan un tratamiento especializado, individual o grupal, a cargo de profesionales de la psicología, la logopedia y la fisioterapia.



SERVICIO DE ATENCIÓN A LA ADOLESCENCIA

Nuestro equipo especializado en clínica infantil y juvenil planifica intervenciones específicas para cada adolescente y su entorno.



225
familias
atendidas en
Alcañiz
durante el 2025

OTROS SERVICIOS

GRUPO DE MADRES Y PADRES “CONVIVIENDO CON EL TEA”

Conviviendo con el TEA y Comunicación y Socialización. Realización de encuentros con familias cuyos hijos e hijas cuentan con un diagnóstico de TEA o con necesidades asociadas al mismo. Estos encuentros contaron con un espacio de Respirio Familiar para favorecer la asistencia y conciliación de las familias.

PROYECTO DE DETECCIÓN Y PREVENCIÓN DE PROBLEMAS EN LA SALUD MENTAL JUVENIL EN LOS ENTORNOS ESCOLARES

En FAT trabajamos para desarrollar estrategias, programas y servicios con el objetivo de dar respuesta a las necesidades de salud mental de los adolescentes.

Durante el 2025, este proyecto se ha llevado a cabo en colaboración con los siguientes centros educativos, acercando la atención especializada a un espacio cotidiano y accesible y permitiendo identificar de manera temprana situaciones de riesgo:

- ▶ Colegio La Inmaculada.

FISIOTERAPIA RESPIRATORIA

Presentación del servicio y encuentro con familias. Inicio de sesiones de valoración y tratamiento en el Centro FAT de Alcañiz.

PROYECTO DE ESTIMULACIÓN Y DETECCIÓN PRECOZ DE DIFICULTADES DEL DESARROLLO EN LA INFANCIA

Los Grupos de Estimulación que desarrolla FAT en la Escuela Infantil Municipal de Alcañiz tienen como objetivo la promoción del desarrollo integral del alumnado a través de la estimulación cognitiva, psicomotora y del lenguaje, así como del desarrollo de habilidades personales y sociales de los niñas y niños con el fin de prevenir y detectar de forma temprana posibles trastornos del desarrollo en la población infantil de 0 a 3 años.

+INFANCIA TERUEL

Programa dirigido a la implementación de medidas que favorezcan la inclusión activa de personas en riesgo y/o situación de exclusión social a través de itinerarios de promoción socioeducativa dirigidos a familias con descendientes de entre 0 y 18 años. El propósito es reducir la pobreza infantil y mejorar las condiciones de vida y el nivel de integración social, así como la equidad, cohesión social e igualdad de oportunidades. Fundación Atención Temprana desarrolla el proyecto “Más Infancia Creciendo en Red” con Fundación Rey Ardid y Fundación Amasol como entidades asociadas en Teruel. Este programa está cofinanciado por la Fundación Bancaria “la Caixa” y por el Fondo Social Europeo, en el marco del Programa FSE+ de Inclusión Social, Garantía Infantil y Lucha contra la pobreza para el período 2021-2027 - Convocatoria +infancia, con una cuantía máxima de 137.000 € anuales hasta 2029.

COLABORACIONES Y ALIANZAS

- **Ayuntamiento de Alcañiz:**
 - Convenio de colaboración para el apoyo en el acceso a tratamientos especializados del Servicio de Atención a la Infancia y la Adolescencia para familias vulnerables de la localidad.
 - Alcañiz TEAcompaña. Proyecto de sensibilización y concienciación sobre el TEA impulsado por el área del Ayuntamiento de Alcañiz, Alcañiz Soy Sana, junto con la Fundación Atención Temprana, los Equipos de Orientación Educativa de Atención Temprana, Infantil, Primaria y del Instituto Bajo Aragón, Salud Mental Infanto-Juvenil del Hospital de Alcañiz, la Concejal de Salud Social, Alcañiz SoySana y la Asociación de Familias de Autismo “BAM”.
 - Donación de la recaudación del festival de final de curso de la Escuela Municipal de Música y Danza de Alcañiz por parte del Ayuntamiento de la localidad a la Fundación Atención Temprana.
 - Participación en las “I Jornadas por la inclusión: Juntos Sumamos” organizadas por el Ayuntamiento.
- **Ayuntamiento de La Puebla de Híjar:**
 - Cesión del espacio para la implantación de los servicios.
- **Ayuntamiento de Cantavieja:**
 - Cesión del espacio para la implantación de los servicios.
- **Ayuntamiento de Albentosa:**
 - Cesión del espacio para la implantación de los servicios.
- **Comarca del Bajo Aragón:**
 - Convenio de colaboración para el apoyo en el acceso a tratamientos especializados del Servicio de Atención a la Infancia y la Adolescencia para familias vulnerables de la comarca.
 - Asesorías socioemocionales del Servicio de Juventud.
- **IASS Teruel:**
 - Apoyo al desarrollo de nuestro Proyecto de Adolescencia: Detección y Prevención en el Entorno Escolar en dos centros educativos durante el curso 2024/2025 a través de la *Convocatoria de subvenciones para la financiación de proyectos para la prevención de situaciones de dependencia y promoción de la autonomía personal de entidades sociales sin ánimo de lucro para el año 2025.*

● **Diputación Provincial de Teruel:**

- Apoyo al desarrollo de nuestro Proyecto de Adolescencia: Detección y Prevención en el Entorno Escolar a través de la “Convocatoria de concesión de subvenciones para el programa de Acción Social 2025”.
- Convenio de colaboración para el desarrollo del “Proyecto de Grupos de Estimulación y Desarrollo en la Escuela Infantil Municipal de Alcañiz”, en el año 2025.

COORDINACIONES

● **Salud:**

- Se ha mantenido el calendario de coordinación con los servicios de Salud Mental, Pediatría, Rehabilitación y Neuropediatría del Hospital de referencia, así como con los centros de salud de las localidades del área de influencia.

● **Educación:**

- Coordinaciones con los Equipos de Orientación de Educación Infantil y Primaria y con los Equipos de Orientación de Atención Temprana.

● **Servicios Sociales:**

- Se mantiene la red de coordinación con los profesionales de los Servicios Sociales de la zona.



Gracias a la corporación municipal y comarcal por su apoyo continuado, que hace posible que sigamos acompañando a la infancia y la adolescencia en la comarca.

COMARCA
ANDORRA
SIERRA DE ARCOS

ANDORRA

Dirección

C/ Candela, 2
44500 Andorra



COMARCA ANDORRA SIERRA DE ARCOS (ANDORRA)



SERVICIOS QUE SE PRESTAN Y DATOS DE ATENCIÓN TOTALES DE LA COMARCA EN 2025



SERVICIO DE ATENCIÓN TEMPRANA MEDIANTE EQUIPOS ITINERANTES (0-6 AÑOS)

Nuestro equipo de profesionales se desplaza hasta la localidad para prestar este servicio del IASS cofinanciado por el Fondo Social Europeo Plus a través del Programa FSE+ Aragón 2021-2027 “Construyendo Europa desde Aragón” al 40% y con fondos propios del Gobierno de Aragón al 60%.



SERVICIO DE ATENCIÓN A LA INFANCIA (6-11 AÑOS)

Servicio destinado a niños y niñas que inician o continúan un tratamiento especializado, individual o grupal, a cargo de profesionales de la psicología, la logopedia y la fisioterapia.



SERVICIO DE ATENCIÓN A LA ADOLESCENCIA

Nuestro equipo especializado en clínica infantil y juvenil planifica intervenciones específicas para cada adolescente y su entorno.



OTROS SERVICIOS

PROYECTO DE DETECCIÓN Y PREVENCIÓN DE PROBLEMAS EN LA SALUD MENTAL JUVENIL EN LOS ENTORNOS ESCOLARES

En FAT trabajamos para desarrollar estrategias, programas y servicios con el objetivo de dar respuesta a las necesidades de salud mental de los adolescentes.

Durante el 2025, este proyecto se ha llevado a cabo en colaboración con los siguientes centros educativos, acercando la atención especializada a un espacio cotidiano y accesible y permitiendo identificar de manera temprana situaciones de riesgo:

- ▶ IES Pablo Serrano.

COLABORACIONES Y ALIANZAS

● Comarca Andorra Sierra de Arcos:

- Convenio de colaboración para el apoyo en el acceso a tratamientos especializados del Servicio de Atención a la Infancia y la Adolescencia para familias vulnerables de la comarca.

● IASS Teruel:

- Apoyo al desarrollo de nuestro Proyecto de Adolescencia: Detección y Prevención en el Entorno Escolar en dos centros educativos durante el curso 2024/2025 a través de la *Convocatoria de subvenciones para la financiación de proyectos para la prevención de situaciones de dependencia y promoción de la autonomía personal de entidades sociales sin ánimo de lucro para el año 2025*.

● Diputación Provincial de Teruel:

- Apoyo al desarrollo de nuestro Proyecto de Adolescencia: Detección y Prevención en el Entorno Escolar a través de la "Convocatoria de concesión de subvenciones para el programa de Acción Social 2025".

COORDINACIONES

- **Salud:**

- Coordinación con el servicio de Pediatría del Centro de Salud de referencia.

- **Educación:**

- Coordinaciones con los Equipos de Orientación de Educación Infantil, Primaria y Secundaria.

- **Servicios Sociales:**

- Se mantiene la red de coordinación con los profesionales de los Servicios Sociales de la zona.



Gracias a la corporación municipal y comarcal por su apoyo continuado, que hace posible que sigamos acompañando a la infancia y la adolescencia en la comarca.

COMARCA
CUENCAS
MINERAS

UTRILLAS

Dirección

C/ Constitución, s/n
44760 Utrillas



COMARCA CUENCAS MINERAS (UTRILLAS)



SERVICIOS QUE SE PRESTAN Y DATOS DE ATENCIÓN TOTALES DE LA COMARCA EN 2025



SERVICIO DE ATENCIÓN TEMPRANA MEDIANTE EQUIPOS ITINERANTES (0-6 AÑOS)

Nuestro equipo de profesionales se desplaza hasta la localidad para prestar este servicio del IASS cofinanciado por el Fondo Social Europeo Plus a través del Programa FSE+ Aragón 2021-2027 “Construyendo Europa desde Aragón” al 40% y con fondos propios del Gobierno de Aragón al 60%.



SERVICIO DE ATENCIÓN A LA INFANCIA (6-11 AÑOS)

Servicio destinado a niños y niñas que inician o continúan un tratamiento especializado, individual o grupal, a cargo de profesionales de la psicología, la logopedia y la fisioterapia.



SERVICIO DE ATENCIÓN A LA ADOLESCENCIA

Nuestro equipo especializado en clínica infantil y juvenil planifica intervenciones específicas para cada adolescente y su entorno.



OTROS SERVICIOS

PROYECTO DE DETECCIÓN Y PREVENCIÓN DE PROBLEMAS EN LA SALUD MENTAL JUVENIL EN LOS ENTORNOS ESCOLARES

En FAT trabajamos para desarrollar estrategias, programas y servicios con el objetivo de dar respuesta a las necesidades de salud mental de los adolescentes.

Durante el 2025, este proyecto se ha llevado a cabo en colaboración con los siguientes centros educativos, acercando la atención especializada a un espacio cotidiano y accesible y permitiendo identificar de manera temprana situaciones de riesgo:

- ▶ IES Fernando Lázaro Carreter.

COLABORACIONES Y ALIANZAS

● IASS Teruel:

- Apoyo al desarrollo de nuestro Proyecto de Adolescencia: Detección y Prevención en el Entorno Escolar en dos centros educativos durante el curso 2024/2025 a través de la *Convocatoria de subvenciones para la financiación de proyectos para la prevención de situaciones de dependencia y promoción de la autonomía personal de entidades sociales sin ánimo de lucro para el año 2025*.

● Diputación Provincial de Teruel:

- Apoyo al desarrollo de nuestro Proyecto de Adolescencia: Detección y Prevención en el Entorno Escolar a través de la “Convocatoria de concesión de subvenciones para el programa de Acción Social 2025”.

COORDINACIONES

- **Salud:**
 - Coordinación con los servicios de Pediatría del Centro de Salud de referencia.
- **Educación:**
 - Se mantiene coordinación regular con los Equipos Educativos de Escuelas Infantiles, Colegios e Institutos, con los Equipos de Orientación de Educación Infantil, Primaria y Secundaria y con los Equipos de Orientación de Atención Temprana, TEA y Discapacidad Motora.
- **Servicios Sociales:**
 - Se mantiene la red de coordinación con los Servicios Sociales de la zona.



Gracias a la corporación municipal y comarcal por su apoyo continuado, que hace posible que sigamos acompañando a la infancia y la adolescencia en la comarca.



FORMACIÓN

FORMACIÓN

Durante el año 2025, la Fundación Atención Temprana ha desarrollado diversas acciones formativas y de colaboración orientadas a compartir conocimiento, experiencia y buenas prácticas con profesionales, entidades y familias.

ANNA RAMIS: EFECTOS DE LAS PANTALLAS EN LA CRIANZA

Más de 200 profesionales y familias asistieron a la charla de Anna Ramis organizada por la FAT en CaixaForum Zaragoza, un encuentro sobre crianza respetuosa y uso de pantallas alineado con la iniciativa *#de0a3NADaDePantallas*.



SALUD MENTAL INFANTO-JUVENIL: ACOMPAÑAMIENTO SENSIBLE DE ALTA COMPLEJIDAD

En 2025, Celia Anglés, directora técnica de la Fundación Atención Temprana, participó en la jornada profesional *Salud mental infanto-juvenil: acompañamiento sensible de alta complejidad*, organizada por la Fundación Rey Ardid y FAIM. La jornada tuvo lugar el 30 de octubre en el Centro Joaquín Roncal (Zaragoza), donde intervino en la mesa de experiencias *Entre lo social y la salud mental, ir donde están los menores y las familias*, compartiendo la experiencia de la Fundación en el acompañamiento a la infancia y la adolescencia en contextos de especial complejidad.



CLÍNICA DE LA ADOLESCENCIA Y DIVERSIDAD EN EL AULA

Nuestro psicólogo Javier Pardillos y la directora técnica de la FAT, Celia Anglés impartieron esta formación dirigida a profesorado del Centro San Valero que tuvo lugar en las instalaciones de la Universidad San Jorge.

CENTROS DE SALUD Y GRUPOS DE CRIANZA

Durante 2025 se han desarrollado varias sesiones sobre *Hitos del Desarrollo y Estimulación* en grupos de embarazo y crianza en centros de salud de la ciudad de Zaragoza. Estos encuentros han contado con la participación de más de 150 familias y más de 30 profesionales sanitarios.

JORNADA DE FORMACIÓN DE ATENCIÓN TEMPRANA

En el mes de noviembre, participamos en la Jornada de Formación de Atención Temprana organizada por el Instituto Aragonés de Servicios Sociales, en colaboración con ASARAT. Intervino David Ramos, fisioterapeuta pediátrico del equipo de itinerancia de la Fundación Atención Temprana con la ponencia titulada *Creciendo entre culturas y paisajes rurales: el reto de una enfermedad rara*, aportando una mirada profesional y cercana sobre la atención en contextos rurales y la complejidad de las enfermedades poco frecuentes.



FISIOTERAPIA RESPIRATORIA

A lo largo del año, David Ramos, especialista en fisioterapia respiratoria de la Fundación, ha llevado a cabo encuentros con familias en distintos centros de la red, compartiendo conocimiento y experiencia y ofreciendo orientación práctica a las familias.



FORMACIÓN A EDUCADORAS DE ESCUELA INFANTIL

Nuestro equipo de profesionales de Caspe llevó a cabo la formación *Estrategias para mejorar la convivencia en el aula y gestión del alumnado con uso prematuro de medios digitales*, impartida en el Centro de Formación del Profesorado de Caspe, dirigida a educadoras de Escuela Infantil.

EL LENGUAJE EN LA PRIMERA INFANCIA

Impartimos una charla formativa sobre *Estimulación del Lenguaje en la primera infancia* dentro del ciclo formativo de Educación Infantil, dirigida al alumnado de 2º curso del centro Océano Atlántico.

COLABORACIÓN CON LA LUDOTECA

Fruto de las nuevas colaboraciones establecidas, durante este año el centro FAT de Pina de Ebro ha recibido a personas en prácticas procedentes de la ludoteca municipal, favoreciendo el intercambio de experiencias y el aprendizaje práctico en el ámbito de la diversidad y la inclusión.

COLEGIO MONTESSORI

Visita formativa de más de 40 alumnos y alumnas del Grado Superior de Educación Infantil para conocer los servicios que se prestan en el centro de Actur de la Fundación Atención Temprana.

CHARLA FORMATIVA A LA ASOCIACIÓN DE ACOGIMIENTOS FAMILIARES DE ARAGÓN (ADAFA)

Realizamos una charla formativa dirigida a familias acogedoras, centrada en el desarrollo evolutivo de los niños y niñas de 0 a 6 años y en la detección precoz de signos de alerta. El encuentro, impartido por una Elena Lorés, psicóloga sanitaria y directora de centros en FAT tuvo lugar en el Centro Joaquín Roncal de Zaragoza y combinó contenidos teóricos con un espacio final de diálogo y acompañamiento, favoreciendo el intercambio de experiencias y la orientación práctica a las familias.

CONVENIOS CON UNIVERSIDADES Y CENTROS COLABORADORES



La Fundación Atención Temprana mantiene un firme compromiso con la formación práctica de futuros profesionales vinculados a la atención a la infancia, la adolescencia y las familias. Por ello, colabora de forma continuada con universidades y centros formativos, ofreciendo a estudiantes la posibilidad de realizar sus prácticas en los distintos servicios de la Fundación.

Esta experiencia permite al alumnado conocer de primera mano el funcionamiento de los recursos y la realidad de la intervención profesional, participando en el día a día de los equipos y ampliando su formación académica desde una perspectiva aplicada.

En esta línea, durante este año se ha firmado un convenio de colaboración con el Hospital Universitario Lozano Blesa de Zaragoza, que permite a la Fundación formar parte de los rotatorios médicos, ampliando así las oportunidades formativas en el ámbito sanitario.

Durante el año 2025, la Fundación ha acogido a 57 alumnos y alumnas en prácticas, correspondientes a 16 grados, másteres y rotatorios médicos de las siguientes universidades y centros formativos:

- Centro de Rehabilitación Psicosocial Nuestra Señora del Pilar
- Lycée Molière Zaragoza
- Universidad a Distancia de Madrid
- Universidad Antonio de Nebrija
- Universidad Autónoma de Barcelona
- Universidad Camilo José Cela
- Universidad de Lleida
- Universidad de Zaragoza
- Universidad Europea
- Universidad Europea de Canarias
- Universidad Internacional de La Rioja
- Universidad Internacional de Valencia
- Universidad Nacional de Educación a Distancia
- Universitat Oberta de Catalunya
- Universidad Pública de Navarra
- Universidad San Jorge





VOLUNTARIADO



VOLUNTARIADO

El voluntariado sigue siendo una parte esencial de la actividad de la Fundación Atención Temprana, contribuyendo al desarrollo de iniciativas y acciones que refuerzan nuestra labor de acompañamiento a la infancia, la adolescencia y sus familias. Las personas voluntarias participan de forma activa en distintas experiencias y actividades desarrolladas a lo largo del año en la red de centros, aportando su tiempo, implicación y compromiso social.

Durante el año, el voluntariado ha estado presente en diversas acciones, como actividades vinculadas al Día del Autismo, iniciativas solidarias en colaboración con Puerto Venecia y el apoyo a diferentes experiencias organizadas desde los centros de la Fundación.

La Fundación mantiene una apuesta continuada por el acompañamiento, la coordinación y la formación del voluntariado. A lo largo del año se han realizado encuentros periódicos de acogida, información y formación, y se ha participado en una sesión específica sobre gestión emocional de las personas responsables del voluntariado, de la Coordinadora Aragonesa del Voluntariado. Asimismo, como en años anteriores, la Fundación ha participado en la Feria del Voluntariado de la Universidad de Zaragoza, reforzando su compromiso con la participación comunitaria y la acción social.

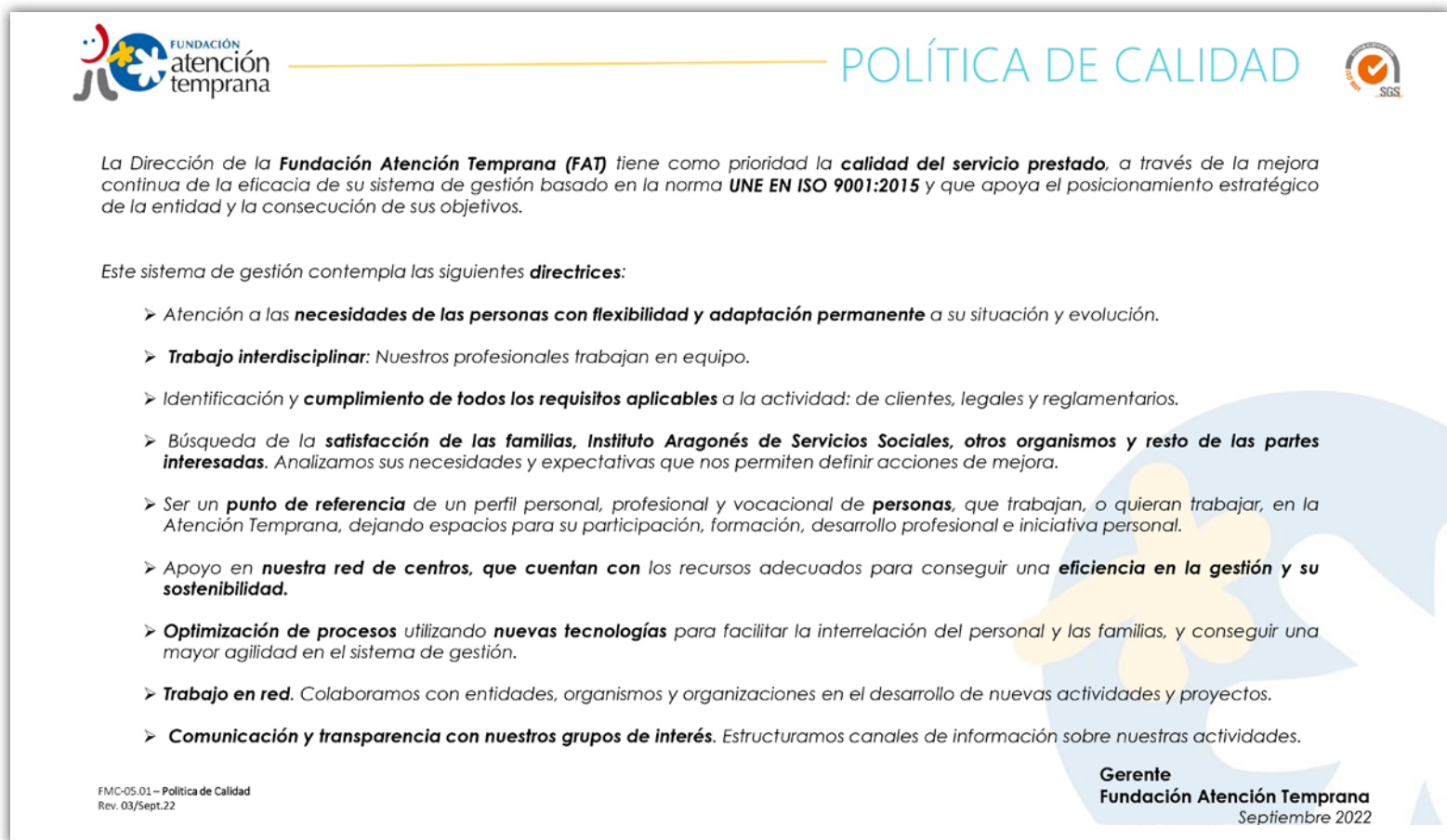
La Fundación Atención Temprana continúa trabajando para fortalecer su programa de voluntariado, cuidando la experiencia de las personas voluntarias y favoreciendo su implicación en un proyecto compartido.






CERTIFICADOS Y ACREDITACIONES

La Dirección de la Fundación Atención Temprana (FAT) a través de su Política de Calidad declara su compromiso con el desarrollo y la mejora continua de un sistema de gestión que apoya el posicionamiento estratégico de la entidad, la consecución de sus objetivos y el cumplimiento de los requisitos aplicables.



The image shows the cover of a document titled "POLÍTICA DE CALIDAD" (Quality Policy). It features the Fundación Atención Temprana logo on the left and a SGS certification logo on the right. The text describes the organization's commitment to quality and lists nine guiding principles. The document is dated September 2022 and signed by the Gerente (Manager) of Fundación Atención Temprana.

FUNDACIÓN atención temprana **POLÍTICA DE CALIDAD** 

La Dirección de la **Fundación Atención Temprana (FAT)** tiene como prioridad la **calidad del servicio prestado**, a través de la mejora continua de la eficacia de su sistema de gestión basado en la norma **UNE EN ISO 9001:2015** y que apoya el posicionamiento estratégico de la entidad y la consecución de sus objetivos.

Este sistema de gestión contempla las siguientes **directrices**:

- Atención a las **necesidades de las personas con flexibilidad y adaptación permanente** a su situación y evolución.
- **Trabajo interdisciplinar**: Nuestros profesionales trabajan en equipo.
- Identificación y **cumplimiento de todos los requisitos aplicables** a la actividad: de clientes, legales y reglamentarios.
- Búsqueda de la **satisfacción de las familias, Instituto Aragonés de Servicios Sociales, otros organismos y resto de las partes interesadas**. Analizamos sus necesidades y expectativas que nos permiten definir acciones de mejora.
- Ser un **punto de referencia** de un perfil personal, profesional y vocacional de **personas**, que trabajan, o quieran trabajar, en la Atención Temprana, dejando espacios para su participación, formación, desarrollo profesional e iniciativa personal.
- Apoyo en **nuestra red de centros, que cuentan con los recursos adecuados para conseguir una eficiencia en la gestión y su sostenibilidad**.
- **Optimización de procesos** utilizando **nuevas tecnologías** para facilitar la interrelación del personal y las familias, y conseguir una mayor agilidad en el sistema de gestión.
- **Trabajo en red**. Colaboramos con entidades, organismos y organizaciones en el desarrollo de nuevas actividades y proyectos.
- **Comunicación y transparencia con nuestros grupos de interés**. Estructuramos canales de información sobre nuestras actividades.

FMC-05.01 – Política de Calidad
Rev. 03/Sept.22

Gerente
Fundación Atención Temprana
Septiembre 2022

CERTIFICADOS Y ACREDITACIONES

CERTIFICADO ISO 9001:2015

La **Fundación Atención Temprana** dispone de la certificación **UNE-EN-ISO 9001:2015** para la prestación del Servicio de Atención Temprana emitida por la Entidad de Certificación **SGS** acreditada por **ENAC**.

El alcance de la **certificación UNE-EN-ISO 9001:2015** abarca la prestación del Servicio de Atención Temprana desde todos los Centros de Desarrollo Infantil y Atención Temprana (CDIAT):

- **CDIAT Actur**
- **CDIAT Jiloca Moncayo Calatayud**
- **CDIAT Bajo Aragón Alcañiz**
- **CDIAT Bajo Aragón Caspe**
- **CDIAT Cinco Villas Ejea**
- **CDIAT Campo de Borja**
- **CDIAT Portillo-Delicias**
- **Unidad de Gestión**



AUDITORIA CONTABLE



SELLO DE RESPONSABILIDAD SOCIAL (RSA)

La Fundación Atención Temprana (FAT) mantiene desde 2019 el **Sello de la Responsabilidad Social de Aragón**, cuyos objetivos y líneas de actuación son los siguientes:

- ▶ Conciliación de la vida personal, familiar y laboral, alineándose con las directrices impulsadas por la Dirección General de Igualdad y Familia.
- ▶ El impulso de la igualdad, primando las mismas oportunidades y el principio de no discriminación.
- ▶ El voluntariado y acción social, promocionándose la colaboración entre empresas y entidades de carácter no lucrativo.
- ▶ La implicación en la promoción de la cultura en Aragón.
- ▶ El compromiso con los Objetivos de Desarrollo Sostenible y el cumplimiento de la Agenda 2030 de Naciones Unidas.

En 2024, tras haber completado satisfactoriamente el proceso de renovación del Sello RSA, se ha obtenido el **Sello de Responsabilidad Social de Aragón 2025**.



PREMIO TALENTO EMPLEO ARAGÓN 2025

En 2025, la Fundación Atención Temprana ha sido reconocida con el **Premio Talento Empleo Aragón 2025**, en la **categoría Tercer Sector** de la 5.ª edición de los **Premios Talento Empleo Aragón**, un galardón que pone en valor el trabajo desarrollado por la entidad en el ámbito del empleo, la gestión de personas y el compromiso con el desarrollo profesional.



Emitido por:
Grupo San Valero







DIFUSIÓN Y COLABORACIONES

SOMOS NOTICIA

Heraldo de Aragón | Miércoles 2 de abril de 2025

ESPECIAL / FUNDACIÓN ATENCIÓN TEMPRANA

La Fundación Atención Temprana, que atiende en sus 22 sedes a 600 niños, niñas y adolescentes con TEA y a sus familias, pone nombre, planTEA, a más de 20 años de experiencia en el campo del autismo

PlanTEA, un enfoque integral de autismo para niños y adolescentes

Hoy, 2 de abril, se celebra el Día Mundial de Concienciación sobre el Autismo, una fecha clave para visibilizar la realidad de las personas con trastorno del espectro autista (TEA) y la importancia de brindarles una atención adecuada a lo largo de todas las etapas de su vida. La Fundación Atención Temprana ha aprovechado esta efeméride para poner nombre, planTEA, al apoyo individualizado y grupal a la infancia y adolescencia con TEA, así como a sus familias, que lleva realizando desde hace 30 años.

La FAT cuenta con equipos compuestos por diversos especialistas

Esta atención se basa en un enfoque integral con equipos interdisciplinarios especializados, conformados por psicólogos, logopedas, fonoaudiólogos, psicomotricistas, psiquiatras, neurofisiólogos, trabajadores sociales y terapeutas ocupacionales. Estos profesionales realizan tratamientos terapéuticos tanto individualizados como grupales, además de diversos servicios como grupos de socialización, apoyo en aprendizaje emocional, actividades de ocio y tiempo libre inclusivo, y acompañamiento emocional. Todo ello con el objetivo de ofrecer respuestas personalizadas a las necesidades de cada niño, niña, adolescente y sus familias. Este enfoque integral también implica la coordina-



La Fundación Atención Temprana ofrece apoyo en todas las etapas de la vida.

lo largo de su trayectoria, atravesando diferentes momentos y desafíos en la crianza y el acompañamiento de sus hijos e hijas. Por ello, la Fundación Atención Temprana, a través del planTEA, acompaña y apoya a las familias mediante espacios de orientación, grupos de padres y actividades compartidas de ocio y tiempo libre. Es fundamental ofrecerles espacios de escucha donde puedan elaborar estrategias y recursos para sostener y acompañar a sus hijos desde una perspectiva comprensiva, reali-

Las familias tienen espacios de apoyo, acompañamiento y orientación

zada y positiva. Durante la adolescencia, las familias deben adaptarse a nuevas formas de acompañamiento, muchas veces con dudas y miedos sobre cómo actuar, pero con la necesidad de seguir siendo el soporte que sus hijos requieren.

El acompañamiento familiar es tan importante como la intervención profesional. Por ello, la fundación se mantiene al lado de quienes cuidan, sostienen y luchan cada día por construir un presente y un futuro más amable para sus hijos e hijas con autismo. La FAT realimenta su compromiso de seguir estando presente, planteando respuestas a las necesidades de cada etapa.

ADOLESCENCIA Si bien la detección e intervención temprana en la primera infancia es importante, el autismo no desaparece con la edad. Por ello, la fundación sigue apostando por el acompañamiento en cada etapa del camino, especialmente en la adolescencia, cuando surgen nuevos desafíos que requieren una aten-

ción específica y continua. Durante este período, en el que se amplía el entorno social y aumentan las exigencias emocionales, se pueden intensificar ciertos síntomas como la dificultad para establecer y mantener relaciones sociales, el aislamiento, el retraimiento o rechazo del contacto con iguales, la ansiedad social o generalizada, especialmente en entornos nuevos o exigentes, las conductas repetitivas o rituales más marcadas como forma de controlar la incertidumbre, una mayor rigidez cognitiva y resistencia al cambio, y los problemas de conducta como res-

puesta a la incompreensión del entorno. Desde el servicio que prestan en el centro de la calle de Montañá, el planTEA Adolescencia trabaja para dar respuesta a esta etapa crítica mediante un enfoque integral.

PAPEL DE LAS FAMILIAS Las familias desempeñan un papel fundamental en el bienestar de los niños, niñas y adolescentes con autismo. Representan su red de apoyo emocional más sólida y en muchos casos, son las primeras en detectar cambios en su comportamiento o estado anímico. A



Más de 20 años tratando el Autismo en la Infancia y la Adolescencia #planTEA

Encuentra tu centro!

Tel: 976 421 683
www.atenciontemprana.org

Heraldo de Aragón | Lunes 16 de junio de 2025

ESPECIAL / FUNDACIÓN ATENCIÓN TEMPRANA

Hoy, 16 de junio, se celebra el Día de la Atención Temprana, una fecha clave para visibilizar la importancia de los cuidados integrales en la primera infancia. En Aragón, la Fundación Atención Temprana (FAT) lleva 22 años ofreciendo servicios especializados a menores con dificultades en su desarrollo y a sus familias. Su gerente, Pilar Castillón, habla sobre los retos actuales de la fundación, sus nuevos programas y la detección precoz.

¿Cómo ha evolucionado la fundación desde sus inicios? Desde su creación, FAT ha trabajado para consolidar una red de atención especializada, accesible y de calidad. Contabilizada por la Fundación Ramón Rey Ardid, Plena Inclusión Aragón y el servicio de pediatría del Hospital Larriol Miguel Servet, hoy atiende a más de 3.000 menores en 23 centros y sedes de todo Aragón.

¿Cuál es el alcance territorial de la fundación? Disponemos de tres centros en Zaragoza (Actur, Puigcort Roma y Monean) y otros 20 centros y sedes en Alcañiz, Andorra, Borja, Belchite, Brea, Calatayud, Campo, Cardener, Cuarte, Daroca, Ejea, Escaró, Herrera, La Alfranca, La Puebla de Alifanque, Pina de Ebro, Tarazona, Utebo, Utrillas y Zorra.

¿Qué impacto tiene el servicio de atención itinerante? Los equipos itinerantes han permitido acercar el servicio de atención temprana a las sedes de Daroca, Belchite, Herrera de los Navarros, La Alfranca, Cuarte, Escaró, Utrillas, La Puebla de Alifanque, Pina de Ebro o Andorra. Se han logrado reducir los desplazamientos a las familias, mejorando el acceso en el medio rural. Este servicio está cofinanciado por el Fondo Social Europeo Plus (60%) y el Gobierno de Aragón (40%).

¿Qué servicios ofrecen para la infancia y la adolescencia? Contamos con un equipo de más



Pilar Castillón, en la sede de Fundación Atención Temprana.

PILAR CASTILLÓN | Gerente de Fundación Atención Temprana

«LA DETECCIÓN PRECOZ Y EL ACOMPAÑAMIENTO FAMILIAR SON CLAVES»

de 150 profesionales que desarrollan diferentes programas y servicios especializados como la atención temprana, la prevención de la discapacidad con equipos itinerantes (0-6 años), la atención a la infancia (6-16 años) y el programa de aten-

ción a la adolescencia. También accedemos a los entornos escolares para la detección de dificultades de salud mental y sensoriales. En la primera infancia, atendemos casos de prematuridad, riesgo neurológico, trastornos del lenguaje, autismo... Hemos detectado un aumento de síntomas compatibles con TEA inclu-

«Desde su creación, Fundación Atención Temprana ha trabajado para consolidar una red de atención accesible y de calidad en el medio rural»

«Contamos con un equipo de más de 150 profesionales que desarrollan diferentes programas y servicios especializados»

so en menores de 2 años. Nuestro trabajo en las escuelas infantiles municipales nos permite una detección temprana de las situaciones de riesgo. En adolescentes, nos encontramos con un aumento de trastornos emocionales, conductas autolíticas, adicciones, trastornos alimentarios... Estos casos exigen un abordaje coordinado con los centros educativos y un apoyo a las familias.

¿En qué consiste el proyecto en escuelas infantiles? Comenzó hace ocho años en Caspe y se está realizando en localidades como Albaladeja de Aragón, Arca, Ariza, Mahamud, Sádaba, Borja, Zorra, Chinarra o San Mateo. Se realizan intervenciones grupales de estimulación cognitiva, motor y del lenguaje en la primera infancia que son claves para una detección y derivación temprana.

¿Qué mensaje quieren destacar en este día? La detección precoz y el acompañamiento familiar son claves. Una intervención a tiempo puede cambiar la vida de un niño y su entorno. La atención temprana es una inversión de presente y futuro.

AML



Más de 20 años con las familias y los profesionales por la Atención Temprana

Tel: 976 421 683
www.atenciontemprana.org

84 HORIZONTE 2025 - SANIDAD -

«Es clave identificar a tiempo. Las cuestiones emocionales pueden afectar a la infancia y adolescencia»

Nuria Porcar es la directora del centro de Fundación Atención Temprana de Caspe desde 2023. Empezó como psicóloga en el centro en 2011, que le «ha permitido crecer como profesional y seguir formándose»

¿Cuándo se fundó la Fundación Atención Temprana y en qué momento llegó a Caspe?
Es una entidad sin ánimo de lucro dedicada a la atención de la infancia y adolescencia que inició su recorrido hace más de 20 años. El centro de Alcañiz se abrió en el 2006 y el de Caspe en 2008. Nació para prestar el servicio del Instituto Aragonés de Servicios Sociales del programa de Atención Temprana dirigido a niños/as de 0 a 6 años con algún tipo de dificultad en su desarrollo y riesgo de padecerlo. Progresivamente, hemos ido ampliando y creciendo en servicios a medida que los niños/as se hacen mayores y sus necesidades, así como las de sus familias cambian. En Caspe trabajamos 11 profesionales y en Alcañiz 16, equipos interdisciplinarios formados por psicólogos, fisioterapeutas, logopedas, especialistas de Audición y lenguaje, trabajadores social y administrativos. En 2024 han sido atendidos más de 100 niños, niñas, adolescentes y sus familias en el centro de Caspe y 200 en el de Alcañiz.

¿Qué servicios se prestan desde los centros?
Programa Atención Temprana (0 a 6 años); Atención a la Infancia (0-11 años) y Atención a la Adolescencia (a partir de 12 años). En nuestros centros se ofrecen tratamientos especializados de estimulación precoz, psicoeducación, psicoterapia, logopedia e intervención en sesiones individuales. Acompañamiento e intervención familiar. Tenemos también grupos de socialización e interacción, apoyo escolar y del lenguaje.

Nuria Porcar DIRECTORA CENTRO FUNDACIÓN ATENCIÓN TEMPRANA DE CASPE



Nuria Porcar es la directora del Centro Fundación Atención Temprana de Caspe, que presta servicio desde 2008. (14/03/2024)

En la FAT contamos con un servicio especializado de atención donde se ajustan los tratamientos tanto a nivel individual como grupal a sus necesidades particulares y el trabajo, acompañamiento e intervención a nivel familiar. Desarrollamos proyectos propios como el Grupo de Padres y Madres, Grupos de Estimulación y Prevención en Escue-

las Infantiles y proyecto de Detección y Prevención en Salud Mental en la adolescencia, que se realiza en los institutos de secundaria de la zona.

¿Por qué es clave la identificación de estos servicios?
La clave es la detección. En ocasiones existen dificultades en los institutos, si hablamos de los primeros momentos del desarrollo, con una base

mental el trabajo conjunto con los recursos sanitarios, educativos y sociales de nuestro país para que ningún niño que lo requiera se quede sin atención así como el apoyo institucional del Ayuntamiento y Comarcas.

¿Qué ventajas hacen de la relación con las administraciones públicas de la zona?

En mi opinión, El Programa público de Atención Temprana del IASS finaliza a los 6 años, a partir de esta edad, es fundamental el apoyo que recibimos por parte de la Comarca Bajo Aragón-Caspe, Comarca Bajo Aragón y Sierra-Sierra de Arcos así como de sus Ayuntamientos en la financiación de tratamientos para garantizar que la atención especializada sea un recurso accesible para todos. Desde el año 2016 el Ayuntamiento de Caspe financia íntegramente los Grupos de Estimulación y Prevención en Escuela Infantil de su localidad. En el año 2024, gracias a los Ayuntamientos de Escatrón y Alcañiz y DPT, se han iniciado también en sus escuelas infantiles estos grupos de estimulación. Este apoyo institucional nos permite desarrollar programas especializados y de calidad en el ámbito rural.

¿Se desplazan para poder atender a aquellos casos que por sus propios medios no se pueden desarrollar en los centros de Alcañiz y Caspe?

Sí. Desde finales de 2023 se impulsó el programa de Atención Temprana a través de Equipos Itinerantes, subvencionados al 60% por el Gobierno de Aragón y al 40% por fondo social europeo plus de Aragón 2021-2027. Contando Europa desde Aragón, con este programa, somos los equipos de profesionales quienes nos desplazamos al entorno natural de los niños. En el caso de Caspe, acudimos semanalmente al espacio de itinerancia de Escatrón y desde Alcañiz, se desplazan semanalmente cubriendo la atención a las comarcas de Cuenca-Miura, Maestrazgo y Gálvez-Isovalles. Además, contamos con la colaboración de los servicios sociales para las familias que por cuestiones laborales y económicas no pueden asumir el desplazamiento de sus hijos/as a los centros de trabajo. En el caso de Caspe, el transporte social adaptado de la comarca que cubre esta ruta y así acceder a los servicios en igualdad de condiciones. En Alcañiz, el transporte social ofrece una respuesta ajustada a las necesidades de

«Hay que normalizar la atención psicológica, detectar el problema y poder hablar sobre ello»



Equipo completo de los profesionales que trabajan en el Centro de Fundación Atención Temprana de Caspe. (14/03/2024)

nuestro territorio facilitando la conciliación familiar así como fijar la población en el ámbito rural acercando los servicios especializados.

¿Cómo se trabaja para detectar los casos?
En edades más tempranas es clave la coordinación con recursos sanitarios, educativos y sociales. De 0-3 años son los sanitarios quienes realizan la derivación a Atención Temprana, y de 3 a 6 años los recursos educativos. Además del trabajo en red en reuniones de coordinación y Mesas de Infancia, desde la Fundación desarrollamos los Grupos de Estimulación y Prevención en Escuelas Infantiles donde nos desplazamos semanalmente dos profesionales. Así se realiza una labor de prevención y observación con los más pequeños, de la mano de sus educadoras así como acompañamiento e intervención familiar. Se trata de una herramienta privilegiada de detección temprana de necesidades en el desarrollo, como puede ser el autismo, donde es clave la detección a edades muy tempranas, facilitando la intervención y derivación temprana cuando el caso lo requiere. Los datos obtenidos en estos 8 años de trabajo anulan la importancia de este servicio a nivel preventivo e itinerancia precoz.

Y en los adolescentes. ¿Cómo se llega hasta ellos?

Desde el curso 23/24, pusimos en marcha el proyecto A tu lado, debido a nuestra preocupación por el grave aumento de los adolescentes que llegan a nuestros centros para ser atendidos. Desde la Fundación, nuestros psicólogos se desplazan hacia los institutos de educación secundaria de la

zona (Caspe, Maella, Andorra, Orriols, Alcañiz), y de la mano del equipo de orientaciones y tutores se colabora en la detección y prevención de situaciones de riesgo que existen. El objetivo es la detección precoz y la prevención de la salud mental en la adolescencia.

¿Qué se encuentran en las aulas?

Donde una gran variabilidad, pero en este tiempo de trabajo hemos observado dificultades en relación a bullying, adicción a pantallas, ansiedad, depresión, ideación suicida, trastorno de la conducta alimentaria, autolesiones...

¿Por qué cada vez existen más problemas relacionados con la salud mental?

Hay cuestiones que probablemente pesaban inabundantemente por ejemplo, en los institutos de todos los profesionales y sensibilización hacia la importancia de lo emocional. Conocer qué es la salud mental, trabajar en su prevención, así como detectar situaciones de riesgo es fundamental. En la Fundación acompañamos a los menores en su recorrido vital, atendiendo las necesidades de salud mental desde la primera infancia. Observamos por ejemplo, como en ocasiones, dificultades emocionales van asociadas a cuestiones emocionales y no tanto a una cuestión de capacidad o falta de trabajo. Poder detectar estas necesidades es fundamental para poder intervenir e ofrecer recorridos terapéuticos individuales y



Alumnos del programa de atención temprana en Alcañiz. (14/03/2024)

«Mi deseo para estos niños es seguir trabajado con ellos y acompañarlos en su desarrollo»

identificar que no estamos tan a nivel emocional y tener las herramientas para ello y pedir ayuda especializada es vital.

Los padres también necesitan formación.
Sí, y las piden, por ello el trabajo con las familias es fundamental. Es muy importante que las familias puedan reconocer, identificar y ocuparse de las dificultades emocionales de sus hijos, en especial de los adolescentes, y saber que hay un recurso especializado en su misma localidad, que se desplaza a su centro educativo es muy importante. Los recursos tenemos que estar donde se necesita, por eso decidimos iniciar este trabajo con los centros educativos. En la última edición de Expo Caspe 2024, por ejemplo, organizamos una charla coloquio dirigida a las familias con

«Se ha avanzado mucho en los últimos años. Al principio solo nos conocían los usuarios»

relación a prevención y detección en Salud Mental y pretendemos darle continuidad a través de los institutos. Ofrecer espacios a las familias donde poder abordar estas cuestiones es clave.

¿Qué objetivos se marcan para 2027?

Nuestro trabajo para el 2025 va dirigido a las familias y la adolescencia. Dar respuesta a las necesidades que tienen las familias es fundamental para nosotros y nos orienta en la creación de nuevos servicios y espacios de intervención surgidos de sus demandas. El trabajo en edades tempranas y en la infancia es muy consolidado, gracias al programa público del IASS y al apoyo de Ayuntamientos, Comarcas y Becas de Educación para alumnos ACNCEI, queremos, en este 2025, avanzar el Programa de Atención a la Adolescencia considerando que sea un recurso accesible para todos. Invertir en políticas de detección y prevención temprana en la salud mental de la infancia y la adolescencia garantiza un desarrollo pleno y saludable, protegiendo el presente y fortaleciendo el futuro. Además, en este nuevo año queremos poder ofrecer nuestro conocimiento y experiencia en la formación de profesionales así como la participación en acciones socio-comunitarias.

¿Qué deseo le pediría para este 2027?

Continuar trabajando para que todos los niños, niñas y adolescentes que lo requieran tengan acceso a una intervención especializada en igualdad de condiciones para ellos y sus familias.

ALBA 2024

«La fundación apuesta por el ámbito rural. El objetivo es que las familias no tengan que

desplazarse a la capital y que aquí cuenten con los mismos recursos y servicios que en las ciudades»





...NAS A BORDO DESAPARECE EN EL NOROESTE DE COLOMBIA. LA AERONAVE VOLABA ENTRE JURADÓ Y MEDELLÍN.

► SOPA DE LETRAS DE LUNES A VIERNES 21:50

REPARTO DE MENORES MIGRANTES

En los próximos 10 días, los servicios jurídicos del Gobierno de Canarias y los del Ministerio "van a tener un texto cerrado"

DAVID RAMOS FISIOTERAPEUTA FUNDACIÓN ATENCIÓN TEMPRANA

VIDEOLLAMADA DIRECTO

12:53 **A** FISIOTERAPIA RESPIRATORIA PARA NIÑOS

EVITA INGRESOS HOSPITALARIOS Y EN EL CASO DE NIÑOS CON PARALISIS CEREBRAL RESULTA FUNDAMENTAL



Día de la Atención Temprana
Más de 3.000 menores la reciben en Aragón



FECHAS SEÑALADAS

Celebramos el **Día de la Atención Temprana** en el Parque José Antonio Labordeta acompañados por la Consejera de Bienestar Social y Familia, Carmen Susín, José Luis Peña, Neuropediatra en el Hospital Universitario Miguel Servet y presidente de ASARAT y numerosas familias y profesionales.



Participamos en el **Día de las Familias**, organizado por el Gobierno de Aragón en los jardines del Edificio Pignatelli, donde visibilizamos la importancia de la escucha y el acompañamiento a las familias que atendemos.

Celebramos el **Día de la Diversidad Funcional** en distintos municipios y centros de la red, para promover los derechos, el bienestar y la inclusión social de las personas con capacidades diferentes.



En el **Día del Autismo** se realizaron actividades en todos los centros y sedes de la FAT y participamos en los actos institucionales de varias localidades. Puerto Venecia invitó a las familias a conocer a Bluey y los niños y niñas se divertieron jugando en el Kids Club. Además, las profesionales del equipo de la FAT en Alcañiz realizaron una cuidada selección de juguetes y una formación con los profesionales de **Juguetos** para un mejor asesoramiento a las familias de niños y niñas con **TEA** que buscan juguetes que favorezcan el desarrollo social, del lenguaje, cognitivo, sensorial y psicomotriz.



Presentamos el proyecto **TEACOMPaña**, una colaboración que se inicia con los Ayuntamientos de Cuarte de Huerva y de Alcañiz para poner el foco en los niños, niñas, jóvenes y familias que conviven con el Trastorno del Espectro Autista. Así, se han llevado a cabo mesas técnicas sobre autismo, actos institucionales con motivo del Día Mundial de Concienciación sobre el Autismo y acciones como el pictografiado de parques y pasos de peatones y la formación a monitores de comedor y actividades extraescolares.

PARTICIPACIÓN EN EVENTOS Y FERIAS

- Participamos en las **I Jornadas por la Inclusión “Juntos Sumamos”**, organizadas por el Ayuntamiento de Alcañiz junto con diversas entidades y asociaciones de la zona, con las que trabajamos día a día por la inclusión y la mejora de la calidad de vida de las personas con capacidades diferentes.
- Participamos en el **I Encuentro con asociaciones de pacientes “Juntos Hacemos Más”** del Hospital Quirón Zaragoza, un espacio de diálogo que trazó un puente de colaboración entre el Grupo Quirónsalud y el entorno asociativo en salud local.
- Participamos en la **Feria Universitaria del Voluntariado** organizada por la Universidad de Zaragoza, un espacio de encuentro entre entidades sociales y alumnado universitario que permitió dar a conocer la labor de la Fundación, sus programas y las diferentes formas de colaboración y participación a través del voluntariado.
- En Calatayud, estuvimos presentes en el **Encuentro de ONGs y entidades del voluntariado** y en la **Feria VOLUNTARIA-T**, iniciativas orientadas a visibilizar el trabajo del tercer sector y a fomentar la implicación social y comunitaria, fortaleciendo la red de colaboración entre entidades del territorio.
- Los equipos de la FAT estuvieron presentes en las Ferias celebradas en **Caspe, Ejea de los Caballeros, Borja y Calatayud**, con stands informativos y charlas como la realizada por el equipo de profesionales de FAT en ExpoCaspe bajo el título **“Entendiendo el autismo”** junto a la Asociación de Familias BAM de Autismo (Bajo Aragón Matarraña). Así mismo, y gracias al apoyo del Ayuntamiento de Caspe y de la Asociación de Feriantes, se contó con un horario sin ruido para favorecer la inclusión sensorial y con un plano con pictogramas para facilitar la orientación y comprensión del espacio a todas las personas visitantes.
- Celebramos el **Día del Libro** en Cuarte de Huerva, una jornada abierta a la ciudadanía que permitió acercar nuestra labor a las familias.
- Los equipos de Ejea de los Caballeros y Calatayud continúan colaborando con las emisoras **SER CINCO VILLAS** y **SER CALATAYUD** compartiendo su experiencia sobre las dificultades y trastornos que pueden surgir durante el desarrollo en la infancia y la adolescencia.



ACTIVIDADES DEPORTIVAS Y SOLIDARIAS

- Celebramos nuestra **II Carrera Fundación Atención Temprana (7K)**, que reunió a más de 600 personas en una mañana de encuentro y disfrute para familias, profesionales, entidades y ciudadanía.
- Participamos en la **Carrera Nocturna de Cuarte de Huerva** y en el **Día del Deporte Caspolino**, cuyos beneficios fueron destinados a la Fundación.
- El **Acuario de Zaragoza** celebró su campaña navideña *“Un juguete, una entrada”* a favor de nuestros niños y niñas y en colaboración con la Asociación de la Prensa de Aragón. Gracias a esta iniciativa repartimos más de 200 juguetes a familias de toda la FAT.
- La música y la danza se convirtieron en un acto de solidaridad en el **Festival de la Escuela de Música y Danza de Alcañiz**, cuyos beneficios fueron donados a la FAT.
- El AMPA del **C.R.A. Algars de Cretas** realizó una recogida solidaria de juguetes a favor de la Fundación.
- Acompañamos a los más pequeños durante la actividad del **tragachicos “La Viñadora”** durante las fiestas de Cariñena.
- En navidad, disfrutamos participando en el **encendido de luces de Calatayud, La Almunia de Doña Godina y Caspe**.
- Las familias disfrutaron de la victoria del **Casademont Zaragoza Femenino**, en el partido de Liga Femenina.
- Seguimos contando con el apoyo de **Puerto Venecia y Zagazudos**, desarrollando actividades inclusivas como la divertida visita al Kids Club en el Día del Autismo, la Pesca de Patos en el Día de la Atención Temprana, los Espacios de juego para niños y niñas con dificultades vinculadas al TEA, los espacios de arte y creatividad y la visita a Papá Noel. Además, elaboramos secuencias de pictogramas en espacios comunes y ofrecimos formación a responsables de comercios sobre autismo, diversidad e inclusión.



REDES SOCIALES

Las **redes sociales** continúan siendo un canal clave para compartir la actividad de la Fundación Atención Temprana, visibilizar nuestros proyectos y reforzar el vínculo con familias, profesionales y entidades del territorio. A lo largo de este año, nuestra comunidad digital ha seguido creciendo de forma sostenida, con una presencia cada vez más activa y diversa.





@Fundación Atención Temprana

292

seguidores

+154 %

de crecimiento



@atenciontemprana

3.414

seguidores

+16 %

de crecimiento

AGRADECIMIENTOS A NUESTRAS ENTIDADES COLABORADORAS:





CENTROS Y SEDES

Zaragoza - Actur	C/ Francisco Ferrer, 7-9-11	50018 Zaragoza	976 515 456	actur1@atenciontemprana.org
			976 117 700	actur2@atenciontemprana.org
Zaragoza - Parque Roma (Portillo - Delicias)	C/ Vicente Berdusán, Urb. Parque Roma, bloque A, casa 4, local F	50010 Zaragoza	976 345 308	portillo1@atenciontemprana.org
			976 117 701	portillo2@atenciontemprana.org
Zaragoza - Moncasi	C/Moncasi, 28, pasaje interior	50006 Zaragoza	976 916 068	adolescencia@atenciontemprana.org
Alagón	C/ Damas, 8	50630 Alagón	664 721 227	alagon@atenciontemprana.org
Alcañiz	C/ Ciudad Deportiva Santa María, 1, bajo	44600 Alcañiz	978 834 248	alcaniz@atenciontemprana.org
Andorra	C/ Candela, 2	44500 Andorra	674 558 482	itinerancia@atenciontemprana.org
Belchite	C/ Ferial, 6	50130 Belchite	674 558 482	itinerancia@atenciontemprana.org
Borja	Parque San Francisco, s/n	50540 Borja	976 249 571	borja@atenciontemprana.org
Brea de Aragón	C/ Oriente, 23	50246 Brea de Aragón	976 891 944	calatayud@atenciontemprana.org
Calatayud	C/ Teruel, 13	50300 Calatayud	976 891 944	calatayud@atenciontemprana.org
Cariñena	C/ De las Escuelas, s/n	50400 Cariñena	976 891 944	carinena@atenciontemprana.org
Caspe	C/ Jardines de la Estación, s/n	50700 Caspe	876 636 223	caspe@atenciontemprana.org
Cuarte de Huerva	C/ Ramón y Cajal, 35	50410 Cuarte de Huerva	674 558 482	cuarte@atenciontemprana.org

Daroca	Pza. de la Comunidad de Daroca, 2	50360 Daroca	674 558 258	daroca@atenciontemprana.org
Ejea de los Caballeros	C/ Formación Profesional, 22-24	50600 Ejea de los Caballeros	976 677 931	ejea@atenciontemprana.org
Escatrón	C/ Letra C, s/n	50790 Escatrón	674 558 482	itinerancia@atenciontemprana.org
Herrera de los Navarros	C/ Paso, 10	50150 Herrera de los Navarros	674 558 258	herreradelosnavarros@atenciontemprana.org
La Almunia de Doña Godina	Avda. María Auxiliadora, 2 Pza. España, s/n	50100 La Almunia de Doña Godina	976 916 078	almunia@atenciontemprana.org
La Muela	C/ Mayor, 34	50196 La Muela	666 645 025	lamuela@atenciontemprana.org
La Puebla de Híjar	Pza. España, 1	44510 La Puebla de Híjar	674 558 482	itinerancia@atenciontemprana.org
Pina de Ebro	Avda. Goya, 1	50750 Pina de Ebro	674 558 482	itinerancia@atenciontemprana.org
Tarazona	Pza. Joaquina Zamora, s/n	50500 Tarazona	976 677 931	tarazona@atenciontemprana.org
Utebo	Pza. Fueros de Aragón, s/n	50180 Utebo	876 670 298	utebo@atenciontemprana.org
Utrillas	C/ Constitución, s/n	44760 Utrillas	674 558 482	itinerancia@atenciontemprana.org
Zuera	C/ Los Alcabones, 4	50800 Zuera	976 546 943	zuera@atenciontemprana.org
Servicios Centrales	C/ Doctor Suárez Perdiguero, 1-3	50002 Zaragoza	976 421 683	fundacion@atenciontemprana.org



SÍGUENOS EN NUESTRAS
REDES SOCIALES

in

f



atenciontemprana.org



C/ Doctor Suárez Perdigueru, 1-3 • 50002 Zaragoza
Tel. 976 421 683 • fundacion@atenciontemprana.org

Inscrita en el Registro de Fundaciones de la Comunidad Autónoma de Aragón, n.º 159
CIF G-50991272